

## Program rozvoje města

# ŽELEZNÝ BROD

na období 2013 - 2021



06/2013

---

Projekt CZ.1.04/4.1.00/62.00008

ELEKTRONICKÁ METODICKÁ PODPORA TVORBY ROZVOJOVÝCH  
DOKUMENTŮ OBCÍ

## OBSAH

<b>ÚVOD</b> .....	<b>3</b>
<b>A. ANALYTICKÁ ČÁST</b> .....	<b>4</b>
<b>A.1 Charakteristika obce</b> .....	<b>4</b>
1. Území .....	4
2. Obyvatelstvo.....	10
3. Hospodářství.....	15
4. Infrastruktura .....	20
5. Vybavenost.....	29
6. Životní prostředí.....	33
7. Správa obce .....	37
8. Souhrnné výsledky ankety .....	42
<b>A.2 Východiska pro návrhovou část</b> .....	<b>45</b>
<b>B. NÁVRHOVÁ ČÁST</b> .....	<b>48</b>
<b>B.1 Strategická vize</b> .....	<b>48</b>
<b>B.2 Programové cíle</b> .....	<b>49</b>
<b>B.3 Programová opatření</b> .....	<b>50</b>
<b>B.4 Rozvojové aktivity</b> .....	<b>55</b>
<b>B.5 Podpora realizace programu</b> .....	<b>76</b>
B.5.1. Způsob realizace programu rozvoje města .....	76
B.5.2. Monitoring realizace programu rozvoje města .....	78
B.5.3. Způsob aktualizace programu rozvoje města .....	79
B.5.4. Způsob financování programu rozvoje města .....	79
Příloha 1 - Vzor projektové fišé .....	80

## ÚVOD

*V úvodu je popsán účel a smysl dokumentu, a také způsob jeho vzniku – kdy byl vytvářen, na jaké období, jaké subjekty se na jeho tvorbě podílely, jak probíhal proces zpracování atd. Svým rozsahem úvod nemusí být dlouhý, ale měl by čtenáři objasnit, jaký typ dokumentu drží v ruce a co od něho může očekávat. Tyto informace jsou zajímavé zejména pro zpracování návazných programů rozvoje, ale také pro subjekty, mající zájem o spolupráci s obcí. Pro některé formulace lze využít i některé úvodní texty z Metodiky tvorby PRO.*

Dokument Program rozvoje města Železný Brod je zpracován na základě požadavku zpracování komplexního rozvojového dokumentu pro :

- návrh rozvojových projektů města a jejich zařazení do časové a místní posloupnosti realizace,
- koordinaci záměrů města se záměry vyšších územních celků, případně sousedních obcí a mikroregionů,
- vytvoření dokumentace územních požadavků, které budou sloužit při zpracování nového územního plánu města,
- přípravu rozpočtů města na jednotlivé roky a pro zpracování požadovaných rozpočtových výhledů.

Zpracování dokumentu bylo zahájeno v roce 2011. Dokument vychází především z informací uvedených v Územně analytických podkladech z roku 2008 a z aktualizace z roku 2010, v Územním plánu města Železný Brod, a z údajů o investicích realizovaných v posledních letech Městem Železný Brod.

Dokument Program rozvoje města Železný Brod na období let 2013–2021 byl zpracován v rámci řešení projektu „Elektronická metodická podpora **tvorby rozvojových dokumentů obcí**“ (CZ.1.04/4.1.00/62.00008), jehož nositelem bylo Ministerstvo pro místní rozvoj ČR. Projekt byl financován z Operačního programu Lidské zdroje a zaměstnanost a ze státního rozpočtu České republiky. Představitelům obce byla poskytnuta metodická podpora jako pilotním obcím projektu, které byly vybrány za účelem praktického ověření jednoho ze vzniklých produktů projektu – metodiky tvorby programu rozvoje obce.

## SCHVALOVACÍ DOLOŽKA

Program rozvoje města schválilo v souladu s §84 odst.2 písm a) zákona č. 128/2000 Sb., o obcích, v platném znění, Zastupitelstvo města Železný Brod.

Datum schválení :

Číslo usnesení :

Text usnesení :

## A. ANALYTICKÁ ČÁST

### A.1 CHARAKTERISTIKA OBCE

#### 1. Území

##### Poloha

Město se nachází v jihovýchodní části Libereckého kraje. Jeho poloha vůči významným sídlům je 16 km severovýchodně od města Turnov, 10 km jihovýchodně od města Jablonec nad Nisou, 9 km západně od města Semily a 17 km jižně od města Tanvald. Městem prochází významná komunikace - silnice I. třídy I/10 (E65) Praha – Harrachov, která se kříží se silnicemi II. třídy č. II/292 a II/288.

<b>Základní informace</b>	
Název města	<b>Železný Brod</b>
Kraj	Liberecký
Okres	Jablonec nad Nisou
Počet obyvatel	
Rozloha	2.251 ha
Obec s rozšířenou působností	Železný Brod
Sousední města a obce	Jílové u Držkova, Koberovy, Líšný, Pěňčín, Radčice, Semily, Skuhrov, Vlastiboř, Záhoří

Leží pod soutokem řek Kamenice a Jizery v podhůří Jizerských hor v hluboce zaklesnutém údolí řeky Jizery s výraznou sklonitostí terénu. Zvrásněná krajina je tvořena převážně metamorfity, do kterých se hluboce zařezávají hlavní toky řek. Řadí se do oblasti krkonošsko-jizerského krystalinika.

Celá oblast leží na území horizontálně uložených jílovitých břidlic (fylitů), přecházejících do svorů, kvarcitů a zelených břidlic údolí Kamenice. Tyto břidlice sloužily v oblasti jako pokrývačský materiál. V centrální části převládají nivní a říční sedimenty tvořené štěrky a štěrkopísky, při patách svahů doplňovaných diluvii, tvořenými štěrky, jíly a hlínami, které mají původ v xylitické matiční hornině.

Na svazích směrem na Koberovy převládají výchozy metadrob a na vrcholech zachované hrubozrnné pískovce upomínají na křídové sedimenty Severočeské tabule. V oblasti městské části Brodec se objevují uloženiny dolomitů a krystalických vápenců. Ačkoliv na území Libereckého kraje byly karbonáty tohoto typu na mnoha místech v minulosti těženy, budoucí využití většiny ložisek je velmi problematické, protože značná část zásob je u nich vázána neřešitelnými střety zájmů z hlediska ochrany přírody a zdrojů podzemních vod. Za Pelechovem směrem na Dlouhý se nachází čedičový vrch o výšce 430m, který je obalen štěrkopísky jezerního původu. Jak bazaltoidy, tak štěrkopísky jsou zde regulovaně těženy v rámci výhradního ložiska Pelechov a slouží ke stavebním účelům.

Hřbet, v němž je údolí Jizery modelováno, byl vyvrásněn alpínsko-himalájskou orogenezí a tvoří součást předsunutých hřbetů podhůří Krkonoš. Je doplňován plochými suký, odlehlíky a plochými zarovnanými plochami v různých úrovních terénu. Území města vévodí údolí tvaru V s malou říční nivou a úzkým dnem údolí, které tvoří pravouhlou říční síť. Oblast významně ovlivňují fluviaální procesy způsobované řekou Jizerou. Oblast je často zaplavována a regulace toku se tento problém snaží zmírnit. Významně se v utváření krajiny projevují i

svahové procesy, jelikož svažítost terénu v okrajových částech města je značná. Město a jeho prostorové možnosti rozvoje jsou determinovány a limitovány touto polohou.

Půdní podmínky jsou odrazem geologických, geomorfologických a klimatických podmínek. Převažujícím půdním typem na území Železného Brodu jsou kambizemě, v zalesněných částech ojediněle podzoly a v úzké údolní části v minimálním rozsahu nivní půdy. Kambizemě (tzv. hnědá půda) je převažujícím půdním typem Libereckého kraje. Vyznačuje se alterovaným kambickým B-horizontem bez translokace koloidů. Na území Železného Brodu nalezneme podtyp kambizemí dystričních. Podzoly se vyznačují výrazně promyvným režimem, surovým humusem, eluviálním a podzolovým horizontem, v němž se hromadí seskvioxydy.

### *Klimatické podmínky*

Počasí libereckého regionu určuje po celý rok výrazná cyklonální činnost na polární frontě, která spolu s ostatními klimatotvornými faktory způsobuje značnou proměnlivost počasí. Pestrost tvarů a pokryvu zemského povrchu a rozdílnost nadmořských výšek zařazuje liberecký region do mírně teplé (MT) a chladné (CH) klimatické oblasti.

Dle E. Quitta (1971) se město Železný Brod řadí do klimatických oblastí MT4 a CH7. Chladnější oblast CH7 se objevuje v malých ostrůvkách jezer chladného vzduchu. Na úpatích údolí převládá spíše mírně teplé klima.

<b><i>Klimatické charakteristiky oblastí</i></b>		
	Klimatické oblasti	
	MT4	CH7
Počet dnů s průměrnou teplotou 10°C a více	140 - 160	120 - 140
Počet mrazových dnů (min. teplota pod 0°C)	110 - 130	140 - 160
Počet ledových dnů (s teplotou pod °C celý den)	40 - 50	50 - 60
Průměrná teplota v lednu (°C)	-2 - -3	-3 - -4
Průměrná teplota v dubnu (°C)	6 - 7	4 - 6
Průměrná teplota v červenci (°C)	16 - 17	15 - 16
Průměrná teplota v říjnu (°C)	6 - 7	6 - 7
Průměrný počet dnů se srážkami 1mm a více	110 - 120	120 - 130
Srážkový úhrn ve vegetačním období	350 - 450	500 - 600
Srážkový úhrn v zimním období	250 - 300	350 - 400
Počet dnů se sněhovou pokrývkou	60 - 80	100 - 120
Počet zamračených dnů	150 - 160	150 - 160
Počet jasných dnů	50 - 60	40 - 50

*Správní členění města*

Město funguje ze správního hlediska jako sídlo správního obvodu obce s rozšířenou působností. Z hlediska základních sídelních jednotek (ZSJ) se Železný Brod skládá z 24 urbanistických obvodů. Město je rozděleno na 12 místních částí - Železný Brod, Pelechov, Bzí, Splzov, Veselí, Chlístov, Těpeře, Hrubá Horka, Malá Horka, Horská Kamenice, Jirkov a Střevelná. Území města je členěno na 7 katastrálních území. Rozloha města je 2 251 ha.

<b>Členění města</b>		
<i>Místní část</i>	<i>Katastrální území</i>	<i>Rozloha</i>
Bzí	Bzí u Železného Brodu	323,9 ha
Splzov		
Veselí		
Horská Kamenice	Horská Kamenice	373,1 ha
Hrubá Horka	Hrubá Horka	253,2 ha
Malá Horka		
Chlístov	Chlístov u Železného Brodu	395,3 ha
Jirkov	Jirkov u Železného Brod	243,2 ha
Pelechov	Železný Brod	556,6 ha
Těpeře		
Železný Brod		
Střevelná	Střevelná	105,6 ha

Charakteristika místních částí :

*Bzí*

Místní část leží severozápadně od Železného Brodu, je v ní 192 obyvatel přihlášeno k trvalému pobytu. Zástavba obce je poměrně rozptýlená. Leží v nadmořské výšce 410 – 460 m n. m. Počet trvale žijících obyvatel bude zřejmě stagnovat a do budoucna nelze předpokládat výrazný územní rozvoj.

*Horská Kamenice*

Místní část leží východně od Železného Brodu, je v ní přihlášeno k trvalému pobytu 135 obyvatel. Zástavba obce je poměrně soustředěná. Leží v nadmořské výšce 410 – 460 m n. m.

*Hrubá Horka*

Místní část leží na severním okraji Železného Brodu bezprostředně na hranici s centrální městskou částí. Je zde 259 obyvatel přihlášeno k trvalému pobytu. Zástavba je poměrně soustředěná. Obec se rozkládá v nadmořské výšce 370 – 410 m n. m. Na severním svahu nad obcí se nachází lokalita vhodná pro další územní rozvoj.

*Chlístov*

Místní část leží severozápadně od Železného Brodu. V části je 115 obyvatel přihlášeno k trvalému pobytu. Zástavba je převážně rozptýlená. Leží v nadmořské výšce 400 – 460 m n. m.

### Jirkov

Místní část leží severovýchodně od Železného Brodu. V části je přihlášeno k trvalému pobytu 249 obyvatel. Zástavba je poměrně soustředěná. Obec se rozkládá v nadmořské výšce 530 – 570 m n. m.

### Malá Horka

Místní část leží východně od Železného Brodu. V části je 40 obyvatel přihlášeno k trvalému pobytu. Zástavba obce je poměrně soustředěná. Leží v nadmořské výšce 390 – 420 m n. m. s výhledem do údolí Jizery. Do budoucna nelze předpokládat výrazný rozvoj.

### Pelechov

Místní část leží východně od Železného Brodu. V části je 99 obyvatel přihlášeno k trvalému pobytu. Zástavba obce je poměrně soustředěná. Obec se rozkládá v nadmořské výšce 390 – 420 m n. m. Počet trvale žijících obyvatel bude zřejmě stagnovat. Problémem místní části je vedení silnice II/292 zástavbou.

### Splzov

Místní část leží severozápadně od Železného Brodu. V části je 47 obyvatel přihlášeno k trvalému pobytu. Zástavba obce je relativně soustředěná ke křižovatce průchozí silnice I. třídy se silnicí III. třídy směrem na Skuhrov. Leží v nadmořské výšce 280 – 320 m n. m. v blízkosti řeky Jizery. Do budoucna nelze předpokládat výrazný rozvoj.

### Střevelná

Místní část leží severovýchodně od Železného Brodu. V části je přihlášeno k trvalému pobytu 56 obyvatel. Zástavba obce je poměrně rozptýlená. Obec se rozkládá v nadmořské výšce 500 – 570 m n. m. Do budoucna nelze předpokládat výrazný rozvoj.

### Těpeře

Místní část leží severně od Železného Brodu. V části města je 202 obyvatel přihlášeno k trvalému pobytu. Zástavba je soustředěna k procházející komunikaci, ale část zástavby se rozkládá do okolí rozptýlenou formou. Leží v nadmořské výšce 430 – 480 m n. m.

### Veselí

Místní část leží severozápadně od Železného Brodu. V části je přihlášeno k trvalému pobytu 37 obyvatel. Zástavba samostatně stojících domů je rozptýlená. Leží v nadmořské výšce 430 – 460 m n. m. Na spojnici místních komunikací mezi místními částmi Bzí a Chlístov.

Samotná centrální část města v údolí Jizery je místopisně členěna do několika celků podle soustředění zástavby nebo průmyslu:

- Železný Brod - centrum města v okolí náměstí 3. května
- Trávníky - historická památková rezervace v okolí ulic Železná Františka Balatky
- Poříčí - městská část na „ostrově mezi řekou a náhonem, která je rozdělena na průmyslovou a obytnou část
- Brodec - panelové sídliště Na Vápence
- Jiráskovo nábřeží - panelové sídliště
- Vaněčkova - panelové sídliště
- Vrší - osada severně nad městem
- Rafanda - obytné a sportovní území na nábřeží Obránců míru.

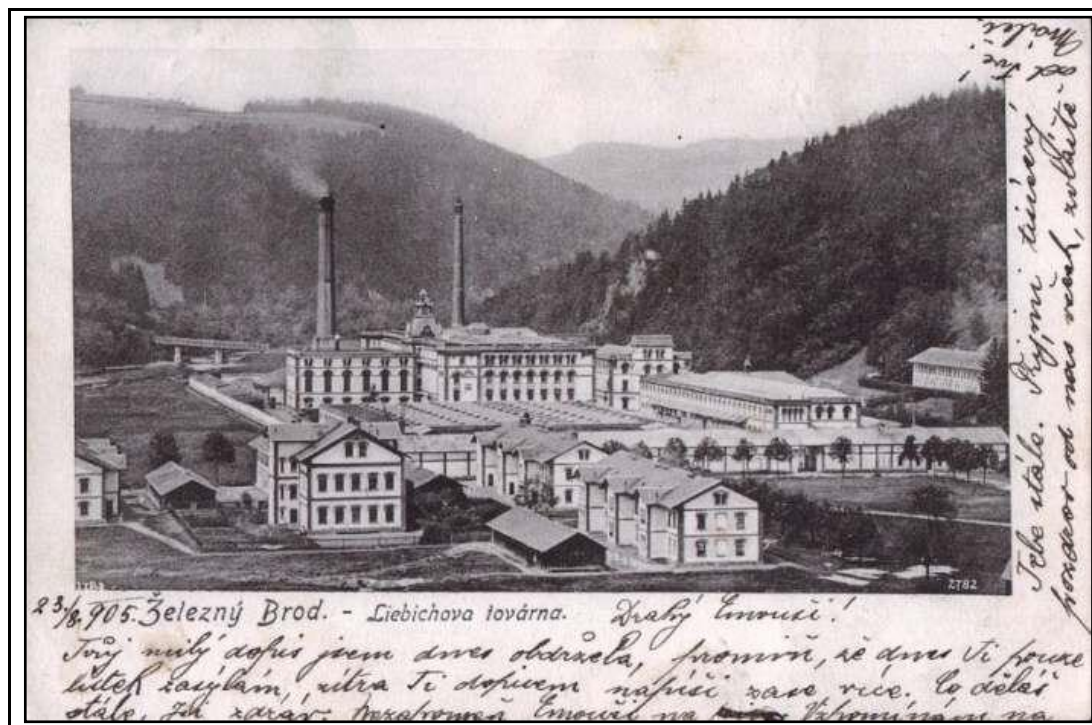
Z hlediska správního uspořádání je Železný Brod tzv. obcí s rozšířenou působností, a vykonává část kompetencí státní správy na úseku stavebního zákona, zákona o komunikacích, živnostenského zákona a zákona o životním prostředí na území obcí :

Držkov, Jílové u Držkova, Koberovy, Líšný, Loužnice, Pěňcín, Radčice, Skuhrov, Vlastiboř a Zásada,

#### *Historické souvislosti*

Vznikl města je datován pravděpodobně na 11. nebo 12. století při zemské obchodní stezce, která vedla z Prahy do Německa a Polska. Zde se brodili obchodníci přes Jizeru a vznikla zde osada Brod nebo také Brodek. První písemná zmínka o městě pochází z roku 1346. Již ve 14. století patřil Brod pánům ze Železnice, kteří tu i sídlili. První městská práva získalo město již ve 13. stol. od Přemysla Otakara II. Roku 1468 bylo však vypáleno lužickými vojsky, ale již roku 1501 král Vladislav II. Jagellonský obnovuje městská práva, uděluje krásný a honosný městský znak a pravděpodobně od této doby je Brod nazýván Brodem Železným.

Již od 14. stol. se v okolí nalézala a také těžila železná ruda, která se i zpracovávala v tzv. hamrech. Těžba skončila koncem třicetileté války, jednak pro nedostatek dřeva, železné rudy a také se začaly stavět vysoké pece. Dokladem této těžby jsou různé místní názvy a vykopávky. Ke konci třicetileté války byl Železný Brod znovu vypálen Švédy a shořela i původní radnice a v ní také veškeré úřední zápisy a dokumenty. Město se opět vzpamatovalo a roku 1660 obdrželo hrdelní právo, roku 1695 právo výročních trhů, čili jarmarků. Tím se městečko vyzdvihlo nad ostatní obce a města panství a stává se hospodářským střediskem celého podhůří.

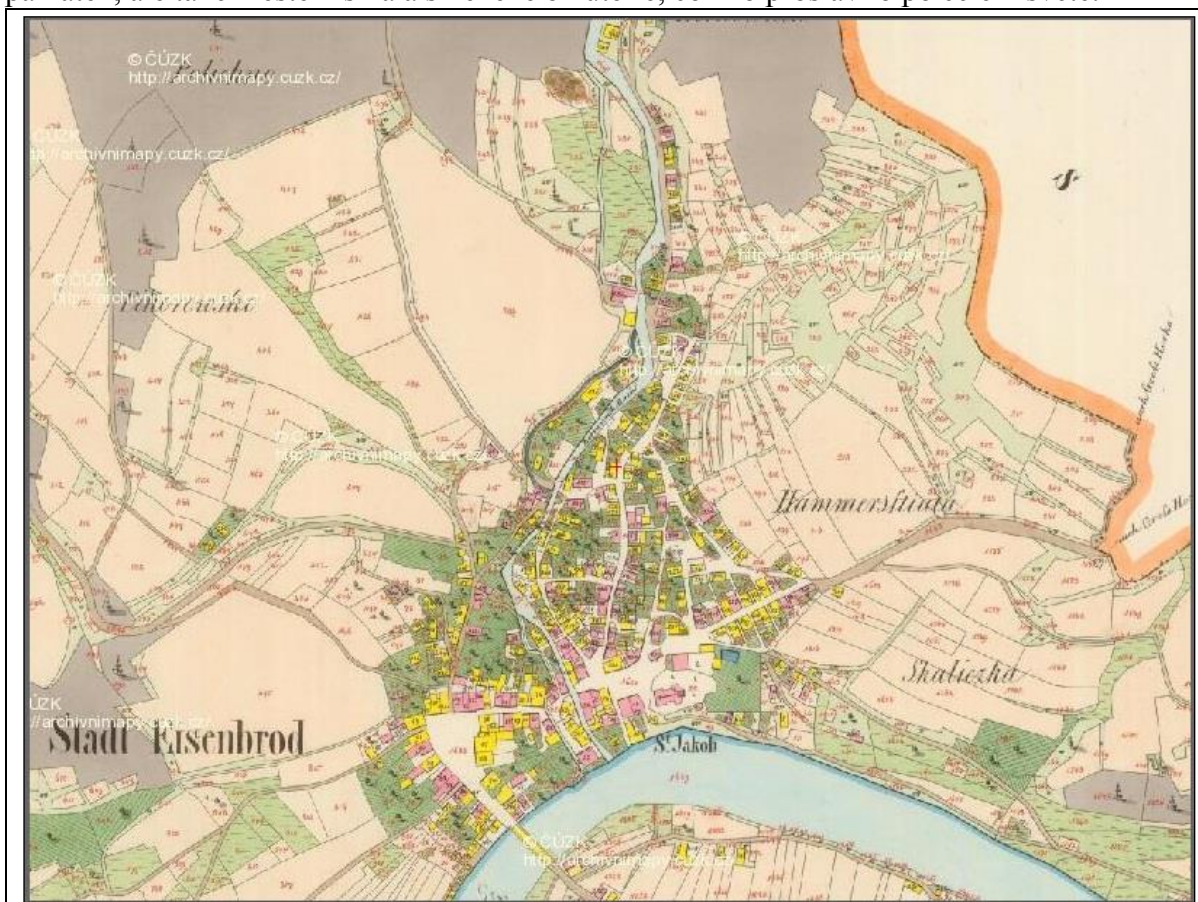


V 17. stol. se objevují nová řemesla a řemeslníci se sdružují v cechy. Nejstarším cechem je cech ševcovský - r. 1701. Devatenácté století znamená začátek průmyslové výroby. V druhé polovině století zakládá německý baron Liebig textilní továrnu a rozvíjí se textilní průmysl. Otevírá rovněž břidličné lomy v okolí. Devatenácté století znamená také rozvoj města. V doposud dřevěném městečku se začínají stavět zděné budovy v empírovém slohu -



Knopovsko, Grosovsko. Jsou zde postaveny tři kašny, je postaven dřevěný most přes Jizeru a později dokonce železný, který sloužil až do r. 1940. Byla zřízena pošta, postaveny silnice do Jablonce, Turnova a k Semilům, zprovozněna trať Pardubice - Liberec a odbočka na Tanvald, a Liebig staví i vápenku. Toto období je také zrodem celé řady spolků, které zasahovaly do veřejného a kulturního života města.

Koncem 19. a začátkem 20. století se zde objevuje sklářská výroba. Jsou to především brusírny a mnoho lidí pracuje jako domácí dělníci pro německé exportní domy v Jablonci. V roce 1920 je otevřena první česká odborná škola sklářsko-obchodní, která sídlí od r. 1926 ve své krásné moderní budově. Tím se Železný Brod stává nejen městem starých památek, ale také městem skla a skleněné bižuterie, což ho proslavilo po celém světě.



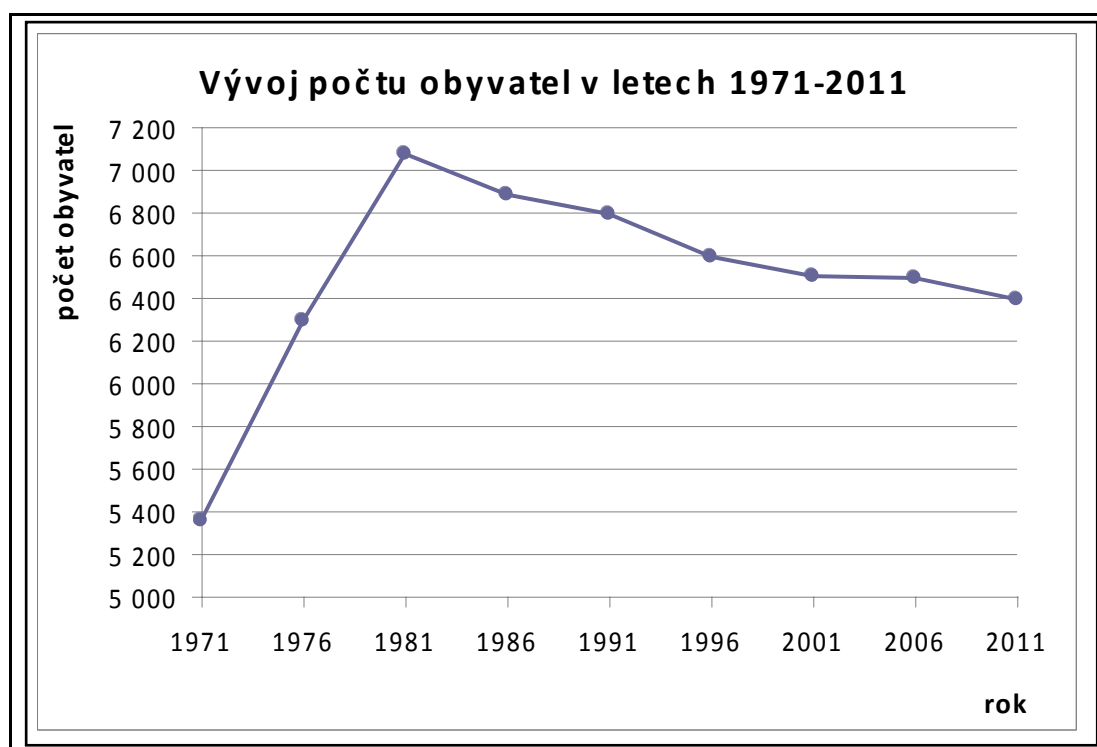
<p><b>Silné stránky :</b></p> <ul style="list-style-type: none"> <li>• Poloha v údolí Jizery a blízkosti Českého ráje</li> <li>•</li> </ul>	<p><b>Slabé stránky :</b></p> <ul style="list-style-type: none"> <li>•</li> <li>•</li> </ul>
<p><b>Příležitosti :</b></p> <ul style="list-style-type: none"> <li>• Historická hodnota sídla a jeho přilehlých částí</li> <li>• Poloha v atraktivním území - propagace turistiky</li> </ul>	<p><b>Hrozby :</b></p> <ul style="list-style-type: none"> <li>• Ohrožení dvacetiletou a stoletou vodou - krizový a povodňový plán</li> </ul>

## 2. Obyvatelstvo

### Demografická situace

Vývoj počtu obyvatel v městě Železný Brod lineárně rostl v 60. letech a na počátku 70. let, kdy byl výrazný migrační přírůstek a ročně se přestěhovalo více než 250 nových spoluobčanů. Tento trend se naposledy projevil v letech 1976 - 1977, ve kterých se přistěhovalo přes 800 lidí. Silné ročníky, které zvyšovaly natalitu v obci, ročně přispěly v obci 20 - 80 novými občany. Díky těmto faktorům mezi lety 1970 - 1979 vzrostl počet obyvatel o více jak 1 800, což činilo o třetinu více než na začátku tohoto období.

V roce 1980 narostl počet obyvatel o 400 díky připojení obcí Jirkov a Horská Kamenice, které se staly součástí města od 1. 1. 1980. Od 80. let nastává v obci trend odlivu obyvatel, který je patrný na migračním přírůstku. Ročně až do roku 1990 odchází od 0,5 - 1% obyvatel, což je v některých letech kompenzováno přirozeným přírůstkem obyvatel. Celkově to vede k postupnému poklesu počtu obyvatel. Počátkem 90. let trend odlivu mírně zesílil. Příčinou je krach textilního průmyslu daný obdobím privatizace státních průmyslových podniků. Díky krachu velkých sklářských zaměstnavatelů tento trend vrcholí mezi lety 2002 – 2004. Počet obyvatel klesl mezi lety 1990 - 2005 o 540 obyvatel, po těchto nepříznivých letech přišel mírný nárůst. Důvodem přírůstku mezi lety 2007 - 2009 byla natalita silných ročníků ze 70. let a vcelku příznivý migrační přírůstek. Můžeme říci, že posledních 5 let se stav obyvatel města Železný Brod postupně ustaluje na počtu zhruba 6 500 občanů.



Aktuální stav počtu obyvatel k 1.1.2012

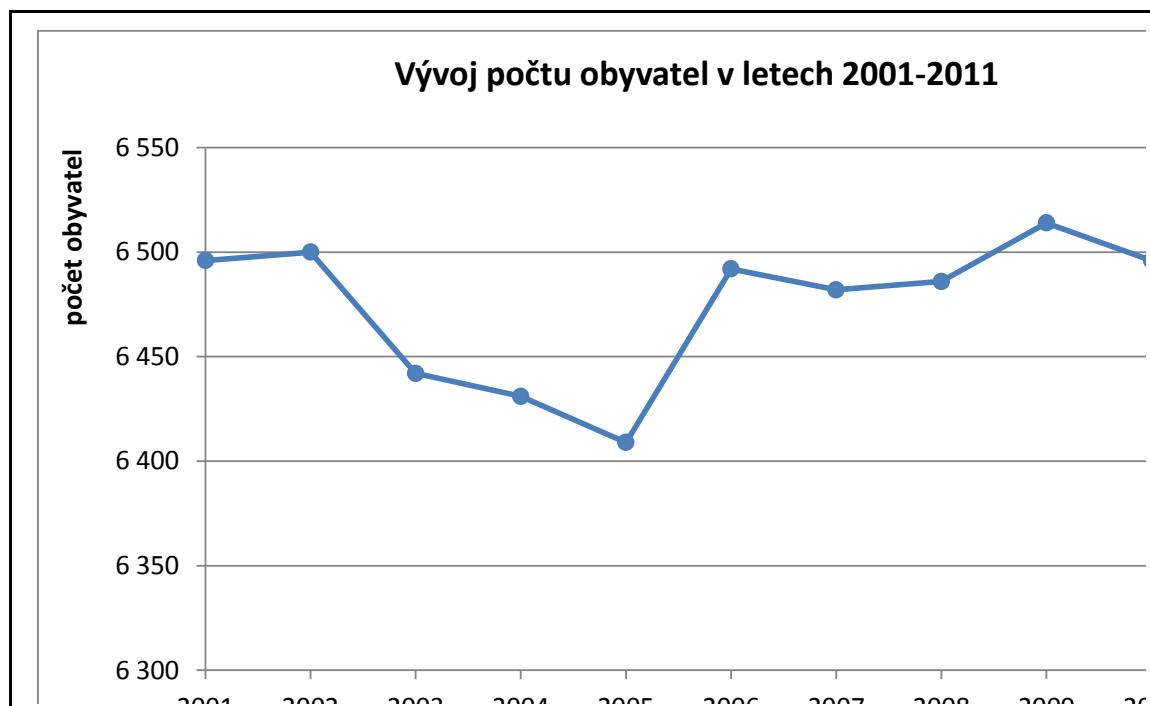
Kód Code		Název obce Name of municipality	Počet obyvatel Population			Průměrný věk Average age		
okresu LAU 1	obce LAU 2		celkem Total	muži Males	ženy Females	celkem Total	muži Males	ženy Females
CZ0512	563871	Železný Brod	6389	3083	3306	42,0	40,1	43,8

zdroj: <http://www.czso.cz/csu/2012ediciplan.nsf/p/1301-12>

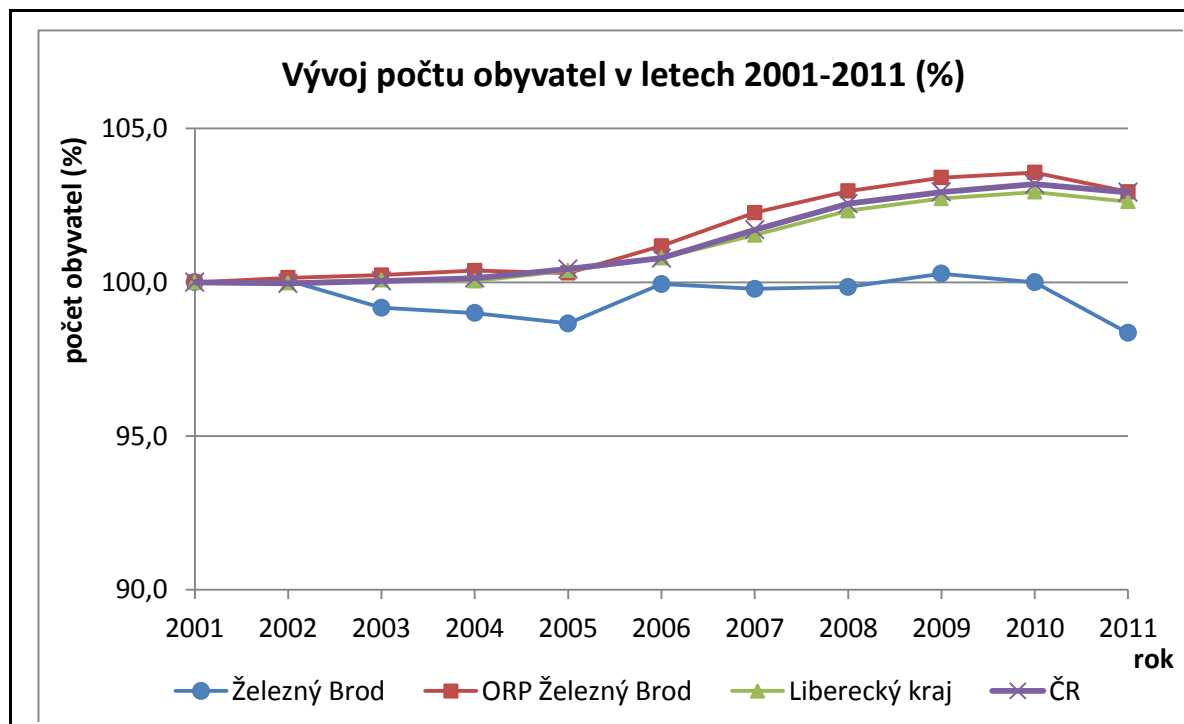
Demografický vývoj má mírně negativní vývoj především v posledních 3 letech, kdy počet obyvatel klesá, v letech 2010 a 2011 dokonce o 107 obyvatel (1,6%). V tabulce jsou přehledně uvedeny tendence, kdy v roce 2011 jednorázově stoupl počet odstěhovaných obyvatel města a z hlediska úbytku obyvatel patřil tento rok k nejhorším. Naopak v roce 2006 stoupl počet obyvatel o 83, což je opět dlouhodobě jeden z nejpozitivnějších údajů za posledních 10 let. Tohoto přírůstku bylo dosaženo především zvýšeným počtem přistěhovaných osob.

Z dostupných statistik nelze přesně určit příčiny těchto výkyvů. Z místní znalosti lze částečně odvodit, že by se mohlo jednat o umělé zvýšení a snížení díky jednorázovému přistěhování se (a následně odstěhování se) nájemníků v domech, jejichž majitelé využívají sociálních příspěvků na bydlení ke svému „podnikání“. Pokud by tomu tak bylo, lze počítat s dlouhodobě stabilním počtem obyvatel v úrovni 6.400 obyvatel.

Rok	Stav 1.1.	Narození	Zemřelí	Přistě- hováli	Vystě- hováli	Přírůstek přirozený	Přírůstek migrační	Přírůstek celkový	Stav 31.12.
2001	6 541	43	71	107	124	-28	-17	-45	<b>6 496</b>
2002	6 496	58	68	154	140	-10	14	4	<b>6 500</b>
2003	6 500	61	68	72	123	-7	-51	-58	<b>6 442</b>
2004	6 442	58	57	94	106	1	-12	-11	<b>6 431</b>
2005	6 431	51	60	110	123	-9	-13	-22	<b>6 409</b>
2006	6 409	72	56	181	114	16	67	83	<b>6 492</b>
2007	6 492	74	61	123	146	13	-23	-10	<b>6 482</b>
2008	6 482	66	76	140	126	-10	14	4	<b>6 486</b>
2009	6 486	86	72	161	147	14	14	28	<b>6 514</b>
2010	6 514	76	66	99	127	10	-28	-18	<b>6 496</b>
2011	6 466	61	72	108	174	-11	-66	-77	<b>6 389</b>



Ve srovnání s vývojem počtu obyvatel v rámci území obce s rozšířenou působností (ORP), Libereckým krajem a celou Českou republikou je však vývoj počtu obyvatel podprůměrný a zvláště v posledních letech má křivka počtu obyvatel výrazné tendence k horšímu vývoji než je celostátní a krajský průměr. Protože je tato tendence typická pro město Železný Brod, ale ne už pro jeho nejbližší okolí, mělo by se město v rámci strategie rozvoje tímto poznatkem zabývat.



zdroj: <http://www.czso.cz/csu/2012edicniplan.nsf/p/1301-12>

### Sociální situace

V rámci řešení sociální problematiky byl již v roce 2011 zpracován Komunitní plán sociálních služeb Železnobrodsko a služby s ním související 2011 - 2015, který obsahuje i návrh výhledu do roku 2020. Tento dokument slouží jako zdroj informací a podklad pro zpracování návrhové části programu rozvoje města.

Z hlediska sociální problematiky se na území města nejvíce projevují následující faktory a skutečnosti :

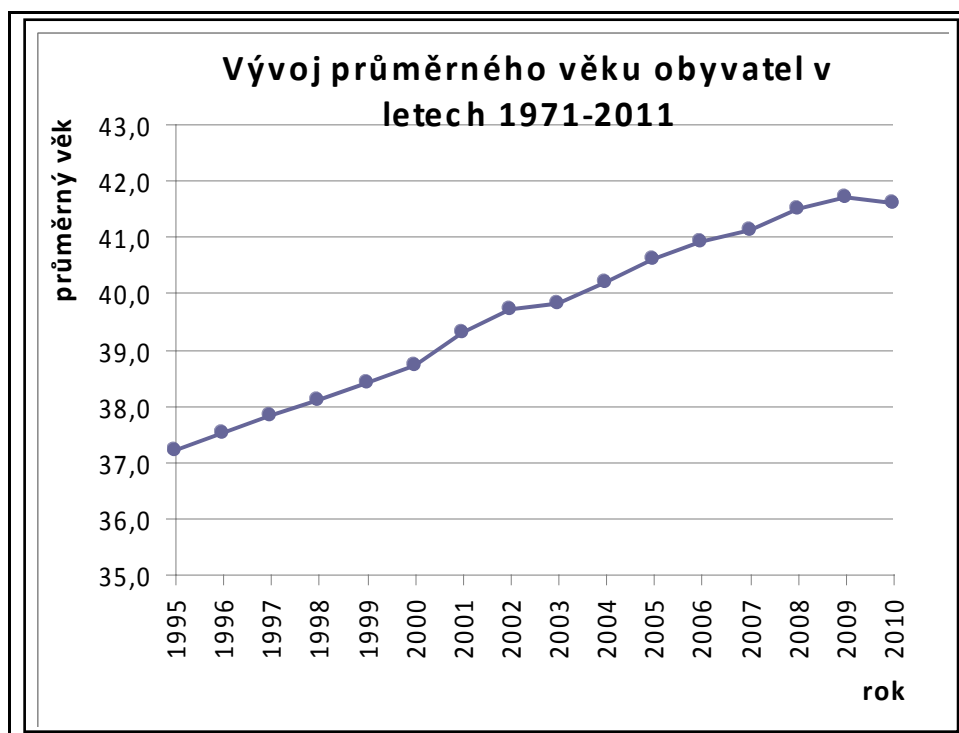
- nedostatečná nabídka zaměstnání v místě a s tím související nutnost dojíždění,
- malá nabídka zaměstnání v tradičním sklářském oboru,
- nízké příjmy obyvatel,
- stoupající průměrný věk (viz. graf).

Dle zjištění ve městě není výrazné zastoupení (přes 10% obyvatel) národnostních menšin. Statistické údaje v této záležitosti nejsou úplné a nezahrnují malé skupiny nájemních dělníků, např. ve stavebnictví.

Město samotné nesleduje podíl sociálně slabých obyvatel. Přestože se do této skupiny zahrnuje řada obyvatel bez zaměstnání nebo tzv. sociálně nepřizpůsobivých, není situace natolik vážná, aby město musel zasahovat nad rámec daný zákonem. U řady obyvatel je zařazení do skupiny sociálně slabých obyvatel subjektivním dojmem, který vzniká na základě způsobu podávání informací veřejnými médii.

Menší hrozbou pro město je časté zahrnování lokality Poříčí mezi tzv. sociálně vyloučené lokality. Problematika Poříčí je však do značné míry dána krachem sklářského průmyslu a dočasným sestěhováním problematických skupin obyvatel, na což negativně reagovalo tradiční místní obyvatelstvo.

Graf s údaji o průměrném věku obyvatel města.



Služby v oblasti sociálních a souvisejících služeb poskytují :

	Název poskytovatele	Právní subjektivita	Cílová skupina / zaměření
1.	Pečovatelská služba	organizační složka města	senioři, osoby se zdravotním postižením
2.	D.R.A.K	občanské sdružení	rodiny s dětmi
3.	Most k naději	občanské sdružení	osoby ohrožené sociálním vyloučením
4.	Sdružení zdravotně postižených Železnobrodská	občanské sdružení	diabetici, osoby tělesně, zrakově nebo sluchově postižené
5.	Chráněná dílna Jizerka	C+C Cimbál s.r.o.	osoby se zdravotním postižením
6.	Dům dětí a mládeže Mozaika	organizační složka města	rodiny s dětmi, mládež
7.	Poskytování služeb pro rodinu a domácnost	Adéla Fleišerová	děti a mládež se sníženou soběstačností, rodiny

*Spolková činnost*

Spolky působící v obci, obory činnosti, počty členů a trendy jejich vývoje

<b>Dobrovolné spolky</b>	<b>městská část - působnost</b>
Automotoklub Železný Brod	území města Železný Brod
Bzovský okrašlovací spolek	Bzí
Česká Křesťanská akademie Český ráj	území města Železný Brod
ČESKÝ ČERVENÝ KŘÍŽ Hrubá Horka	Hrubá Horka
ČESKÝ ČERVENÝ KŘÍŽ Železný Brod	Železný Brod
Český rybářský svaz Železný Brod	území města Železný Brod
Český zahrádkářský svaz Železný Brod	území města Železný Brod
DS Tyl	území města Železný Brod
FK Železný Brod	území města Železný Brod
Hokejisté Železný Brod	území města Železný Brod
Jednotka sboru dobrovolných hasičů obce Bzí	Bzí
Jednotka sboru dobrovolných hasičů obce Horská Kamenice	Horská Kamenice
Jednotka sboru dobrovolných hasičů obce Hrubá Horka	Hrubá Horka
Jednotka sboru dobrovolných hasičů obce Jirkov	Jirkov
Jednotka sboru dobrovolných hasičů obce Splzov	Splzov
Jednotka sboru dobrovolných hasičů obce Těpeře	Těpeře
Jednotka sboru dobrovolných hasičů obce Železný Brod	Železný Brod
SK Lukostřelci Pojizeří - Black Arrows	území města Železný Brod
Myslivci Železný Brod	území města Železný Brod
Ochranovský sbor při Českobratrské církvi evangelické	území města Železný Brod
Římskokatolická farnost děkanství Železný Brod	území města Železný Brod
Sbor dobrovolných hasičů Železný Brod	území města Železný Brod
Sdružení zdravotně postižených Železnobrodská	území ORP Železný Brod
SKAUT - Junák Středisko Údolí	území města Železný Brod
Sportovní klub JIRKOV	Jirkov
Svaz branně-technických sportů	území města Železný Brod
Tenisový klub Železný Brod	území města Železný Brod
TJ SOKOL BZÍ	Bzí
TJ SOKOL CHLÍSTOV	Chlístov
HC SOKOL TĚPEŘE	Těpeře
TJ SOKOL ŽELEZNÝ BROD	Železný Brod
Vodácký oddíl Železný Brod	území města Železný Brod
Základní kynologická organizace	území města Železný Brod

*Způsob financování spolků z rozpočtu obce*

Financování spolků kromě vlastních příspěvků členů probíhá formou grantů z rozpočtu města. Granty jsou rozdělovány na základě žádostí spolků a doporučení Radě města k jejich rozdělení dává Sportovní komise. V posledních letech je snaha o koordinaci činnosti spolků a jejich většího zapojení do činnosti města s prezentací nabídky činnosti.

<p><b>Silné stránky :</b></p> <ul style="list-style-type: none"> <li>• Zapojení obyvatel do činnosti města - osadní výbory, Zpravodaj zdrarma</li> <li>• Vyrovnané rozpočty</li> </ul>	<p><b>Slabé stránky :</b></p> <ul style="list-style-type: none"> <li>• Stárnutí obyvatel města - zvyšující se průměrný věk</li> <li>• Nedostatečná kapacita v objektech sociální péče</li> </ul>
<p><b>Příležitosti :</b></p> <ul style="list-style-type: none"> <li>• Šikovní lidé</li> <li>•</li> </ul>	<p><b>Hrozby :</b></p> <ul style="list-style-type: none"> <li>• Odliv obyvatelstva v souvislosti s nutností dojíždění do zaměstnání</li> <li>•</li> </ul>

### 3. Hospodářství

*Ekonomická situace (zemědělství, průmysl, služby, cestovní ruch...)*

V Železném Brodě podle údajů ze sčítání z roku 2011 působí 1.655 ekonomických subjektů. Většina těchto podnikatelských subjektů má však charakter samostatně podnikajících osob bez zaměstnanců. U podnikatelských subjektů, které současně vytvářejí pracovní místa, je to 680 subjektů v oblasti do 10 zaměstnanců a 25 subjektů s počtem mezi 10 a 49 zaměstnanci. Na tuto úroveň je na území města pouze 5 subjektů.

Na území města v současné době neexistuje tak velký podnikatelský subjekt, jako historicky bylo např. Železnobrodské sklo. Naopak stoupá význam zaměstnání na úřadech, ve školství a ve službách. Vzhledem k přírodním podmínkám je zde prakticky zanedbatelný podíl ekonomických subjektů v primárním sektoru. Celkem je evidováno 23 subjektů (<http://eagri.cz/public/app/SZR/EZP>).

Zhruba stejně velký z hlediska podílu je sekundární sektor (zpracovatelský průmysl) a terciální sektor (služby).

*Významný zaměstnavatelé v obci:*

- Detesk s.r.o., Příčná 401, Železný Brod (výroba a zpracování ostatního skla vč. technického)
- DT GLASS, s.r.o., Masarykova 4, Železný Brod (výroba a zpracování ostatního skla vč. technického)
- Železnobrodské strojírny s.r.o., Průmyslová 835, Železný Brod (obrábění kovů, sváření, oprava sklářských strojů) - 40 zaměstnanců
- Město Železný Brod
- Střední uměleckoprůmyslová škola sklářská, Železný Brod, Smetanovo zátíší 470, příspěvková organizace, Železný Brod
- Poliklinika Železný Brod, společnost s ručením omezeným (s.r.o.), Železný Brod



zdroj: [www.scitani.cz](http://www.scitani.cz)

V rámci stávajících vztahů města a podnikatelů dochází k ojedinělým jednáním a není tím pádem soustavně sledována problematika omezení rozvoje podnikání ve městě na základě informací od samotných podnikatelů. Obdobně není sledována problematika zájemců o podnikání.

Jako největší překážka rozvoje podnikání v sekundárním sektoru je vnímána poloha města v údolí řeky, kde není dostatek prostor pro nové provozy (greenfields). Je zde relativně velká kapacita nevyužitých objektů v areálu bývalých podniků Železnobrodské sklo a Kolora (brownfields). O využití objektů však není velký zájem, přestože jsou v ideální poloze v sousedství silnice I. třídy s dojezdovou vzdáleností 15 km na rychlostní komunikace R10 a R35 u Turnova.

Z hlediska podpory podnikání či zvýšení místní zaměstnanosti jsou možnosti omezené a řešení problematiky je možné v rámci strategické části rozdělit následujícím způsobem :

a) Primární sektor

- vytváří malé množství pracovních míst, ale „vedlejší činností je údržba krajiny, což se projevuje v oblasti turistiky a trávení volného času,
- možností podpory je umožnění prezentace a prodeje produktů (např. formou Farmářských trhů - první ročník proběhl v roce 2012),
- dosud nebyly realizovány pozemkové úpravy - úpravy by měly zlepšit dostupnost pozemků pro zemědělskou techniku a zlepšily by tak podmínky pro podnikání.

b) Sekundární sektor

- v lokalitě Poříčí se nachází velká lokalita opuštěných průmyslových objektů, jednou z možností podpory při zvýšení zaměstnanosti je spolupráce s majiteli objektů při jejich prezentaci pro prodej nebo pronájem,
- nezaměstnanost okolo 10% je stále o něco vyšší, než je krajský průměr, ale není zřejmě dostatečným tlakem pro sebevzdělávání nezaměstnaných, protože část podnikatelů má problém sehnat kvalifikované a zručné pracovníky - nutná spolupráce s Úřadem práce při vyhledávání zaměstnance, případně hledat možnosti koordinace zaměření rekvalifikačních programů na potřeby místních podnikatelů.



c) Terciální sektor

- oblast služeb je poměrně dobře rozvinutá v oblasti stravovacích služeb,
- výstavbou supermarketů došlo ke snížení zájmu o stávající prodejny, což se projevuje především v opuštění prostorů prodejen v Masarykově ulici,
- dílčí možností je rozvoj cestovního ruchu, ale v tomto podnikání nelze očekávat vznik celoročních pracovních míst.

*Cestovní ruch*

Okolí města a historické památky jsou obyvateli vnímány jako velmi atraktivní pro rozvoj cestovního ruchu. V současné době převažuje zájem o přírodu, ale postupně se zvyšuje zájem o památky, především o vesnickou architekturu. Územně se město nachází na ideální křižovatce zajímavostí mezi Českým rájem na jihu, Jizerskými horami na severu, Riegrovou stezkou na východě a Maloskalskem na západě.

Atraktivita cestovního ruchu na území města :

- Vesnická památková rezervace Trávníky
- Památkově chráněné objekty - Bělišťe, kostel sv. Jakuba Většího
- údolí Kamenice a Jizery
- Městské muzeum - stálá výstava skla (Brychtová, ...)
- tábořiště Paraplíčko - vodácké sporty.

Atraktivita cestovního ruchu v okolí města :

- Český ráj a Kozákov (jih)
- Černostudniční hřeben (sever)
- Kozí farma - Pěnčín
- Jizerské hory
- Údolí Jizery, Riegrova stezka (východ)
- Bozkovské jeskyně
- Maloskalsko (západ)
- Hrubý Rohozec a Turnov

Nabídka zajímavostí v oblasti cestovního ruchu je soustředěna na letní období. Zimní turistika spojená s lyžováním v okolí města nemá v poslední době vhodné podmínky. Rozvoj této oblasti by byl podmíněn takovou nabídkou, aby se turistům vyplatilo ubytování v Železném Brodě s denním dojížděním do lyžařských areálů.

Základní turistická infrastruktura města

**Ubytovací zařízení (počet, kapacita)**

Hotel Starý Mlýn	Štefánikova 89, Železný Brod
Hotel Veselý	Štefánikova 416, Železný Brod
Ubytování Restaurace „U Zvonice“	Husova 144, Železný Brod
Domov mládeže SUPŠS Železný Brod	Těpešská 581, Železný Brod
Ubytovna Sport	Masarykova 500, Železný Brod (Sokolovna)

### Stravovací zařízení (počet, kapacita)

Hotel Starý Mlýn	Štefánikova 89, Železný Brod
Hotel Veselý	Štefánikova 416, Železný Brod
Restaurace „U Zvonice“	Husova 144, Železný Brod
Restaurace Sokolovna	Masarykova 500, Železný Brod
Pizzeria Pizzeria - Restaurant Milano	Masarykova 357, Železný Brod
Restaurace „Na Mýtě“	Masarykova, Železný Brod
Restaurace U Kašáků	Železná 68, Železný Brod
Bistro Na nábřeží	Masarykova 276, 468 22 Železný Brod

Na území města není velký podíl chat nebo chalup. Celkový počet je odhadován asi 30 chat nebo chalup.

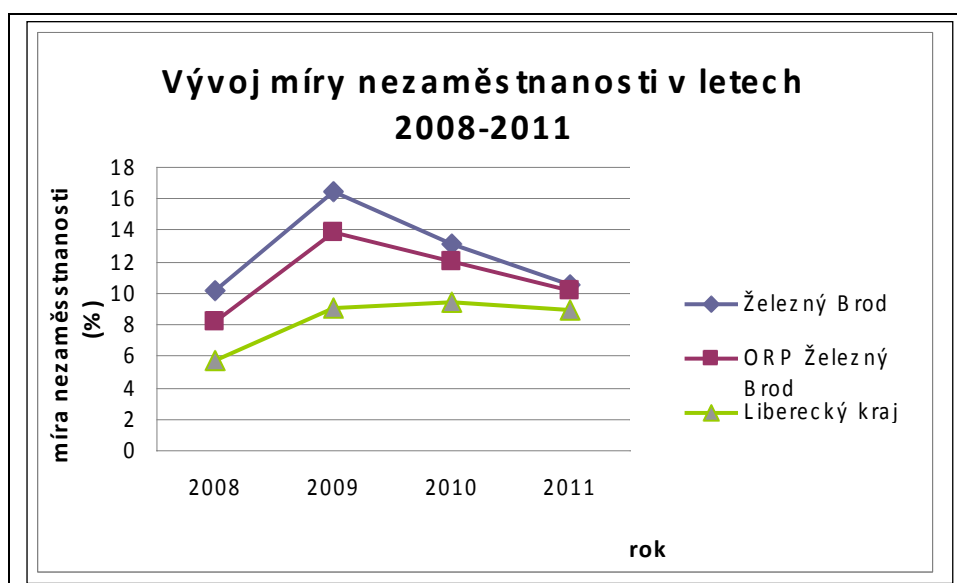
Kromě základní turistické infrastruktury je nutné uvažovat s nabídkou dalších doplňkových služeb, které potenciální turisté vyžadují :

- KC Kino Železný Brod
- Městské divadlo
- Sokolovna a sportovní hala (sokolovna je využívána pro sport i kulturu)
- Městská knihovna
- Tenisové kurty
- Městské koupaliště
- Skate-park

Pro potřebu turistů slouží Turistické informační středisko v objektu č.p. 38 Klemencovsko na náměstí 3. května.

### Trh práce

Město Železný Brod má dlouhodobě vyšší míru registrované nezaměstnanosti ve svém mikroregionu v porovnání s ostatními většími sídly jako Pěňčín, Koberovy nebo Zásada. Dlouhodobě se zde zvyšuje počet dosažených uchazečů, kteří nevyhovují poptávce po volných místech. Centra (hlavní sídelní útvary) malých regionů bývají ekonomickými tahouny a většinou se to projevuje i v nižší míře nezaměstnanosti než mývají menší obce. V tomto ohledu Železný Brod zaostával oproti suburbium Pěňčín, které jako druhá největší a nejlidnatější obec vždy těžilo ze sousedství s Jabloncem nad Nisou. I přes slušnou dopravní dostupnost do měst Turnova a Semil, které využívají dojíždějící pracující, se míra nezaměstnanosti ustaluje kolem hodnoty 10 %, což neblaze ovlivňuje sociální charakter obce i přilehlého regionu. V dohledné době se nedá předpokládat návrat na původní 5-ti procentní hodnotu míry registrované nezaměstnanosti z roku 2005.



zdroj:

Údaje o dojíždění a vyjíždění za prací jsou značně kolísavé, a to v souvislosti s možnostmi zaměstnání ve městě a v blízkém okolí. Zvláště po uzavření podniků typu Železnobrodské sklo nebo Hybler stoupla nezaměstnanost a lidé za prací vyjíždějí. V posledních letech odhadem nadpoloviční většina obyvatel má zaměstnání ve městě, ale počet dojíždějících rychle stoupá. Souvisí to mimo jiné s tím, že dlouhodobě nezaměstnaní si postupně nacházejí práci, ale většinou mimo město. S klesající mírou nezaměstnanosti tedy stoupá podíl vyjíždějících za prací.

<p><b>Silné stránky :</b></p> <ul style="list-style-type: none"> <li>• Sklářská historie a současnost a Střední umělecko průmyslová škola sklářská</li> <li>•</li> </ul>	<p><b>Slabé stránky :</b></p> <ul style="list-style-type: none"> <li>• Nedostatek pracovních příležitostí</li> <li>•</li> </ul>
<p><b>Příležitosti :</b></p> <ul style="list-style-type: none"> <li>• Šikovní lidé</li> <li>• Využití objektů na Poříčí pro podnikání</li> </ul>	<p><b>Hrozby :</b></p> <ul style="list-style-type: none"> <li>• Odliv služeb a podnikatelských subjektů z města</li> <li>•</li> </ul>

#### 4. Infrastruktura

##### Technická infrastruktura

##### Vodovody a kanalizace

Majitelem vodovodní a kanalizační infrastruktury je Severočeská vodárenská společnost a.s., provozovatelem jsou Severočeské vodovody a kanalizace, a.s. Povrchovým vodním zdrojem pitné vody je vodní dílo Souš na Černé Desné, které zásobuje oblast Železného Brodu a okolních obcí. Doplnkovým zdrojem jsou místní zdroje pitné vody (studny, prameniště, aj.).

Vodovod/původní název	Vodojem	Vodní zdroj	Zásobovaná část obce
Vodovod Jablonec / Pěňčín	VDJ Krásná 2x400 m <sup>3</sup>	Hlavní přivaděč vody Jablonec n/N, přes ÚV Souš	Obec Železný Brod, část Bzí
Vodovod Jablonec / Železný Brod	Nový VDJ pod Horkou (500 m <sup>3</sup> ), propojený se starým VDJ 200 m <sup>3</sup> + Starý vodojem pod Horkou	Hlavní přivaděč do Železného Brodu přes ÚV Souš	Železný Brod - Dolní tlakové pásmo
	VDJ Brodce 250 m <sup>3</sup>	Vlastní zdroj Zlatá Voda	Železný Brod Horní tlakové pásmo Žel. Brodu – Těpešská stráž Střední tlakové pásmo přes PK Brodce
	VDJ Popluží 30 m <sup>3</sup>	Zdroj Popluží	Část Železného Brodu
Vodovod Jablonec / Železný Brod	z VDJ Dupanda přes VDJ Těpeře	Hlavní přivaděč do Železného Brodu	Železný Brod část Těpeře a Chlístov
	VDJ Hrubá Horka	Hlavní přivaděč do Želez- ného Brodu přes redukční kom. RK Střevelná, RK Hrubá Horka	Železný Brod část Hrubá Horka
Vodovod Jablonec / Železný Brod	VDJ Jirkov	Hlavní přivaděč do Železného Brodu, přes ČS a VDJ Jirkov	Železný Brod část Jirkov a Střevelná

##### Zneškodňování odpadních vod

Dle evidence správce sítě vodovodů SČVK Vratislavice – Liberec (2007) je na území napojeno na veřejnou kanalizační síť se zakončením na ČOV cca 54,6 % trvale bydlících obyvatel.

Odkanalizovaná obec/část obce	Kanalizační síť	ČOV (typ)
Železný Brod - město (cca 99% odvodněno)	Jednotná kanalizační síť - dva hlavní sběrače	mechanicko-biologická ČOV s kalovým hospodářstvím
Zbývající obce a části obcí jsou odkanalizovány individuálně, tj. v bezodtokových jímkách s vyvážením na ČOV Železný Brod nebo likvidují odpadní vody v septicích s přepady zaústěnými do místních vodních toků.		

Do budoucna by se mělo počítat z odkanalizováním zbylých částí města, jež nejsou ještě odkanalizovány dle současné ÚPD obce a jejích částí. Dlouhodobě by se mělo počítat rovněž s opravami zastaralých trubních vedení a odkalovačů v centrální části města.

### Bzí

#### *vodovod – stávající stav*

Část Bzí má tři místní zdroje, které jsou ovšem odstaveny (tím i ČS Bzí) a vodovodní síť je zásobena z OL ÚV Souš, když přes VDJ Krásná, Alšovice a Dupanda je voda přivedena do vodojemu Bzí 50 m<sup>3</sup> a odtud do spotřebiště řadem LTH 180.

Zdroj – OL ÚV Souš (Bzí prameniště, S, Z odstaveny)

Čerp. stanice – ČS Bzí na kótě 441, 61 m n. m. odstaven

Vodojem – VDJ Bzí 50 m<sup>3</sup>, max. hl. 490, 62 m n. m. a min. hl. 488, 30 m n. m.

Vodovodní síť – Celková délka vodovodních řadů je 2, 242 km.

#### *kanalizace – stávající stav*

Bzí nemá v současnosti vybudovaný systém veřejné kanalizace. Odpadní vody odtékají po individuálním předčištění přímo do potoka a velmi často do podmoků. Malá část rodinných domků má vybudovány bezodtokové jímky s následným vyvážením. Dešťové vody jsou odváděny příkopy a propustky přímo do potoka.

#### *kanalizace – výhled*

V této místní části obce se uvažuje i nadále s individuálním čištěním splaškových vod.

Pokud si v budoucnu vyžádají podmínky centrální čištění odpadních vod, v územním plánu je uvažováno se společnou ČOV Bzí – Splzov pro 250 EO s kapacitou 38 m<sup>3</sup>/den. V případě vybudování centrální ČOV by bylo nutné dobudovat místní kanalizační síť. Podle zjištěných průtoků v recipientu a umístění ČOV bude nutné posoudit potřebu dočištění odpadních vod za ČOV.

Odpadní vody ze Splzova je možno na společnou ČOV napojit přečerpáváním nebo umístěním ČOV u hlavní komunikace podél Jizery.

### Horská Kamenice

#### *vodovod – stávající stav*

Do vodojemu 100 m<sup>3</sup> je přivedena voda potrubím DN 100 z přivaděče ze Souše. Spotřebiště je zásobeno řadem PVC 110 gravitačně.

Zdroj – OL ÚV Souš

Vodojem – VDJ Horská Kamenice 100 m<sup>3</sup>, max. hl. 490, 46 m n. m. a min. hl. 486, 46

Vodovodní síť – Celková délka vodovodních řadů je 3, 219 km.

#### *kanalizace – stávající stav*

Horská Kamenice nemá v současnosti vybudovaný systém veřejné kanalizace. Odpadní vody odtékají po individuálním předčištění přímo do potoka a velmi často do podmoků. Malá část rodinných domků má vybudovány bezodtokové jímky s následným vyvážením. Dešťové vody jsou odváděny příkopy a propustky přímo do potoka.

#### *kanalizace – výhled*

V této místní části obce se uvažuje i nadále s individuálním čištěním splaškových vod.

Pokud si v budoucnu vyžádají podmínky centrální čištění odpadních vod, v územním plánu je uvažováno s ČOV Horská Kamenice pro 150 EO s kapacitou 22 m<sup>3</sup>/den. V případě vybudování centrální ČOV by bylo nutné dobudovat místní kanalizační síť. Podle zjištěných průtoků v recipientu a umístění ČOV bude nutné posoudit potřebu dočištění odpadních vod za ČOV.

### Hrubá Horka

#### *vodovod – stávající stav*

Na přivaděči soušské přehrady vody DN 150 jsou osazeny dvě redukční komory: RK – Střevelná a RK Hrubá Horka pro snížení tlaku. Do vodojemu Hrubá Horka 100 m<sup>3</sup> natéká voda odběrem LTH 100 z přivaděče ze Souše. Spotřebiště je zásobeno dvěma potrubími LTH 80 a PVC 160.

Zdroj – OL ÚV Souš

Vodohojem – VDJ Hrubá Horka 100 m<sup>3</sup>, max. hl. 423, 92 m n. m. a min. hl. 420, 02 m n. m.

Vodovodní síť – Celková délka vodovodních řadů je 4, 045 km.

#### *kanalizace – stávající stav*

Hrubá Horka nemá v současnosti vybudovaný systém veřejné kanalizace. Odpadní vody odtékají po individuálním předčištění přímo do potoka a velmi často do podmoků. Malá část rodinných domků má vybudovány bezodtokové jímky s následným vyvážením. Dešťové vody jsou odváděny příkopy a propustky přímo do potoka.

#### *kanalizace – výhled*

V této místní části obce se uvažuje i nadále s individuálním čištěním splaškových vod.

Pokud si v budoucnu vyžádají podmínky centrální čištění odpadních vod, bylo by možné vybudovat kanalizační síť v dl. cca 1 400 m s napojením na kanalizaci v Železném Brodě.

### Chlístov

#### *vodovod – stávající stav*

Vodovod Chlístov je součástí vodovodu Těpeře. Dnes je na vodovod připojeno 83 % obyvatel. Těpeře mají své místní zdroje odstaveny a voda do vodojemu Těpeře 100 m<sup>3</sup> je přivedena novým propojem PVC 110 z vodojemu Dupanda. Zásobní řad je LTH 100.

Zdroj – OL ÚV Souš (zdroje Těpeře odstaveny)

Čerp. stanice – ČS 1 Těpeře - Chlístov na kótě 366, 10 m n. m. odstavena

– ČS 2 Těpeře - Chlístov na kótě 366, 10 m n. m. odstavena

Vodohojem – VDJ Těpeře 100 m<sup>3</sup>, max. hl. 495, 09 m n. m. a min. hl. 491, 59 m n. m.

Vodovodní síť – Celková délka sítě je 1, 279 km.

#### *kanalizace – stávající stav*

Chlístov nemá v současnosti vybudovaný systém veřejné kanalizace. Odpadní vody odtékají po individuálním předčištění přímo do potoka a velmi často do podmoků. Malá část rodinných domků má vybudovány bezodtokové jímky s následným vyvážením. Dešťové vody jsou odváděny příkopy a propustky přímo do potoka.

#### *kanalizace – výhled*

V této místní části obce se uvažuje i nadále s individuálním čištěním splaškových vod.

Pokud si v budoucnu vyžádají podmínky centrální čištění odpadních vod, byl v roce 1991 vypracován projekt pro kanalizaci a ČOV Těpeře – Chlístov, ale výstavba nebyla realizována. Pouze rozestavěná čistírna zůstala v majetku a provozu pro závod Estrela, který měl být původně na centrální ČOV napojen společně s komunálními vodami z obou obcí. V projektové dokumentaci je navržena společná mechanicko – biologická čistírna odpadních vod pro Chlístov – Těpeře s kapacitou 115 m<sup>3</sup>/den, typ 2x VHS III s přiřazením dvou kalových sil o celkovém objemu 100 m<sup>3</sup>. Kanalizace je navržena oddílná – splašková profil DN 300 mm. Celková délka kanalizační sítě 3 636 m. Kanalizace Chlístov 1 255 m.

#### Jirkov

*vodovod – stávající stav*

Zdroj – OL ÚV Souš

Čerp. stanice – Jirkov, na kótě 492, 29 m n. m., kapacita 1, 33 l/s

Vodojem – VDJ Jirkov 50 m<sup>3</sup>, max. hl. 591, 10 m n. m. a min. hl. 588, 65 m n. m.

Vodovodní síť – Celková délka vodovodních řadů je 3, 782 km.

*kanalizace – stávající stav*

Jirkov nemá v současnosti vybudovaný systém veřejné kanalizace. Odpadní vody odtékají po individuálním předčištění přímo do potoka a velmi často do podmoků. Malá část rodinných domků má vybudovány bezodtokové jímky s následným vyvážením. Dešťové vody jsou odváděny příkopy a propustky přímo do potoka.

*kanalizace – výhled*

V této místní části obce se uvažuje i nadále s individuálním čištěním splaškových vod.

Pokud si v budoucnu vyžádají podmínky centrální čištění odpadních vod, v územním plánu je uvažováno se společnou ČOV Jirkov – Střevelná pro 300 EO s kapacitou 45 m<sup>3</sup>/den. V případě vybudování centrální ČOV by bylo nutné dobudovat místní kanalizační síť. Podle zjištěných průtoků v recipientu a umístění ČOV bude nutné posoudit potřebu dočištění odpadních vod za ČOV.

#### Malá Horka

*vodovod – stávající stav*

V Železném Brodě – části města Malá Horka není vybudována veřejná vodovodní síť. Zásobování pitnou vodou je individuální převážně domovními studněmi a soukromými vodovody.

*kanalizace – stávající stav*

Malá Horka nemá v současnosti vybudovaný systém veřejné kanalizace. Odpadní vody odtékají po individuálním předčištění přímo do potoka a velmi často do podmoků. Malá část rodinných domků má vybudovány bezodtokové jímky s následným vyvážením. Dešťové vody jsou odváděny příkopy a propustky přímo do potoka.

*kanalizace – výhled*

V této místní části obce se uvažuje i nadále s individuálním čištěním splaškových vod.

#### Pelechov

*vodovod – stávající stav*

Zdroj – Zlatá Voda – zářezy, kapacita 7, 9 l/s

Vodojem – VDJ Pelechov 8 m<sup>3</sup>, max. hl. 403, 37 m n. m. a min. hl. 402, 17 m n. m.

Vodovodní síť – Celková délka vodovodních řadů je 3, 182 km.

*kanalizace – stávající stav*

Pelechov nemá v současnosti vybudovaný systém veřejné kanalizace. Odpadní vody odtékají po individuálním předčištění přímo do potoka a velmi často do podmoků. Malá část rodinných domků má vybudovány bezodtokové jímky s následným vyvážením. Dešťové vody jsou odváděny příkopy a propustky přímo do potoka.

*kanalizace – výhled*

V této místní části obce se uvažuje i nadále s individuálním čištěním splaškových vod.

### Splzov

*vodovod – stávající stav*

Vodovod zásobuje 70 % obyvatel z místního prameniště. Vodovod je nově vybudován a zatím nebyl převeden do správy SčVK. Přívaděcí řad PE 110 – 452 m a zásobní řady PE 63 – 1 485 m. Celková délka vodovodní sítě je 1, 935 km.

*kanalizace – stávající stav*

Splzov nemá v současnosti vybudovaný systém veřejné kanalizace. Odpadní vody odtékají po individuálním předčištění přímo do potoka a velmi často do podmoků. Malá část rodinných domků má vybudovány bezodtokové jímky s následným vyvážením. Dešťové vody jsou odváděny příkopy a propustky přímo do potoka.

*kanalizace – výhled*

V této místní části obce se uvažuje i nadále s individuálním čištěním splaškových vod.

Pokud si v budoucnu vyžádají podmínky centrální čištění odpadních vod, v územním plánu je uvažováno se společnou ČOV Bzí – Splzov pro 250 EO s kapacitou 38 m<sup>3</sup>/den. V případě vybudování centrální ČOV by bylo nutné dobudovat místní kanalizační síť. Podle zjištěných průtoků v recipientu a umístění ČOV bude nutné posoudit potřebu dočištění odpadních vod za ČOV. Odpadní vody ze Splzova je možno na společnou ČOV napojit přečerpáním nebo umístěním ČOV u hlavní komunikace podél Jizery.

### Střevelná

*vodovod – stávající stav*

Místní část je napojena samostatným odběrem z přivaděče z ÚV Souš potrubím 2“ a přes čerpací stanici je voda přivedena do vodojemu Jirkov 50 m<sup>3</sup> potrubím OC 80, odkud gravitačně zásobuje spotřebiště (řad ET 80).

Zdroj – OL ÚV Souš

Čerp. stanice – Jirkov, na kótě 492, 29 m. n. m., kapacita 1, 33 l/s

Vodojem – VDJ Jirkov 50 m<sup>3</sup>, max. hl. 591, 10 m n. m. a min. hl. 588, 65 m n. m.

Vodovodní síť – Celková délka vodovodních řadů je 2, 302 km.

*kanalizace – stávající stav*

Střevelná nemá v současnosti vybudovaný systém veřejné kanalizace. Odpadní vody odtékají po individuálním předčištění přímo do potoka a velmi často do podmoků. Malá část rodinných domků má vybudovány bezodtokové jímky s následným vyvážením. Dešťové vody jsou odváděny příkopy a propustky přímo do potoka.



### *kanalizace – výhled*

V této místní části obce se uvažuje i nadále s individuálním čištěním splaškových vod. Pokud si v budoucnu vyžádají podmínky centrální čištění odpadních vod, v územním plánu je uvažováno se společnou ČOV Jirkov – Střevelná pro 300 EO s kapacitou 45 m<sup>3</sup>/den. V případě vybudování centrální ČOV by bylo nutné dobudovat místní kanalizační síť. Podle zjištěných průtoků v recipientu a umístění ČOV bude nutné posoudit potřebu dočištění odpadních vod za ČOV.

### Těpeře

#### *vodovod – stávající stav*

Těpeře mají své místní zdroje odstaveny a voda do vodojemu Těpeře 100 m<sup>3</sup> je přivedena novým propojem PVC 110 z vodojemu Dupanda. Zásobní řad je LTH 100.

Zdroj – OL ÚV Souš (zdroje Těpeře odstaveny)

Čerp. stanice – ČS 1 Těpeře – Chlístov na kótě 366, 10 m n. m. odstavena

– ČS 2 Těpeře – Chlístov na kótě 366, 10 m n. m. odstavena

Vodojem – VDJ Těpeře 100 m<sup>3</sup>, max. hl. 495, 09 m n. m. a min. hl. 491, 59 m n. m.

Vodovodní síť – Celková délka sítě je 2, 670 km.

#### *kanalizace – stávající stav*

Těpeře nemají v současnosti vybudovaný systém veřejné kanalizace. Odpadní vody odtékají po individuálním předčištění přímo do potoka a velmi často do podmoků. Malá část rodinných domků má vybudovány bezodtokové jímky s následným vyvážením. Dešťové vody jsou odváděny příkopy a propustky přímo do potoka.

### *kanalizace – výhled*

V této místní části obce se uvažuje i nadále s individuálním čištěním splaškových vod.

Pokud si v budoucnu vyžádají podmínky centrální čištění odpadních vod, byl v roce 1991 vypracován projekt pro kanalizaci a ČOV Těpeře – Chlístov, ale výstavba nebyla realizována. Pouze rozestavěná čistírna zůstala v majetku a provozu pro závod Estrela, který měl být původně na centrální ČOV napojen společně s komunálními vodami z obou obcí. V projektové dokumentaci je navržena společná mechanicko – biologická čistírna odpadních vod pro Chlístov – Těpeře s kapacitou 115 m<sup>3</sup>/den, typ 2x VHS III s přiřazením dvou kalových sil o celkovém objemu 100 m<sup>3</sup>. Kanalizace je navržena oddílná – splašková profil DN 300 mm. Celková délka kanalizační sítě 3 636 m. Kanalizace Těpeře 2 191 m.

### Veselí

#### *vodovod – stávající stav*

V Železném Brodě – části města Veselí není vybudovaná veřejná vodovodní síť. Zásobování pitnou vodou je individuální převážně domovními studněmi a soukromými vodovody.

#### *kanalizace – stávající stav*

Veselí nemá v současnosti vybudovaný systém veřejné kanalizace. Odpadní vody odtékají po individuálním předčištění přímo do potoka a velmi často do podmoků. Malá část rodinných domků má vybudovány bezodtokové jímky s následným vyvážením. Dešťové vody jsou odváděny příkopy a propustky přímo do potoka.

### *kanalizace – výhled*

V této místní části obce se uvažuje i nadále s individuálním čištěním splaškových vod.

## Železný Brod

### *vodovod – stávající stav*

Vodovodní síť je napojena na přivaděč ze Souše DN 150 a potřeba je doplněna místními zdroji – zářezy Pod Kamenicí, Zlatou Vodou a Poplužím.

Soušská voda je přivedena do nového vodojemu Pod Horkou 500 m<sup>3</sup> (je propojen se starým vodojemem 200 m<sup>3</sup>), odkud je zásobeno dolní tlakové pásmo. Zdroj Zlatá Voda – zářez plní vodojem Brodec 250 m<sup>3</sup>, z kterého je zásobeno horní tlakové pásmo Ž. Brodu – Těpeřská Stráž řadem LTH 150. Z vodojemu Brodec je také zásobeno střední a dolní tlakové pásmo, ovšem po snížení tlaku PK Brodec. Voda ze zdroje – zářezu Pod Kamenicí je čerpána do komory starého vodojemu Pod Horkou pro dolní tl. pásmo.

### Zdroj – OL ÚV Souš

- Pod Kamenicí – zářez, kapacita 4, 0 l/s
- Zlatá Voda – zářez, kapacita 7, 9 l/s
- Popluží – zářez, kapacita 0,2 l/s (zdroj Dlouhý se nevyužívá)

Čerp. stanice – ČS Pod Kamenicí, na kótě 282, 91, akumulace 2 x 50 m<sup>3</sup>

### Vodojem

- VDJ Pod Horkou – nový 500 m<sup>3</sup>, max. hl. 350, 54 m n. m. a min. hl. 346, 94 m n. m.
- VDJ Pod Horkou – starý 200 m<sup>3</sup>, max. hl. 350, 52 m n. m. a min. hl. 346, 87 m n. m.
- VDJ Brodec 250 m<sup>3</sup>, max. hl. 375, 31 m n. m. a min. hl. 371, 41 m n. m.
- VDJ Popluží 30 m<sup>3</sup>, max. hl. 416, 76 m n. m. a min. hl. 414, 71 m n. m.

(VDJ Dlouhý mimo provoz)

Vodovodní síť – Celková délka vodovodních řadů je 19, 352 km.

### *kanalizace – stávající stav*

Město Železný Brod má vybudovanou jednotnou kanalizační síť, kterou tvoří hlavní kanalizační sběrač na levém břehu a hlavní kanalizační sběrač na pravém břehu Jizery, dále uliční síť a čistírna odpadních vod. Kanalizační síť je v celkové délce 12 839 m, byla budována postupně od roku 1940 a nejvíce stok je ze 70. let. Kanalizaci má v majetku SVS a. s. Na kanalizaci je dnes napojeno cca 94 % obyvatel města. ČOV – mechanicko-biologická s kalovým hospodářstvím, kapacita čistírny 1 728 m<sup>3</sup>/den, to je 20 l/s. Dnes jsou na čistírnu odpadních vod přiváděny odpadní vody od cca 5 000 obyvatel a ...

## **Zásobování plynem**

Přes území SO ORP vede vysokotlaký plynovod VTL DN 300, PN 25 Jablonec n/N – Železný Brod – Východočeský kraj. Z tohoto plynovodu jsou přes regulační stanice napájeny plynovodní soustavy ve městě Železný Brod a v obci Koberovy.

V Železném Brodě jsou stávající středotlaké a nízkotlaké plynovodní soustavy. Tyto soustavy dodávají zemní plyn k jednotlivým konečným odběratelům, domácnostem, občanské vybavenosti i průmyslovým odběratelům. Mimo město Železný Brod jsou v území SO ORP vedeny pouze středotlaké plynovodní soustavy.

## **Zásobování tepelnou energií**

Na území města Železný Brod fungují tepelné rozvody. V roce 1995 proběhla ve městě decentralizace dodávky tepelné energie a soustava centralizovaného zásobování teplem se rozpadla na řadu lokálních kotelen.

## Zásobování elektrickou energií

Provozovatelem elektrické sítě v městě Železný Brod je ČEZ Distribuce, a.s. Zásobování elektrickou energií vychází ze současné konfigurace a rozložení napájecích bodů VN/NN. Z hlediska vlastních zdrojů není řešené území zajištěnou oblastí.

Napříč územím ORP Železný Brod, ve směru severovýchod – západ, prochází jedno dvojitě vrchní vedení VVN 110 kV z TR Bezděčín do TR Tanvald. Toto vedení slouží k napájení TR Tanvald z nadřazené přenosové soustavy.

Do budoucna se v případě potřeby počítá s výstavbou nové transformační rozvodny v Železném Brodě a zároveň s výstavbou přívodního vedení VVN, které by tuto rozvodnu napojilo na stávající vedení VVN procházející územím.

V městě železný Brod je rozvod VN řešen systémem vrchních vedení VN 35 kV. To je limitujícím prvkem rozvoje území. Proto se do budoucna předpokládá v zastavěném území řešení rozvody VN kabelovými vedeními.

Systém vrchních vedení je odvozen od hlavního napájecího vedení VN 35 kV z rozvodny Jeřmanice. Toto vedení prochází územím napříč od severozápadu na jihovýchod. Na jihovýchodním konci je ukončeno ve spínací stanici VN Spálov. Nízkonapěťové rozvody jsou v zájmovém území řešeny jak vrchním vedením tak i kabelovým vedením. Kabelové sítě jsou využity převážně v intravilánu města.

## Dopravní infrastruktura

### Silniční doprava

Na silniční infrastrukturu připadá významná role v rozvoji celého území. Na místě, kde kdysi vedla jantarová stezka, dnes leží hlavní tah, který ovlivňuje i nadregionální vztahy v území, silnice I/10 (E65) Praha – Harrachov. Tato silnice je v úseku Praha - Turnov vedena jako rychlostní komunikace R10. Má přímé napojení na další rychlostní komunikaci R35 Turnov – Liberec, úseku Hradec Králové - Turnov na silnici I/35. Na silnici I/10 se v centru města Železný Brod napojuje druhá páteřní komunikace území, silnice č. II/292 Železný Brod - Semily - Horní Sytová (Jilemnice). Vzdálenost ze Železného Brodu do Turnova na rychlostní komunikaci je 15 km.

Komunikace procházející městem:

Číslo	Popis	Délka na území města
I/10 (E65)	Praha - Turnov - Harrachov	7,50 km
II/282	Železný Brod - Koberovy - Mírová pod Kozákovem - Sobotka	2,80 km
II/288	Železný Brod - Podspálov - Bozkov	3,50 km
II/292	Železný Brod - Semily - Horní Sytová (Jilemnice)	2,70 km
III/28723	Želeč - Mukařov	0,07 km
III/28735	Spřezov - Skuhrov - Pěnčín	1,30 km
III/28736	Spřezov - Těpeře	5,70 km
III/28740	I/10 - Pěnčín	0,63 km
III/2881	Železný Brod - Hrubá Horka - Horská Kamenice - Jesenný	8,20 km
III/2882	Železný Brod - Střevelná - Jirkov - Jílové u Držkova	4,80 km
III/2921	Pelechov - Smrčí - Chuchelna - Semily	0,90 km

Problémem města je značná intenzita dopravy v centru, kde se kříží silnice I/10, II/292, II/283 a silnice II/282. Tato situace komplikuje plynulost dopravy v městě a zpomaluje průjezd pro tranzitní nákladní dopravu. Těžko se navrhuje řešení tohoto problému, protože neexistuje možnost odklonu dopravy a vybudování silničního obchvatu. Oblast je oblast silně determinována přírodními podmínkami, které by zvýšily investiční náklady na jakoukoliv realizaci, a samozřejmě nedostatkem investičních prostředků na technicky náročná řešení zapracovaná do územního plánu města - tunel na I/10 a dlouhý most na II/292-II/282.

Sčítací úsek	Popis	Nákladní	Osobní	Jednostopá	Celkem
4-0161	I/10 - Vaněčkova	1 073	4 782	85	5 940
4-0162	I/10 - Štefánikova	1 011	4 286	<b>169</b>	5 463
4-3302	II/282 - Masarykova	<b>1 122</b>	<b>6 770</b>	69	<b>7 961</b>
4-3301	II/282 - Koberovská	250	1 597	20	1 867
4-3381	II/292 - Pelechovská	641	2 741	73	3 455
4-3380	II/292 - Pelechovská	616	2 190	39	2 845
4-3351	II/288 - Obránců míru	77	569	7	653

*údaje ze sčítání 2010*

Parkování ve městě je řešeno převážně v místech rozsáhlých obytných souborů - sídliště na Vápence, Jiráskovo nábřeží a Vaněčkova. Menší parkoviště jsou na náměstí 3. května, v Husově ulici a na Malém náměstí.

### Železniční doprava

Železniční doprava zde patří mezi významné činitele nadregionálních vazeb s vlivem na dojížděku v kraji i mimo něj. Hlavním železničním koridorem na území je celostátní dráha č. 030 Pardubice – Hradec Králové – Jaroměř – Semily – Turnov – Liberec, která propojuje tři krajská města. Vedlejší regionální dráha č. 035 Železný Brod - Tanvald má lokální význam pro obce v údolí Kamenice na území Železnobrodsko a Tanvaldska, ale má přímou vazbu na horská střediska Kořenov, Harrachov a nově také Jakuszyce a Sklarska Poreba v Polsku, což z ní činí zajímavou turistickou spojkou se silnou turistickou dopravou v letní i zimní sezóně (doprava lyžařů v zimě ale také malých kajaků v létě pro sjezd Kamenice).

Město má železniční stanici. V rámci realizace je záměr přesunu autobusového nádraží ke stanici s cílem vytvoření společného dopravního terminálu.

### Cyklistická a pěší turistická doprava

Na území města dosud nejsou vybudovány samostatné cyklostezky nebo cyklistické pruhy. Ve fázi územního řízení je projekt cyklostezky v úseku Líšný - Železný Brod - Podspálov, který je součástí projektu Greenway Jizera.

Na Železnobrodsku došlo k vyznačení sítě cykloturistických tras, které jsou převážně vedeny po silnicích III. třídy nebo po místních komunikacích:

- 4170 - Turnov - Malá Skála - Železný Brod - Semily - Vysoké nad Jizerou - Harrachov (Pojizerská cyklotrasa)
- 4247 - Železný Brod - Dolní Černá Studnice
- 4248 - Železný Brod - Držkov - Velké Hamry - Tanvald

Řešeným územím procházejí značené turistické stezky:

- "červená" : Malá Skála - Železný Brod - Podspálov (Riegrova stezka) - Semily
- "modrá" : Dolní Černá Studnice - Železný Brod - Kozákov

- „modrá“ : Železný Brod - Střevelná - Jesenný - Bozkov
- „zelená“ : Černá Studnice - Jirkov - Železný Brod - Kozákov
- „zelená“ : Vráta - Železný Brod - Vzdychánek
- „žlutá“ : malý okruh na Těpeře

### Dopravní obslužnost

V posledních letech se zlepšila úroveň regionální integrované dopravy (IDOL) v rámci celého Železnobrodského území. Zvýšila se intenzita veřejné dopravy města Železný Brod s okolními významnými sídly Jabloncem nad Nisou, Turnovem, Semilami nebo Tanvaldem. Byl vytvořen systém páteřní dopravy, který zlepšil autobusovou dopravu a spádovost v rámci ORP, kdy autobusové spojení funguje v trojúhelníku Železný Brod – (přes Skuhrov a Jizbice) – Jablonec nad Nisou – (přes Zásadu) – Držkov – (přes Jílové u Držkova) – Železný Brod a také spojení na Koberovy a Mírovou pod Kozákovem.

Na trati č. 030 funguje regionální osobní doprava Stará Paka – Liberec (cca 1 pár vlaků za 2 hodiny) a rychlíková nadregionální taktová doprava Pardubice – Liberec (1 pár vlaků za 2 hodiny). Město by se mělo snažit o udržení nadregionálního významu této železniční tratě a zajistit podporu veřejné osobní dopravy na této trati. Podporu potřebuje i vedlejší trať č. 035 Železný Brod – Tanvald, která může v budoucnu sloužit jako lokálně významný transit pro rozvoj cestovního ruchu v Železnobrodské a Tanvaldské oblasti.

<p><b>Silné stránky :</b></p> <ul style="list-style-type: none"> <li>• Vyhovující dopravní obslužnost železniční i autobusové dopravy</li> <li>•</li> </ul>	<p><b>Slabé stránky :</b></p> <ul style="list-style-type: none"> <li>• Chybějící kapacitní obchvat</li> <li>• Chybějící parkování</li> </ul>
<p><b>Příležitosti :</b></p> <ul style="list-style-type: none"> <li>• Poloha města na komunikaci do Harrachova</li> <li>•</li> </ul>	<p><b>Hrozby :</b></p> <ul style="list-style-type: none"> <li>• Dlouhodobé zvyšování intenzity dopravy v centrální části města</li> <li>•</li> </ul>

## 5. Vybavenost

### Bydlení

Město Železný Brod má ve srovnání s jinými městy nadstandardně vysoký počet městských bytů, a to 976 bytů v 75 bytových domech. Byty spravuje příspěvková organizace Bytová správa města Železný Brod.

V posledních letech se do výstavby nových bytů investovalo málo finančních prostředků a mezi poslední realizované stavby byla stavba nízkoenergetického domu ve Štefánikově ulici a přestavba kotelny na byty na sídlišti Na Vápence. Průběžně se realizují opravy, zateplení a výměny oken stávajících bytových domů.

### Školství a vzdělávání

Školství by mělo odrážet úroveň nabídky služeb ve městě. Město Železný Brod zřizuje celkem 2 mateřské školy, 2 základní školy, Základní uměleckou školu a také Dům dětí a mládeže Mozaika. Kromě nich se v obci nachází školská zařízení zřizovaná Libereckým

krajem. Liberecký kraj zřizuje základní školu se speciálním programem, která je nově začleněna do struktury Základní školy Pelechovská. Základní školu na nábřeží Obránců míru a Střední uměleckoprůmyslovou školu sklářskou, ke které byl zřízen Domov mládeže v Těpeřské ulici.

Základní škola na nábřeží Obránců míru byla ve školním roce 2012/2013 přesunuta do objektu Základní škola Pelechovská.

### **Mateřské školy**

V městě se nachází dvě mateřské školy. Mateřská škola Slunečná v ul. Slunečná má tři třídy o kapacitě 80 dětí a její odloučené pracoviště v ul. Na Vápence má dvě třídy s celkovou kapacitou 50 dětí. Druhá mateřská škola v ul. Stavbařů má tři třídy s celkovou kapacitou do 60 dětí. V posledních letech se ve školství projevuje nedostatečná kapacita organizací zřizovaných pro předškolní mládež. Důvody jsou demografického i ekonomického rázu. V důsledku toho mateřské školy bývají extrémně vytíženy a většinou neodpovídá kapacita počtu podaných žádostí o umístění.

### **Základní školy**

Základní škola v ul. Školní: Škola byla postavena v roce 1961 na pravém břehu řeky Jizery. V té době byla jedinou základní školou v Železném Brodě; později byla v roce 1982 vybudována další základní škola na protějším svahu. Proto škola nese označení 1. základní škola, jinak se jí také říká stará škola. Stará ale není. V roce 2000 - 2001 byla provedena celková rekonstrukce nákladem přibližně 40 miliónů korun. Škola je tedy jako nová, moderní v souladu s požadavky dnešní doby. V současné době plní základní školní docházku 314 žáků v patnácti třídách prvního až devátého ročníku. S žáky pracuje 21 pedagogických pracovníků, o školu se stará 12 provozních zaměstnanců. Žáci se učí podle rámcově vzdělávacího programu "Duhová škola". Koncepce rozvoje školy je zaměřena především na rozvoj informační gramotnosti, výuku cizích jazyků a podle tradice na tělesnou výchovu. Jsme otevřenou školou pro žáky i rodiče.

Základní škola v ul. Pelechovská: Škola byla postavena v r. 1982 v pěkném přírodním prostředí nad údolím Železného Brodu. Tři pavilony, v nichž jsou umístěny třídy, odborné učebny, školní družina a jídelna jsou doplněny samostatnou tělocvičnou a víceúčelovým sportovním areálem. Nový sportovní areál byl vybudován v roce 2001 na místě starého šotolinového hřiště. V roce 2004 byla zahájena rekonstrukce oken a vnějšího pláště tělocvičny a pavilonu U12. Na stejnou rekonstrukci čeká pavilon stravování a MVD. U školy staví veškeré autobusové linky s výjimkou dálkových spojů. V současné době má škola 9 tříd od prvního do devátého ročníku a navštěvuje ji 175 žáků. Výuku a výchovu zajišťuje 18 pedagogických pracovníků. O provoz školy se stará 8 správních zaměstnanců a 3 zaměstnanci školní jídelny. V 1. – 9. třídě se vyučuje podle Školního vzdělávacího programu pro základní vzdělávání E.K.O. škola, platném od 1. září 2009.

Do areálu byla přesunuta základní škola, která sídlila na nábřeží Obránců míru. Zřizovatelem školy je Liberecký kraj. Bývalá praktická škola, jenž dnes slouží jako základní škola se zaměřením na speciální potřeby žáků byla přemístěna v rámci integrace žáků se speciálními potřebami. Původní objekt, který je v majetku města, je opuštěn a pravděpodobně dojde k demolici.

Všechna školská zařízení pro základní vzdělávání na území města Železný Brod slouží jako spádové pro žáky z okolních obcí Koberovy, Líšný, Loužnice, Radčice nebo Skuhrov.

## **Střední školy a odborná učiliště**

V obci se nachází krajem zřizovaná Střední uměleckoprůmyslová škola sklářská (SUPŠS) se sídlem v ulici Smetanovo zátiší. Škola byla otevřena v roce 1920 pro podporu a rozvoj zde tradičního sklářského průmyslu. Na škole učilo mnoho osobností, umělecké a sklářské kapacity minulého století. V současnosti se nabídka oborů na škole diverzifikovala na 11 oborů orientovaných na odborné vzdělání v technice zpracování, designu a chemického upravování skla. Škola jako jediná v kraji vyučuje obor aplikovaná chemie.

Škola má momentálně kapacitu 240 žáků. Ve školním roce 2010/2011 docházelo do školy 148 žáků. Počet žáků na škole rok od roku mírně klesá. Při škole je zřizován krajem i Domov mládeže v ul. Těpešská, v němž bylo ve školním roce 2010/2011 ubytováno 32 dětí, což je asi pětina celkové kapacity zařízení. SUPŠS svým významem a zaměřením nabývá regionální i celorepublikové hodnoty a její udržení by mělo být prioritou kraje.

### *Zdravotnictví*

Železný Brod se z hlediska vybavenosti zdravotní péče řadí mezi průměrné. Ve městě se nachází poliklinika s lékárnou, kde sídlí obvodní lékaři, stomatologové, dojíždějící specialisté, gynekolog a také rehabilitační centrum. Toto zařízení využívají kromě místních obyvatel i občané ze spádových vesnic v okolí Železného Brodu, hlavně z jižní a střední části ORP. Nachází se zde objekt, kde sídlí soukromá pediatrická ordinace a další soukromá výdejna léků. Problémový postup v otázce efektivnosti a redukce zdravotní péče ve městě a přidružených sídlech může vést v budoucnu až k nedostatku praktických a zubních lékařů v oblasti.

### *Sociální péče*

V obci se nachází dva domy s pečovatelskou službou. Jeden jako samostatná budova v blízkosti centrální části města a druhý v části obce Bzí. Z hlediska stárnutí populace ve městě a přibývání občanů/seniorů, kteří potřebují zvláštní péči, je třeba monitorovat situaci a volit vhodné kroky k optimalizování služeb pro seniory a diversifikaci odborné asistence, která by vyhověla konkrétním potřebám.

Komunitní plán Železnobrodská byl zpracován občanským sdružením FOKUS v roce 2011.

### *Kultura*

Na území Železného Brodu se nachází základní nabídka zařízení vhodných ke kulturní činnosti. Je to například oblastní městská knihovna, která sídlí v samostatné budově v ul. Příčné. Na nejfrekventovanější spojnici mezi náměstím 3. května a Masarykovou ulicí se nachází další významné budovy kultury jako kino a Sokolovna, městské muzeum nebo městské divadlo v budově Městského úřadu Železný Brod. Divadlo využívá místní divadelní spolek Tyl, jenž pravidelně obnovuje svůj herní repertoár. Do divadla jsou zvány známé scény z ČR, pořádají se zde diskuze a posezení.

Město zřizuje i městskou galerii, jenž nese jméno malíře a ilustrátora, dřívějšího obyvatele Železného Brodu, Vlastimila Rady. Pořádají se zde celoročně výstavy, v nichž převažuje prezentace místního uměleckého zpracování skla, jenž ve městě má dlouholetou tradici. Ve městě se otevřel veřejnosti objekt č.p. 57 Bělišť. Jedná se o národopisnou expozici, která zde prezentuje etapy historického vývoje Železnobrodská. Poukazuje

na dřívější těžbu stavebního kamene, místní venkovskou architekturu, dřívější řemeslná výroba, apod.

Město podporuje několik dobrovolných spolků, které se sdružují na jeho území. Do území města spadá celkem 33 spolků, které ukazují na svébytnost, pospolitost a rovněž také bohatý kulturní a komunitní život místních občanů. Složení organizací ze zájmových a sportovních spolků ukazuje angažovanost do života v obci a zdravý přístup k rozvíjení těla i ducha. V obci kromě divadelního spolku taky již skoro 80 let působí místní dechová kapela Broďanka, ve které hrají i místní občané. Rovněž obec podporuje fungování pěveckého sboru Eternal Voices, který v obci působí již 10 let.

### **Kulturní, sportovní a volnočasové aktivity**

<b>Termín</b>	<b>Aktivity</b>
prosinec - leden	Betlémy (každoroční výstava skleněných betlémů)
únor	Masopust
únor - březen	Tapiserie
duben	Skleněné plastiky
duben	Čarodějnice
květen	Otevřená radnice
květen	Svatojánská pouť – Na Poušti
květen - červen	Sklo + obrazy
červen	Železnobrodský jarmark
červen	Železnobrodská neckyáda
červen - červenec	Obrazy okolí
červen - červenec	Skleněné fantazie + podivní tvorové hor
září	Skleněné městečko
říjen	Drakyáda
listopad	Rozsvěcení vánočního stromu
prosinec	Vánoční trhy

### *Sport a tělovýchova*

Na území města se nachází několik volnočasových areálů pro sportovní činnosti, a to pro zimní i letní sezónu:

- Sokolovna a sportovní hala
- Tenisové kurty
- Fotbalové hřiště
- Koupaliště



<p><b>Silné stránky :</b></p> <ul style="list-style-type: none"> <li>• Tradiční společenské akce - Jarmark, Masopust, Skleněné městečko</li> <li>• Digitalizace a obnova provozu kina</li> </ul>	<p><b>Slabé stránky :</b></p> <ul style="list-style-type: none"> <li>• Umístění knihovny v nevhodné lokalitě</li> <li>• Nedostatečná kapacita volnočasových zařízení pro děti</li> <li>• Stav některých objektů - č.p.773-774 na Vápence a č.p. 350 na Poříčí</li> </ul>
<p><b>Příležitosti :</b></p> <ul style="list-style-type: none"> <li>• Nové společenské akce - Kovosochání, Pecha Kucha Night</li> <li>• Velký počet bytů - údržba a rozvoj bytového fondu</li> </ul>	<p><b>Hrozby :</b></p> <ul style="list-style-type: none"> <li>• Nevyužívané objekty - Exatherm a Crystal</li> <li>• Nezájem obyvatel o kulturu</li> </ul>

## 6. Životní prostředí

### *Složky životního prostředí*

Oblastí města Železný Brod protékají významné regionální toky Kamenice a Jizery. Město se nachází pod soutokem obou řek. Území náleží do povodí 1-05-02 Jizera pod Kamenicí a je odvodňováno přes Labe do Severního moře. Do obce zasahuje z malé části CHOPAV Severočeská křída (pouze v městské části Popluží).

V Železném Brodě se rovněž nachází povrchové útvary vod řek Jizery, Kamenice i Žernovníku. V oblasti se nenachází žádná rozsahem významná vodní plocha, pouze umělé nádrže o malých rozlohách.

### **Jizera (1-05-02-005)**

Pramení v Jizerských horách, je významným geomorfologickým činitelem, který zásadně utvářel tvář údolí města Železný Brod. Jedná se o vodohospodářsky významný tok, pstruhová voda, II. třída čistoty. Stanovení záplavového území toku Jizery v úseku ř.k. 83,30 – 143,00 a vymezení aktivní zóny: Zn. KULK 59 985/2008 ze dne 11.4.2008.

### **Kamenice (1-05-01-080)**

Vodohospodářsky významný tok. Na jihovýchodní hranici k.ú. Železný Brod se vlévá do Jizery. Stanovení záplavového území toku Kamenice v úseku ř.k. 0,000 – 11,110 a vymezení aktivní zóny: Zn. KULK 37631/2008 ze dne 24.6.2008.

### **Žernovník (1-05-02-004)**

Pravostranný přítok Jizery je vodohospodářsky významný tokem. Protéká městem Železný Brod v městských částech Chlístov a Jirkov. Záplavové území Žernovníku v úseku ř.k. 0,00 – 1,085 (Železný Brod): Zn. KULK 15 428/2008 ze dne 11.4.2008.

Dalšími známými toky na území města jsou Brodecký potok (levý přítok Jizery), Huntířovský potok (pravý přítok Jizery), Zbytský potok (pravý přítok Jizery) a Záskalský potok (pravý přítok Jizery) městské části Střevelná.

### Ochrana životního prostředí

Dle zákona ČNR č. 114/1992 Sb., o ochraně přírody a krajiny, ve znění pozdějších předpisů, se ochrana na území města Železný Brod provádí v tomto rozsahu:

- Významné krajinné prvky.
- Územní systém ekologické stability.
- Ochrana krajinného rázu
- Kategorie zvláště chráněných území: chráněná krajinná oblast, přírodní rezervace, národní přírodní památka, přírodní památka.
- Soustava NATURA 2000: EVL.
- Památné stromy.
- Geopark UNESCO.

#### Významné krajinné prvky (VKP)

Významný krajinný prvek (VKP) je ekologicky, geomorfologicky nebo esteticky hodnotná část krajiny, která utváří její typický vzhled nebo přispívá k udržení její stability. Na území města Železný Brod jsou registrovány 4 VKP.

- 2 lípy malolisté na Popluží - předmětem ochrany se staly roku 1995, nacházejí se na parcele č.1768, k.ú. Železný Brod,
- lokalita Na vápenici, která se nachází směrem na Vráta - předmětem ochrany je smíšený les na vápencovém podkladu o rozloze 7,8ha, chráněný od roku 1995, správu provádí CHKO Český Ráj,
- lipová alej Bzí - stala se významným prvkem roku 1999, předmětem ochrany je jednostranná lipová alej okolo kostela Nejsvětější Trojice, nachází se na parcelách č.870/1 a 863/3 v k.ú. Bzí u Železného Brodu,
- lokalita Park pod kostelem - je chráněna jako VKP od roku 2001, nachází se na parcelách č. 427,429,430 a 432 v k.ú. Železný Brod.

#### Územní systém ekologické stability (ÚSES)

Územní systém ekologické stability krajiny (ÚSES) je vzájemně propojený soubor přirozených i pozmeněných, avšak přírodě blízkých ekosystémů, které udržují přírodní rovnováhu. Rozlišuje se nadregionální, regionální a místní systém ekologické stability. Ochrana ÚSES zahrnuje v tomto přírodě skladebné prvky regionálního a nadregionálního významu jako jsou nadregionální biokoridory (NK), regionální biokoridory (RK), nadregionální biocentra (NC) a regionální biocentra (RC) a skladebné prvky místního významu: generely, dílčí generely a místní prvky ÚSES.

Územím města Železný Brod prochází tyto skladebné prvky regionálního a nadregionálního významu:

- **NK - K31V,N** - prochází nivou podél Jizery, vodní a nivní liniový prvek ochrany
- **NC44 Údolí Jizery a Kamenice** – území kopíruje údolí Kamenice i se svahy až po soutok s Jizerou. Nachází na území k.ú. Železný Brod, Střevelná, Horská Kamenice a Jirkov u Železného Brodu,
- **RC 1250 Údolí Jizery** – území se nachází v údolí řeky Jizery za městem. Rozkládá se mezi obcemi Líšný, Koberovy a Železný Brod. Na území města Železný Brod zasahuje do k.ú. Bzí a Chlístov.

## Ochrana krajinného rázu

Krajinný ráz, kterým je zejména přírodní, kulturní a historická charakteristika určitého místa či oblasti, je chráněn před činností snižující jeho estetickou a přírodní hodnotu. Zásahy do krajinného rázu, zejména umístování a povolování staveb, mohou být prováděny pouze s ohledem na zachování významných krajinných prvků, zvláště chráněných území, kulturních dominant krajiny, harmonické měřítko a vztahy v krajině.

Na území města Železný Brod a dalších obcí ORP Železný Brod i mimo byl zřízen nařízením Libereckého kraje č. 3/2006 ze dne 31.1.2006 **Přírodní park Maloskalsko**.

Posláním parku je zachovat a ochránit ráz krajiny s významnými soustředěnými přírodními a estetickými hodnotami, zejména lesními porosty, vodními toky a nádržemi, mozaikou dřevin rostoucích mimo les, se zachovanou lidovou architekturou a s charakteristickou strukturou zemědělských kultur včetně přírodně hodnotných luk a pastvin a vytvořit podmínky pro obnovu narušených ekosystémů při umožnění únosného turistického využití a rekreace a únosné urbanizace krajiny a hospodaření v obcích.

### Zvláště chráněná území (ZCHÚ)

Území přírodovědecky či esteticky velmi významná nebo jedinečná lze vyhlásit za zvláště chráněná. Na území města Železný Brod zasahuje **Přírodní památka (PP) Na Vápenci** - Regionálně významné porosty vápnomilných a květnatých bučin na vápenatém podkladu, jediná populace kriticky ohrožené kapradiny hrálovité (*Polystichum lonchitis*) v oblasti Českého ráje a stratigraficky významné paleontologické naleziště. Prochází územím k.ú. Železný Brod.

### NATURA 2000 – Evropsky významné lokality

Jako evropsky významné lokality, tj. ty, „které významně přispívají k udržení nebo obnově příznivého stavu alespoň jednoho typu evropských stanovišť nebo alespoň jednoho evropsky významného druhu z hlediska jejich ochrany nebo k udržení biologické rozmanitosti biogeografické oblasti“ (§45 zákona). Na území města Železný Brod nalezneme 1 území zařazené do národního seznamu EVL ČR. Jde o EVL **CZ0514672 Údolí Jizery a Kamenice**. Tato oblast zahrnuje hlavně k.ú. Horské Kamenice

### Geopark UNESCO Český Ráj

Český ráj přináší obraz o geologické historii Země, a zároveň dokládá význam přírodních podmínek pro ekonomický a kulturní rozvoj lidské společnosti v průběhu několika tisíciletí. Pestré geologické procesy vytvořily ložiska rud železa, mědi a rtuti, naleziště drahých kamenů, uhlí, stavebního kamene, pokrývačské břidlice, sklářských písků, vápenců, hrnčířských a cihlářských hlín. Zdejší zpracování drahých kamenů patří k nejstarším v Evropě. Zajímavý je i výskyt zkamenělých zbytků rostlin a araukárií i živočichů.

Do geoparku je zařazeno i město Železný Brod, ale pouze částečně. Geopark prochází k.ú. Železný Brod, k.ú. Hrubá Horka a k.ú. Horská Kamenice.

### Památné stromy

Mimořádně významné stromy, skupiny a stromořadí vyhlášeny rozhodnutím orgánu ochrany přírody za památné stromy. Důvodem ochrany stromů byla krajinná dominanta (KRD), významný věkem (VEK), významný vzrůstem (VZR).

Ev.č. dle ÚS AOPK	Kat. území	Název	Význam
není v seznamu	Střevelná	Lípa ve Střevelné 1 Tilia Cordata	u č.p. 30 KRD
102004	Střevelná	Lípa ve Střevelné 2 Tilia Cordata	u statku VZR, VEK
101980	Chlístov	Chlístovské lípy 4 ks Tilia Cordata	v Těpeřích u silnice na Bzí, VEK, VZR, PAM
101970	Chlístov	Chlístovský dub 2 Quercus Robur	KRD, VZR, VEK
101969	Chlístov	Chlístovská lípa Tilia Platyphyllos	na západ. okraji obce KRD, VZR, VEK
101995	Hrubá Horka	Dub v Malé Horce Quercus Robur	na již. okraji Malé Horky, VZR, KRD
101979	Chlístov	Chlístovská lípa Tilia Platyphyllos	na jižním okraji obce KRD, VEK, VZR
101978	Železný Brod	Železnobrodská lípa Tilia Grandifolia	Na Horecké straně KRD, VEK, VZR
101977	Železný Brod	Buk na Popluží Fagus Sylvatica	na již. okraji - Popluží KRD, VEK, VZR
101976	Chlístov	Chlístovský dub Quercus Robur	osamocen, uprostřed pole, KRD

### Odpadové hospodářství

Likvidace odpadů je řešena prostřednictvím nádob na separovaný sběr, který odváží Severočeské komunální služby a.s. Část směsných odpadů z obytných domů je odvážena na skládku prostřednictvím Technických služeb města Železný Brod s.r.o. K likvidaci odpadů je převážně užívána skládka v Košťálově.

Nově sledovanou možností nakládání s biologickým odpadem je možnost využití nové kompostárny Proseč u Semil, kterou provozují Technické služby města Semily s.r.o.

<b>Silné stránky :</b> <ul style="list-style-type: none"> <li>• Poloha v údolí Jizery a blízkosti Českého ráje</li> </ul>	<b>Slabé stránky :</b> <ul style="list-style-type: none"> <li>• Silný provoz - hluk a prach z dopravy</li> <li>•</li> </ul>
<b>Příležitosti :</b> <ul style="list-style-type: none"> <li>•</li> </ul>	<b>Hrozby :</b> <ul style="list-style-type: none"> <li>• Nejednoznačné informace o stavu čistírny odpadních vod</li> </ul>

## 7. Správa obce

### Obecní úřad a kompetence obce

Městský úřad Železný Brod je obecním úřadem s rozšířenou působností (tzv. úřad III. stupně), což znamená, že vykonává část přenesené působnosti státu na úseku stavebního zákona, ochrany přírody, dopravy a živnostenského úřadu. Výkon úřadu s přenesenou působností zahrnuje 11 obcí s celkem asi 12 tisíci obyvateli.

Kód obce	Obec	Kód kat.území	Katastrální území
563561	Držkov	632732	Držkov
563617	Jílové u Držkova	660060	Jílové u Držkova
563641	Koberovy	667251	Besedice
		667285	Koberovy
		667315	Vrát
563676	Líšný	685135	Líšný
563684	Loužnice	687570	Loužnice
563749	Pěňčín	719072	Alšovice
		719081	Bratříkov
		719102	Huť
		719111	Jistebsko
563773	Radčice	737429	Radčice
563803	Skuhrov	749028	Skuhrov u Žel. Brodu
563846	Vlastiboř	783439	Vlastiboř u Žel. Brodu
563854	Zásada	791059	Zásada
563871	Železný Brod	796131	Bzí u Železného Brodu
		644811	Horská Kamenice
		796140	Hrubá Horka
		796158	Chlístov u Železného Brodu
		660906	Jirkov u Železného Brodu
		660914	Střevelná
796221	Železný Brod		

**Schéma obce s rozšířenou působností**



**Hospodaření obce**

Celkové příjmy města v posledních osmi letech (2005-2011) pohybovaly mezi 113 až 159 miliony korun. V roce 2012 byl schválen rozpočet, který počítá s příjmy ve výši 130 521 000 Kč. Příjem bez dotačních titulů se přitom pohybuje okolo 116 mil. korun. Když se zaměříme na výdaje, tak pro koncepci je důležité rozdělit výdaje. Ty se musí rozdělit na výdaje provozní a výdaje na provoz příspěvkových organizací zřízených obcí nebo dotovaných obcí. Nejdůležitějším údajem je výše investičních výdajů, její podíl na celkovém rozpočtu a rozdělení těchto peněz do jednotlivých investičních oblastí.

Za investice se většinou z účetního a finančního hlediska nepočítají opravy, menší formy rekonstrukcí, pokud nevzniká nová hodnota. Do investic se naopak počítají revitalizace, nákladné opravy s vytvářením nových hodnot a vznikem nového dlouhodobého hmotného i nehmotného majetku ve vlastnictví obce.

Město v současné době nemá žádné úvěry a hospodaření je vyrovnané s mírnými přebytky rozpočtu.

<http://www.zeleznýbrod.cz/cz/obcan/dokumenty/rozpocet/>

Majetek města tvoří převážně nemovitosti. V uplynulých letech nedošlo k rozprodeji nájemních bytů do rukou uživatelů, proto město prostřednictvím příspěvkové organizace Bytový podnik města Železný Brod p.o. hospodář s 976 nájemními byty v 75 objektech bydlení.

Z nebytových objektů tvoří nevýznamnější a nejhodnotnější část majetku :

	Objekt	Lokalita	Adresa
1	Knihovna + depozitář	Poříč	č.p.331
2	Mateřská škola Průmyslová	Poříč	
3	Mateřská škola Slunečná	Poříč	č.p.327
4	Dům dětí a mládeže Mozaika	Jiráskovo nábřeží	č.p. 366
5	Základní škola	nábřeží Obr.míru	č.p. 742 a 859
6	Veřejné záchodky (autobusové nádraží)	Masarykova	Železný Brod
7	Koupaliště - areál bez budovy	nábřeží Obr.míru	Železný Brod
8	Koupaliště - budova	nábřeží Obr.míru	Železný Brod
9	Bývalá prádelna	Jiráskovo nábřeží	č.p. 737
10	Garáže - Jiráskovo nábřeží (4 garáže)	Jiráskovo nábřeží	Železný Brod
11	Sokolovna a sportovní hala	Masarykova	č.p. 500
12	Hřiště u sokolovny – umělý trávník		Železný Brod
13	Cvičiště hasičů	nábřeží Obr.míru	č.p. 831
14	Městské kašny - 3x		Železný Brod
15	Radnice	nám. 3. května	č.p. 1
16	Městský úřad, budova B	nám. 3. května	č.p. 18
17	ZŠ Školní (včetně garáže a přístřešku)		č.p. 700 a 701
18	ZŠ Školní - hřiště		
19	Kino		č.p. 697
20	ZŠ Pelechovská		č.p. 800 a 801
21	Mateřská škola Na Vápence		č.p. 766
22	Požární zbrojnice - Železný Brod	Železný Brod	č.p. 83
23	Požární zbrojnice - Železný Brod	Železný Brod	č.p. 40
24	Požární zbrojnice - Těpeře	Těpeře	
25	Požární zbrojnice - Jirkov	Jirkov	č.p. 2
26	Požární zbrojnice - Horská Kamenice	Horská Kamenice	č.p. 84
27	Požární zbrojnice - Hrubá Horka	Hrubá Horka	č.p. 68
28	Požární zbrojnice - Střevelná	Střevelná	
29	Požární zbrojnice - Bzí	Bzí	č.p. 135
30	Kulturní dům - Jirkov	Jirkov	č.p. 75
31	Kampelička - Horská Kamenice	Horská Kamenice	č.p. 43
32	Areál Technických služeb města (včetně čerpací stanice a sběrného dvoru)	Železný Brod	Příkrá č.p. 140
33	Muzeum - Bělíště	Trávníky	č.p. 57
34	Prodejna potravin - Hrubá Horka	Hrubá Horka	č.p. 81
35	Klubovna skautů - Železný Brod	Železný Brod	č.p. 733
36	Prodejna potravin - Bzí	Bzí	č.p. 136
37	Stodola - Jirkov	Jirkov	
38	Muzeum a Spořitelna	nám. 3. května	č.p. 37
39	Víceúčelové hřiště - Jirkov	Jirkov	

40	Víceúčelové hřiště - Bzí	Bzí	
41	Zvonice včetně zvonů - Malé náměstí	Železný Brod	
42	Požární zbrojnice - Chlístov	Chlístov	
43	Zvonička - Malá Horka	Malá Horka	
44	Občanská vybavenost - Splzov	Splzov	pozemek p.č. 237
45	Teprovsko - Klub myslivců	Železný Brod	Štefánikova 29
46	Požární zbrojnice - Bzí (stará)	Bzí	
47	Hřbitov - areál včetně kaple a oplocení	Železný Brod	
48	Hřbitov - Horská Kamenice (včetně kaple)	Horská Kamenice	
49	Hřbitov v Jirkově (včetně kaple)	Jirkov	
50	Hřbitov v Bzí (včetně kaple)	Bzí	
51	Panská zahrada	Železný Brod	
52	Exatherm (celý areál)	Železný Brod	

Hodnota pouze tohoto majetku v nebytových objektech byl pro potřeby pojištění odhadnut na 538 mil. Kč

### *Bezpečnost*

Přesné údaje v oblasti kriminality v posledních letech nejsou dostupné, ale kriminalita v území ORP Železný Brod byla vždy vyhodnocována jako nízká, a to jak násilná trestná činnost, tak i krádeže a podobně. V rámci Jablonecka je nejnižší a Jablonecko samotné patří k oblastem s nižší mírou kriminality. Podle mapy kriminality (provozuje Otevřená společnost o.p.s.) se na Jablonecku stane ročně 2.510 trestných činů, objasněno jich je 1.054 (42%). Objasněnost je vyšší než na Liberecku, ale nižší než na Semilsku.

V rámci drobných přestupků projednává tyto Městský úřad Železný Brod. Počet řešených přestupků každoročně stoupá, ale není doloženo, zda se jedná o reálný nárůst přestupků, nebo o přesun části přestupků od Policie ČR v rámci přesunu kompetencí.

O bezpečnost ve městě se stará Městská policie, která řeší přímo na místě přestupky nebo drobné krádeže. Městská policie má 9 zaměstnanců.

*Jak je v obci řešeno krizové řízení a ochrana před živelními pohromami?*

Součástí struktury městského úřadu je pracovní místo pro osobu v oblasti krizového řízení. Tento zaměstnanec řeší nejen koordinaci prací v době krizových událostí, ale především řeší připravenost místních částí záchranného systému.

Ve městě se nachází pouze sbory dobrovolných hasičů, a to v místních částech Železný Brod, Těpeře, Jirkov, Horská Kamenice a Bzí. V době krizových událostí zajišťují zásah profesionální jednotky hasičů z Jablonce nad Nisou nebo ze Semil. Dojezdová doba je do 15 minut. Pro informaci obyvatelům slouží Bezdrátový místní informační systém, který byl vybudován v letech 2008 až 2010. Je rozmístěn na území města i osad.

Ve městě se nachází služebna Policie ČR, a to ve Vaněčkově ulici.



*Vnější vztahy a vazby*

Členství města v organizacích a sdruženích :

- Euroregion Nisa
- Sdružení Český ráj
- Svaz měst a obcí
- Místní akční skupina MAS Turnovsko (zapojení do činnosti až od roku 2013)

Zahraniční partnerská města :

- Chvalíkovice (Polsko)
- Olszyna (Polsko)

<b>Silné stránky :</b> <ul style="list-style-type: none"><li>• Vyrovnaný rozpočet města bez úvěrů a dluhů</li><li>•</li></ul>	<b>Slabé stránky :</b> <ul style="list-style-type: none"><li>• Stav objektů a ploch v lokalitě Malé náměstí - Trávníky</li><li>• Stav některých objektů - č.p. 350 na Poříčí nebo Exatherm</li></ul>
<b>Příležitosti :</b> <ul style="list-style-type: none"><li>• Velký počet objektů v majetku města - variabilní využití nebo možnost prodeje</li><li>• Zapojení se do činnosti svazků obcí, mikroregionů a sdružení</li></ul>	<b>Hrozby :</b> <ul style="list-style-type: none"><li>• Bezpečnost ve městě</li></ul>

## 8. Souhrnné výsledky ankety

V rámci zpracování analytické části programu rozvoje města byla zorganizována anketa, které se sice zúčastnil malý vzorek obyvatel města, některé názory však byly pro zpracovatele inspirující, proto jsou zde ke každé otázce ankety uvedeny nejčastěji uváděné odpovědi.

### 1) CO VÁM VE MĚSTĚ NEJVÍCE CHYBÍ?

- Pracovní příležitosti
- Pouliční ruch, letní předzahrádky, oživení ulic a náměstí, popř. nájemní drožka
- Úsporná MHD (např. koupaliště - dům seniorů - nákupní zóna – apod.)
- Fungující centrum města
- Dopravní terminál
- Obchvat, resp. řešení tranzitní dopravy
- Slušná městská knihovna na vhodném místě, komunitní centrum pro mládež na místě stávající knihovny
- Možnost rekreačního sport. vyžití pro děti – lyžařský vlek, skatepark, florbal, atd., případně kryté hřiště s atrakcemi pro děti (něco jako Babylon v Liberci – skromnější a nekomerční – se symbolickým vstupným – využití Exathermu?)
- Opravené Malé náměstí a Trávníky
- Špatná (takřka žádná, kromě záchranky) dostupnost zdravotní péče v odpoledních a nočních hodinách pro náhlé případy

### 2) CO POVAŽUJETE ZA NEJVĚTŠÍ PROBLÉM MĚSTA?

- Nemožnost rozrůstání města (např. průmysl)
- Zátopová oblast
- Průtah R10 městem
- Nedostatek pracovních míst
- Tranzitní doprava
- Stav mostu přes Jizeru
- Nezaměstnanost, odliv mladých obyvatel, obchodů a služeb
- Bezprizorná poříčská mládež – potenciální zdroj sociálního napětí (viz Šluknovsko)
- Rušná doprava v centru
- Málo pracovních příležitostí

### 3) CO VNÍMÁTE JAKO NEJVĚTŠÍ ÚSPĚCH MĚSTA V POSLEDNÍCH 5 LETECH?

- Přežití totálního krachu ŽBS a absorbování stovek nezaměstnaných (včetně okolních měst)
- Zachování tradic (Jarmark, Masopust, Skleněné městečko apod.)
- Vyrovnané rozpočty, zpříjemnění životního prostředí okolo řeky apod.
- Připravovaná stavba terminálu
- Digitalizace kina a tím jeho faktické zachránění před uzavřením + rozšíření kulturních akcí v kině
- Revitalizace bytového fondu
- Skleněné městečko

- Dílčí, ale důležité rekonstrukční akce - náměstí, chodník kolem Jizery, hřiště na sídlištích, zvonice atd.
- Nové brodské společensko-kulturní tradice a akce, např. Skleněné městečko, Pecha Kucha Night apod.
- Výrazné zlepšení informovanosti obyvatel (např. perfektně zpracovaný ŽB Zpravodaj je oproti předchozím letům dodáván do všech domácností zdarma) a zlepšení podílu občanů na chodu města (např. Osadní výbory apod.)

#### 4) JAKÝ JE PODLE VÁS NEJVĚTŠÍ „KOSTLIVEC VE SKŘÍNI“?

- Budova bývalého Technoskla/Exathermu ve středu města a s tím související ekologická zátěž
- Budova soukromého hotelu CRISTAL, která je dávno za zenitem a není daleko doba, kdy začne ohrožovat kolemjdoucí
- Některé dlouhodobě zanedbané komunikace (např. most přes Jizeru apod.)
- Odsouvání řešení problémů se sociálně nepřizpůsobivými spoluobyteli
- Nevyhovující umístění městské knihovny v problémové čtvrti Poříčí – jediná šance je ji přestěhovat jinam, nejlépe do bývalého výměníku, jak je již delší dobu navrhováno
- Nezájem o kulturu, díky bohu máme to kino, ale jinak to je tedy hrůza
- Poříčí! A ne kvůli obyvatelům, ale kvůli prostředí. A prosím Vás, už žádné stavění dalších nákupních center! Penny a Lidl stačí, hyzdí to okolí, ničí místní podnikatele i producenty surovin, které se tam kupují. Jeden by stačil.
- Neexistující obchvat silniční dopravy
- Výjezd aut z Poříče
- Jarmark přímo v centru města

#### 5) V ČEM VIDÍTE NEJVĚTŠÍ PŘEDNOSTI MĚSTA?

- Největší předností města je bezesporu převážná většina jeho obyvatel
- Určitou předností města je bezesporu i politická shoda představitelů obce s představiteli kraje. Zahájením přímých přenosů ze zasedání zastupitelů města a jejich archivováním na internetu, stejně jako veřejné výstupy z různých zasedání a porad, přispívají k transparentnosti veřejné správy. Sleduji pozorně i dění na Liberecké radnici a musím přiznat, že ta Brodská je od volebního roku 2010 transparentnější.
- V neposlední řadě potom v jeho malebné poloze a snadné dosažitelnosti (do 15 km) okolních měst (Semily, Turnov, Jablonec, Tanvald)
- Sklářská historie a současnost
- Poloha v turisticky atraktivní oblasti
- Příroda, relativně čisté životní prostředí
- Historické památky a celkově „genius loci“ města
- Velké procento lidí s kladným vztahem ke kultuře a umění (= vliv 93 let existence sklady)
- V existenci turisticky atraktivních Trávníků
- V existenci Sklářské školy, sklářských dílniček, Jarmarku

## 6) V ČEM VIDÍTE NEJVĚTŠÍ ROZVOJOVÝ POTENCIÁL MĚSTA?

- Zájem města o zapojení se do co nejlepšího zhodnocení soukromého areálu bývalého ŽBS tak, aby vznikly alespoň nějaké pracovní příležitosti
- Dobré počiny vidím v propagaci turistického ruchu, nicméně by zřejmě bylo dobré využít společně potenciálu poněkud většího celku (Malá Skála, Turnov, Semilsko apod.)
- Rozvojový potenciál technicky je sice omezen geografickou polohou, nicméně lze se určitě spolehnout na lidský um a tradice, které se ještě nikomu nepodařilo vymýtit i když se mnozí o to tuze snažili. Samozřejmě, že největší rozvojový potenciál je vždy v lidech
- Poříč
- Tradiční sklářská výroba
- Velké procento umělecky vzdělaných a zaměřených lidí
- Zdejší tradice (Jarmark, Skleněné městečko...)
- Podporovat místní zemědělce, místní živnostníky, poskytovat dostatek příležitostí
- Autobusový terminál v blízkosti vlakového nádraží
- Využití bývalé prádelny např. jako knihovny s kinosálkem, s kavárnou

## 7) JAK VIDÍTE SVÉ MĚSTO V KONKURENCI OKOLNÍCH MĚST?

- V současné podobě nijak zvlášť nevybočuje z průměru
- Konkurence se nedá měřit, podle mého názoru, počtem supermarketů, letišť nebo obyvatel, spíše hraje roli přívětivost životního prostředí, nekonfliktní sousedské vztahy, komunikativnost radnic s občany a výše různých daní, poplatků či odvodů
- Zatím opravdu nemám pocit, že bych chtěl bydlet někde jinde...
- Nevidím zásadní rozdíly
- Bohužel jako městečko, kde se zastavil čas, z mnoha objektivních důvodů, které jsou většinou mimo náš dosah. Přesto velmi oceňuji snahy něco proti tomu dělat
- Bohužel za okolními městy zaostává v pracovních příležitostech
- Ostatní okolní srovnatelná města mají všechny svou nemocnici a tudíž 24hodinovou dostupnost zdravotní péče
- Ostatní okolní srovnatelná města mají 1 nebo i více středních škol, u nás je už pro chod města nutné udržet aspoň tu naši jedinou - sklandu
- Dobře, ne nadarmo jsme obec rozšířenou působností ...
- Jako postupně se probouzející

## A.2 VÝCHODISKA PRO NÁVRHOVOU ČÁST

### Vyhodnocení předchozího programu rozvoje obce

Město dosud nemělo zpracovaný program rozvoje města. Při plánování akcí se vycházelo ze schváleného územního plánu města.

### Vyhodnocení vlivů dalších koncepčních dokumentů

Jak je zmíněno v předešlém textu, jedinými koncepčními dokumenty jsou územní plán města a komunitní plán pro Železnobrodsko.

### SWOT analýza

*Volitelné; Souhrnné zhodnocení silných a slabých stránek (vnitřní faktory) a příležitostí a ohrožení (vnější faktory) – hodnocení je vhodné opřít o analýzu PESTLE, tj. rozbor působení Politických, Ekonomických, Sociálních, Technologických, Legislativních a Environmentálních vlivů na danou obec), které ovlivňují aktivity a rozvoj obce (o užití metody SWOT více v příloze) dané organizace, resp. obec.*

### Silné stránky („Strengths“)

Číslo faktoru	Faktor	Problémová oblast
S.01	Tradiční společenské akce - Jarmark, Masopust, Skleněné městečko	5. Vybavenost
S.02	Poloha v údolí Jizery a blízkost Českého ráje	1. Území 6. Životní prostředí
S.03	Digitalizace a obnova provozu kina	5. Vybavenost
S.04	Zapojení obyvatel do činnosti města - osadní výbory, Zpravodaj zdarma	2. Obyvatelstvo
S.05	Vyhovující dopravní obslužnost železniční i autobusové dopravy	4. Infrastruktura
S.06	Velký počet bytů - údržba a rozvoj bytového fondu	5. Vybavenost
S.07	Vyrovnané rozpočty města	2. Obyvatelstvo 7. Správa obce
S.08	Sklářská historie a současnost a Střední umělecko průmyslová škola sklářská	3. Hospodářství

**Slabé stránky („Weaknesses“)**

Číslo faktoru	Faktor	Problémová oblast
W.01	Nedostatek pracovních příležitostí	3. Hospodářství
W.02	Chybějící kapacitní obchvat	4. Infrastruktura
W.03	Umístění městské knihovny v nevhodné lokalitě	5. Vybavenost
W.04	Nedostatečná kapacita volnočasových zařízení pro děti	5. Vybavenost
W.05	Stav objektů a ploch v lokalitě Malé náměstí - Trávníky	7. Správa obce
W.06	Stárnutí obyvatel města - zvyšující se průměrný věk	2. Obyvatelstvo
W.07	Nedostatečná kapacita v objektech sociální péče	2. Obyvatelstvo
W.08	Chybějící parkování	4. Infrastruktura

**Příležitosti („Opportunities“)**

Číslo faktoru	Faktor	Problémová oblast
O.01	Historická hodnota sídla a jeho přilehlých částí.	1. Území
O.02	Poloha města v atraktivním území - propagace turistiky	1. Území
O.03	Nové společenské akce - Kovosochání, Pecha Kucha Night	5. Vybavenost
O.04	Poloha města na komunikaci do Harrachova	4. Infrastruktura
O.05	Šikovní lidé	2. Obyvatelstvo 3. Hospodářství
O.06	Zapojení se do činnosti svazků obcí, mikroregionů a sdružení	7. Správa obce
O.07	Využití objektů na Poříčí pro podnikání	3. Hospodářství

**Hrozby („Threats“)**

<b>Číslo faktoru</b>	<b>Faktor</b>	<b>Problémová oblast</b>
T.01	Nevyužívané objekty - Exatherm a Crystal	5. Vybavenost
T.02	Odliv obyvatelstva v souvislosti s nutností dojíždění do zaměstnání	2. Obyvatelstvo
T.03	Odliv služeb a podnikatelských subjektů z oblasti města.	3. Hospodářství
T.04	Ohrožení dvacetiletou a stoletou vodou – krizový plán a povodňový plán	1. Území
T.05	Dlouhodobé zvyšování intenzity dopravy v centrální části města.	4. Infrastruktura
T.06	Nezájem obyvatel o kulturu	5. Vybavenost
T.07	Nejednoznačné informace o stavu čistírny odpadních vod	6. Životní prostředí
T.08	Bezpečnost	7. Správa obce

SWOT analýza vychází z jednání v rámci pracovní skupiny pro zpracování programu rozvoje města a z výsledků ankety mezi veřejností.

## B. NÁVRHOVÁ ČÁST

### B.1. STRATEGICKÁ VIZE

Strategická vize představuje dlouhodobý obraz o budoucnosti města, o tom, jak se bude měnit a zlepšovat, soubor představ a priorit města. Jako vizi rozvoje na příštích 10 až 20 let si město stanovilo :

**Železný Brod jako sebevědomé město podporující zachování znalostí a podporující pracovní a volnočasové aktivity obyvatel.**

Definice vize rozvoje města navazuje především na závěry pracovní skupiny, která za největší slabou stránku považuje problematiku zaměstnanosti, a naopak za silnou stránku je považována společenská aktivita obyvatel.

K plnění strategické vize si město stanovilo několik dlouhodobých strategických cílů, které odpovídají výsledkům SWOT analýzy a připomínkám a podnětům shromážděným při projednání analytické i návrhové části. Tyto dlouhodobé strategické cíle jsou :

**SC.1. Podporovat aktivity směřující k vytváření nových pracovních míst se zaměřením na tradici a předpokládané pracovní dovednosti místních obyvatel.**

*Strategický cíl zdůrazňuje využití praxe a zručnosti místních obyvatel. Neměly by se podporovat aktivity typu montážních dílem, kde místní zaměstnanci postupně nahradí cizinci, a ekonomický efekt opatření se tím znehodnotí.*

**SC.2. Strategicky rozvíjet dopravní infrastrukturu a infrastrukturu pro bydlení v optimální koordinaci vzájemných vazeb.**

*Strategický cíl zdůrazňuje vazbu dopravy na zvýšení komfortu bydlení a využívání území.*

**SC.3. Koordinovat podporu rozvoje volnočasových aktivit s podporou rozvoje cestovního ruchu a podporovat rozvoj služeb v těchto oblastech.**

*Cestovní ruch ve městě nemá předpoklady k vytváření pracovních příležitostí, ale v koordinaci se službami orientovanými na volnočasové aktivity má šanci zvyšovat ekonomický přínos podnikatelům v oboru.*

**SC.4. Udržet kvalitní životní prostředí a postupně zlepšovat kvalitu technické infrastruktury.**

*Město leží v území s kvalitními parametry životního prostředí, je však potřeba tento stav udržovat či ho mírně vylepšovat zvyšováním kvality technické infrastruktury, především v oblasti vodního a odpadového hospodářství.*

**SC.5. Zvýšením aktivity obyvatel v samostatného zapojení se do činnosti veřejné správy zvyšovat její efektivitu.**

*Aktivní obyvatelé zapojení do spolků a sdružení mohou pomoci při usměrňování činnosti veřejné správy na kvalitní výkony v nejpotřebnějších oblastech.*



## B.2 PROGRAMOVÉ CÍLE

Programové cíle jsou stanoveny s ohledem na plnění strategické vize rozvoje města. Časově jsou navrženy na období kratší, a to s ohledem na volební období a programovací období Evropské unie do roku 2020, tedy na střednědobý časový horizont. Jsou stanoveny na základě definovaných problémů i potřeb aktérů v území a vyjadřují žádoucí stav města, kterého by mělo být dosaženo do konce platnosti dokumentu.

Programové cíle	
Kód cíle	Popis programového cíle
<b>PC.1</b>	<b><i>Opatření na podporu zaměstnanosti a podnikání</i></b>
<b>Odůvodnění :</b> Obyvateli města je otázka zaměstnání a pracovních příležitostí preferována jako nejdůležitější oblast života a současně je vnímána jako největší problém.	
<b>PC.2</b>	<b><i>Územní rozvoj a dopravní infrastruktura</i></b>
<b>Odůvodnění :</b> Rozvoj jednotlivých částí území a realizace řady aktivit včetně výstavby je ovlivňována nedostatečnou kapacitou a kvalitou dopravní infrastruktury.	
<b>PC.3</b>	<b><i>Cestovní ruch a volnočasové aktivity</i></b>
<b>Odůvodnění :</b> Samotný rozvoj cestovního ruchu není schopen vytvořit celoroční pracovní místa pro obyvatele města, ale ve spojení s podporou volnočasových aktivit může vytvářet vhodné sportovní a společenské prostředí.	
<b>PC.4</b>	<b><i>Životní prostředí a infrastruktura</i></b>
<b>Odůvodnění :</b> Životní prostředí v území je v základních parametrech velmi kvalitní, ale v dílčích částech je ovlivněno chybějící nebo nekvalitní technickou infrastrukturou.	
<b>PC.5</b>	<b><i>Zefektivnění veřejné správy</i></b>
<b>Odůvodnění :</b> veřejná správa je orgánem nakládajícím s prostředky, které jsou vynakládána na chod města, proto je potřeba průběžně zkvalitňovat přehled o postupech, rozhodování a nakládání s těmito prostředky.	
Termín splnění programových cílů	2020

### B.3 PROGRAMOVÁ OPATŘENÍ

<b>PC.1</b>	<b>Programový cíl : Opatření na podporu zaměstnanosti a podnikání</b>
<p><i>Jako největší problém vnímají obyvatelé města nezaměstnanost a nutnost za prací dojíždět, z čehož pramení i obava z postupného „vylidňování“ města. V této oblasti město může působit pouze jako koordinátor aktivit, ale může i aktivně nabízet pro podnikání své objekty.</i></p>	
<b>Opatření a aktivity :</b>	
PO.1.1	Vytvoření vhodných podmínek pro podnikání a zaměstnávání
	<ul style="list-style-type: none"> <li>⇒ A.1.1.1. Pravidelné setkávání s podnikateli</li> <li>⇒ A.1.1.2. Odstraňování formálních překážek v podnikání</li> <li>⇒ A.1.1.3. Posilování vzdělávání a získávání pracovních návyků</li> </ul>
PO.1.2	Spolupráce na revitalizaci brownfields
	<ul style="list-style-type: none"> <li>⇒ A.1.2.1. Spolupráce s vlastníky na hledání možností využití areálu na Poříčí</li> <li>⇒ A.1.2.2. vytvoření nabídky pro využití objektů města (např. Exatherm)</li> </ul>

<b>PC.2</b>	<b>Programový cíl : Územní rozvoj a dopravní infrastruktura</b>
<i>Územní rozvoj města je z velké části determinován řešením dopravy, proto navrhujeme tyto dvě oblasti spojit do společného programového cíle.</i>	
Opatření a aktivity :	
PO.2.1	Strategické řešení dopravy v zastavěné části města
	<ul style="list-style-type: none"> <li>⇒ A.2.1.1. Rozhodnutí o poloze silnic na území města a ochrana koridorů v rámci územního plánu (I/10, II/288, III/2881)</li> <li>⇒ A.2.1.2. Humanizace významných ulic (Masarykova, Štefánikova) za účelem zvýšení atraktivity objektů pro služby</li> </ul>
PO.2.2	Zlepšení stavu významných sídelních lokalit a objektů
	<ul style="list-style-type: none"> <li>⇒ A.2.2.1. Revitalizace významných sídelních celků - Na Vápence, Jiráskovo nábřeží, Vaněčkova a Poříč</li> <li>⇒ A.2.2.2. Obnova bytového fondu</li> <li>⇒ A.2.2.3. Revitalizace nebo změna využití zanedbaných částí města (Rafanda apod.)</li> <li>⇒ A.2.2.4. Spolupráce s majiteli objektů a větších ploch (Cristal)</li> </ul>
PO.2.3	Územní příprava
	<ul style="list-style-type: none"> <li>⇒ A.2.3.1. Pořízení změny územního plánu, případně pořízení nového</li> <li>⇒ A.2.3.2. Zpracování územních studií pro významné lokality</li> <li>⇒ A.2.3.3. Sledovat a připravovat možnosti pro místní části a zpracovat v dílčích programech rozvoje</li> <li>⇒ A.2.3.4. Spolupráce s technickými univerzitami a účast v urbanistických soutěžích</li> </ul>

<b>PC.3</b>	<b>Programový cíl : Cestovní ruch a volnočasové aktivity</b>
<p><i>Cestovní ruch je vnímán jako jedna z možností rozvoje města a posílení jeho významu. Při propagaci lze čerpat jak z polohy blízko Českého ráje, tak s památkami a tradicemi. Převážnou část aktivit lze směřovat k využití na obyvatele a trávení jejich volného času.</i></p>	
<p>Opatření a aktivity :</p>	
PO.3.1	Zajištění podmínek pro rozvoj cestovního ruchu
	<ul style="list-style-type: none"> <li>⇒ A.3.1.1. Zvýšení atraktivity památek na území města</li> <li>⇒ A.3.1.2. Vytvoření podmínek pro motorizované návštěvníky</li> <li>⇒ A.3.1.3. Spolupráce aktérů cestovního ruchu (město+vlastníci objektů+služby)</li> <li>⇒ A.3.1.4. Využití blízkého Českého ráje a řeky Jizery k větší propagaci města</li> <li>⇒ A.3.1.5. Rozšiřování nabídky pro cyklisty a pěší turisty</li> </ul>
PO.3.2	Podpora kultury a společenských aktivit
	<ul style="list-style-type: none"> <li>⇒ A.3.2.1. Podpora kultury a společenských akcí</li> <li>⇒ A.3.2.2. Obnova památkového fondu města</li> <li>⇒ A.3.2.3. Podpora spolkových kulturních aktivit</li> </ul>
PO.3.3	Zlepšení podmínek pro trávení volného času
	<ul style="list-style-type: none"> <li>⇒ A.3.3.1. Vytváření podmínek pro neorganizované sportovní aktivity (dětská hřiště, sportoviště, koupaliště, ...)</li> <li>⇒ A.3.3.2. Obnova a doplnění zařízení pro volnočasové aktivity obyvatel (sokolovna, ...)</li> </ul>

<b>PC.4</b>	<b>Programový cíl : Životní prostředí a infrastruktura</b>
<i>Město leží v území s kvalitními parametry životního prostředí, je však potřeba tento stav udržovat či ho mírně vylepšovat zvyšováním kvality technické infrastruktury, především v oblasti vodního a odpadového hospodářství.</i>	
Opatření a aktivity :	
PO.4.1	Vodní hospodářství
	⇒ A.4.1.1. Realizace opatření ke snížení nebezpečí způsobení škod při povodních ⇒ A.4.1.2. Zlepšení stavu odkanalizování
PO.4.2	Ovzduší
	⇒ A.4.2.1. Snižování energetické náročnosti objektů ⇒ A.4.2.2. Podpora využívání alternativních zdrojů energií a tepla ⇒ A.4.2.3. Rekonstrukce a opravy infrastruktury
PO.4.3	Odpadové hospodářství
	⇒ A.4.3.1. Zvýšit podíl separovaného odpadu ⇒ A.4.3.2. Zkvalitnit prostředí pro sběr odpadu a komunální techniku

<b>PC.5</b>	<b>Programový cíl : Zefektivnění veřejné správy</b>
<p><i>V této oblasti se soustředují především aktivity z oblasti zlepšování místní demokracie, spolupráce se spolky a sdruženími, spolupráce s obcemi, mezinárodní spolupráce a opatření v oblasti financování projektů.</i></p>	
<p>Opatření a aktivity :</p>	
PO.5.1	Zkvalitňování řídicích procesů a místní demokracie
	<ul style="list-style-type: none"> <li>⇒ A.5.1.1. Aplikace závěrů projektu OPLZZ</li> <li>⇒ A.5.1.2. Zlepšování kvality a kvantity informování veřejnosti</li> </ul>
PO.5.2	Efektivní spolupráce
	<ul style="list-style-type: none"> <li>⇒ A.5.2.1. Zapojení se do činnosti sdružení, kde bude doložitelný přínos pro rozvoj města (organizační nebo finanční)</li> <li>⇒ A.5.2.2. Efektivní mezinárodní spolupráce s partnerskými městy a podpora spolupráce a návštěv spolků, občanů, kulturních těles apod.</li> </ul>
PO.5.3	Podpora spolkové činnosti a rozhodování na místní úrovni
	<ul style="list-style-type: none"> <li>⇒ A.5.3.1. Další podpora osadních výborů a spolků zabývajících se rozvojovými aktivitami</li> <li>⇒ A.5.3.2. Podpora činnosti spolků a sdružení</li> </ul>

## B.4 ROZVOJOVÉ AKTIVITY

Aktivity Programu rozvoje města na léta 2013 - 2021.

### Programové opatření PO.1.1 - Vytvoření vhodných podmínek pro podnikání a zaměstnávání

<b>A.1.1.1.</b>	<b>Pravidelné setkávání s podnikateli</b>	
Cíl	Vytvoření partnerské spolupráce při hledání možnosti tvorby pracovních míst	
Lokalizace aktivity	Železný Brod	
Garant aktivity	Městský úřad Železný Brod	
Odhad nákladů / financování	0	
Partneři aktivity	podnikatelské subjekty	
Harmonogram	průběžně	
Soulad s územním plánem		
Komentář:		
<ul style="list-style-type: none"> <li>- pravidelná jednání (1x-2x ročně) za účelem zjištění podmínek pro podnikání</li> <li>- předávání informací o možnostech podpory podnikání</li> </ul>		

<b>A.1.1.2.</b>	<b>Odstraňování formálních překážek v podnikání</b>	
Cíl	Formální pomoc při řešení konfliktních situací v rámci činnosti úřadů a společná propagace města a podnikatelů v perspektivních oborech.	
Lokalizace aktivity	Železný Brod	
Garant aktivity	Městský úřad Železný Brod	
Odhad nákladů / financování	0	
Partneři aktivity	podnikatelské subjekty, úřady	
Harmonogram	průběžně	
Soulad s územním plánem		
Komentář:		
<ul style="list-style-type: none"> <li>- na základě jednání pomáhat s odstraňováním byrokratických bariér</li> <li>- spolupráce na prezentacích a propagaci</li> </ul>		

<b>A.1.1.3.</b>	<b>Posilování vzdělávání a získávání pracovních návyků</b>
Cíl	Vytvoření podmínek pro vzdělávání a rekvalifikace v oborech s potenciálem zaměstnání ve městě.
Lokalizace aktivity	Železný Brod
Garant aktivity	Městský úřad Železný Brod
Odhad nákladů / financování	
Partneři aktivity	Úřad práce, podnikatele, neziskové organizace
Harmonogram	průběžně
Soulad s územním plánem	
Komentář:	



**Programové opatření PO.1.2 - Spolupráce na revitalizaci brownfields**

<b>A.1.2.1.</b>	<b>Spolupráce s vlastníky na hledání možností využití areálu na Poříčí</b>	
Cíl	Jednat s majiteli nemovitostí v lokalitě Poříčí o možnostech jejich pronájmu nebo koupi včetně zpřístupnění areálu.	
Lokalizace aktivity	Železný Brod	
Garant aktivity	Městský úřad Železný Brod	
Odhad nákladů / financování	100.000 Kč / rozpočet města	
Partneři aktivity	vlastníci objektů, potenciální podnikatelé	
Harmonogram	průběžně	
Soulad s územním plánem		
Komentář: - náklady budou vynaloženy pouze na případný nákup obslužných komunikací		

<b>A.1.2.2.</b>	<b>Vytvoření nabídky pro využití objektů města (např. Exatherm)</b>	
Cíl	Vytvořit vhodný záměr využití objektu Exatherm, případně objekt prodat pro vyhovující využití.	
Lokalizace aktivity	Železný Brod	
Garant aktivity	Městský úřad Železný Brod	
Odhad nákladů / financování	100.000 Kč / rozpočet města	
Partneři aktivity		
Harmonogram	průběžně	
Soulad s územním plánem	ANO	
Komentář: - náklady budou využity pro zpracování studií a posudků využití objektu, případně na reklamu		

**Programové opatření PO.2.1 - Strategické řešení dopravy v zastavěné části města**

<b>A.2.1.1.</b>	<b>Rozhodnutí o poloze silnic na území města a ochrana koridorů v rámci územního plánu (I/10, II/288, III/2881)</b>	
Cíl	Konceptčně řešit problematiku vedení silnic I/10 a II/288 územím města. Připravit k realizaci přeložku silnice III/2881	
Lokalizace aktivity	Železný Brod	
Garant aktivity	Městský úřad Železný Brod	
Odhad nákladů / financování	500.000 Kč / rozpočet města	
Partneři aktivity	Ředitelství silnic a dálnic Liberecký kraj	
Harmonogram		
Soulad s územním plánem	navrhnout změnu územního plánu	
Komentář:		

<b>A.2.1.2.</b>	<b>Humanizace významných ulic (Masarykova, Štefánikova) za účelem zvýšení atraktivity objektů pro služby</b>	
Cíl		
Lokalizace aktivity	Železný Brod	
Garant aktivity	Městský úřad Železný Brod	
Odhad nákladů / financování	10.000.000 Kč / rozpočet města + SFDI + granty LK	
Partneři aktivity	Ředitelství silnic a dálnic Liberecký kraj	
Harmonogram	2015 - 2020	
Soulad s územním plánem	ANO	
Komentář:		
<ul style="list-style-type: none"> <li>- dotaci ze SFDI lze uplatnit pouze na ty úpravy, které jednoznačně zvýší bezpečnost nemotorové dopravy (chodců, cyklistů apod.)</li> </ul>		

**Programové opatření PO.2.2 - Zlepšení stavu významných sídelních lokalit a objektů**

<b>A.2.2.1.</b>	<b>Revitalizace významných sídelních celků - Na Vápence, Jiráskovo nábřeží, Vaněčkova a Poříč</b>	
Cíl		
Lokalizace aktivity	Železný Brod	
Garant aktivity	Městský úřad Železný Brod	
Odhad nákladů / financování		
Partneři aktivity		
Harmonogram	průběžně	
Soulad s územním plánem	ANO	
Komentář:		
<ul style="list-style-type: none"> <li>- Regenerace panelového sídliště na Vápence - realizována I. a II. etapa</li> <li>- Regenerace panelového sídliště Jiráskovo nábřeží - v roce 2013 realizace II. etapy</li> <li>- Regenerace panelového sídliště Vaněčkova - v roce 2013 dokončena realizace I. etapy</li> <li>- Regenerace sídliště Poříč - připravit koncepci regenerace</li> </ul>		

<b>A.2.2.2.</b>	<b>Obnova bytového fondu</b>	
Cíl	Postupná obnova bytového fondu a zvýšení kvality bydlení	
Lokalizace aktivity	Železný Brod	
Garant aktivity	Bytový podnik města Železný Brod	
Odhad nákladů / financování	10.000.000 Kč/rok / příjem z nájemného	
Partneři aktivity		
Harmonogram	průběžně	
Soulad s územním plánem		
Komentář:		

<b>A.2.2.3.</b>	<b>Revitalizace nebo změna využití zanedbaných částí města (Rafanda a pod.)</b>	
Cíl	Společnými aktivitami opravovat objekty a okolí obytných domů a souborů domů. Záměry projednávat s nájemníky či místními osadními výbory.	
Lokalizace aktivity	Železný Brod	
Garant aktivity	Městský úřad Železný Brod	
Odhad nákladů / financování		
Partneři aktivity	Bytový podnik Města Železný Brod	
Harmonogram	průběžně	
Soulad s územním plánem	ANO	
Komentář:		

<b>A.2.2.4.</b>	<b>Spolupráce s majiteli objektů a větších ploch (Cristal)</b>	
Cíl	Ve spolupráci s majiteli objektů hledat možnosti jejich oprav a dlouhodobého využití.	
Lokalizace aktivity	Železný Brod	
Garant aktivity	Městský úřad Železný Brod	
Odhad nákladů / financování	0	
Partneři aktivity	vlastníci objektů	
Harmonogram	průběžně	
Soulad s územním plánem	ANO	
Komentář:		
<ul style="list-style-type: none"> <li>- největším problémem se stavem objektů v centru je objekt bývalého hotelu Cristal, který je v soukromém vlastnictví; stavební úřad průběžně řeší ve spolupráci s majiteli zabezpečení objektu</li> </ul>		

**Programové opatření PO.2.3 - Územní příprava**

<b>A.2.3.1.</b>	<b>Pořízení změny územního plánu, případně pořízení nového</b>	
Cíl	Zpracování nového územního plánu nebo změny v rozsahu, který bude zahrnovat řešení nové koncepce dopravy a návrhu zástavby v lokalitách, kde je zájem o výstavbu.	
Lokalizace aktivity	Železný Brod	
Garant aktivity	Městský úřad Železný Brod	
Odhad nákladů / financování	2.000.000 Kč / městský rozpočet	
Partneři aktivity		
Harmonogram	2014 - 2016	
Soulad s územním plánem	Podnět pro změnu územního plánu	
Komentář:		

<b>A.2.3.2.</b>	<b>Zpracování územních studií pro významné lokality</b>	
Cíl	Zpracování územních studií lokalit se zájmem na rozvojových záměrech - Poříčí, Exatherm a Masarykova	
Lokalizace aktivity	Železný Brod	
Garant aktivity	Městský úřad Železný Brod	
Odhad nákladů / financování	300.000 Kč / městský rozpočet	
Partneři aktivity		
Harmonogram	2013 - 2015	
Soulad s územním plánem	Podnět pro změnu územního plánu	
Komentář:		
<ul style="list-style-type: none"> <li>- lokalita Poříčí - zpracování studie v úrovni řešení chodníků, komunikací a veřejné zeleně,</li> <li>- lokalita Exatherm - zahrnout část území do projektu regenerace panelového sídliště Jiráskovo nábřeží</li> <li>- lokalita Masarykova - řešit území mezi Komerční bankou a Základní uměleckou školou včetně komunikací po obvodu lokality</li> </ul>		

<b>A.2.3.3.</b>	<b>Sledovat a připravovat možnosti pro místní části a zpracovat v dílčích programech rozvoje</b>	
Cíl	v rámci spolupráce s osadními výbory řešit dlouhodobou koncepci rozvoje místních částí a osad	
Lokalizace aktivity	Železný Brod	
Garant aktivity	Městský úřad Železný Brod	
Odhad nákladů / financování		
Partneři aktivity	osadní výbory, spolky	
Harmonogram	průběžně	
Soulad s územním plánem		
Komentář:		

<b>A.2.3.4.</b>	<b>Spolupráce s technickými univerzitami a účast v urbanistických soutěžích</b>	
Cíl	Ve spolupráci s Technickou univerzitou Liberec a Fakultou architektury v Praze řešit varianty urbanistického nebo architektonického řešení místních lokalit či objektů.	
Lokalizace aktivity	Železný Brod	
Garant aktivity	Městský úřad Železný Brod	
Odhad nákladů / financování	20.000 Kč/rok / městský rozpočet	
Partneři aktivity	TU Liberec, Fak. architektury Praha	
Harmonogram	průběžně	
Soulad s územním plánem		
Komentář:		

**Programové opatření PO.3.1 - Zajištění podmínek pro rozvoj cestovního ruchu**

<b>A.3.1.1.</b>	<b>Zvýšení atraktivity památek na území města</b>	
Cíl	Stavebními úpravami a zlepšením údržby zvýšit atraktivitu památek ve městě - zaměření především na Malé náměstí a Trávníky	
Lokalizace aktivity	Železný Brod	
Garant aktivity	Městský úřad Železný Brod	
Odhad nákladů / financování	30.000.000 Kč / městský rozpočet	
Partneři aktivity		
Harmonogram	průběžně	
Soulad s územním plánem		
Komentář:		
- postup podle projektů, které se v současné době zpracovávají		

<b>A.3.1.2.</b>	<b>Vytvoření podmínek pro motorizované návštěvníky</b>	
Cíl	Hledat možnosti parkování krátkodobých návštěvníků města	
Lokalizace aktivity	Železný Brod	
Garant aktivity	Městský úřad Železný Brod	
Odhad nákladů / financování	100.000 Kč / městský rozpočet	
Partneři aktivity	Liberecký kraj, Policie ČR	
Harmonogram	2013 - 2014	
Soulad s územním plánem		
Komentář:		
- hledat možnosti především ve stávajících plochách pro parkování s doplněním informačního systému		

<b>A.3.1.3.</b>	<b>Spolupráce aktérů cestovního ruchu (město + vlastníci objektů + služby)</b>	
Cíl	Ve spojení měst a aktérů cestovního ruchu hledat organizační opatření při propagaci města, jeho zajímavostí a tradic.	
Lokalizace aktivity	Železný Brod	
Garant aktivity	Informační a kulturní středisko Železný Brod	
Odhad nákladů / financování		
Partneři aktivity	vlastníci objektů, provozovatelé služeb	
Harmonogram	2013 - 2015	
Soulad s územním plánem		
Komentář:		
- pro zahájení aktivity je nutno nejprve vytvořit rozvojový dokument či manuál spolupráce		

<b>A.3.1.4.</b>	<b>Využití blízkého Českého ráje a řeky Jizery a větší propagaci města</b>	
Cíl	Při propagaci města spolupracovat se Sdružením Český ráj a Geoparkem Český ráj	
Lokalizace aktivity	Železný Brod	
Garant aktivity	Informační a kulturní středisko Železný Brod	
Odhad nákladů / financování		
Partneři aktivity	Sdružení Český ráj, Geopark Český ráj	
Harmonogram	průběžně	
Soulad s územním plánem		
Komentář:		
- dále rozvíjet již fungující vazby		



<b>A.3.1.5.</b>	<b>Rozšiřování nabídky pro cyklisty a pěší turisty</b>	
Cíl	Vytváření podmínek pro turistiku a cykloturistiku	
Lokalizace aktivity	Železný Brod	
Garant aktivity	Městský úřad Železný Brod	
Odhad nákladů / financování	10.000.000 Kč / městský rozpočet + SFDI	
Partneři aktivity	MAS Jizera, Obec Líšný	
Harmonogram	2013 - 2016	
Soulad s územním plánem	ANO	
Komentář:		
<ul style="list-style-type: none"><li>- realizace projektu Greenway Jizera (Líšný - Železný Brod)</li><li>- úpravy pěších tras (např. ve směru na Kozákov)</li><li>- spolupráce na stavbě lávky přes Jizeru Líšný - Splzov (spolupráce s Líšným v rámci MAS Jizera)</li></ul>		

**Programové opatření PO.3.2 - Podpora kultury a společenských aktivit**

<b>A.3.2.1.</b>	<b>Podpora kultury a společenských akcí</b>	
Cíl	Podporovat průběžně kulturní a sportovní akce pro širokou veřejnost	
Lokalizace aktivity	Železný Brod	
Garant aktivity	Informační a kulturní středisko Železný Brod	
Odhad nákladů / financování	300.000 Kč/rok / městský rozpočet	
Partneři aktivity		
Harmonogram	průběžně	
Soulad s územním plánem		
Komentář:		
<ul style="list-style-type: none"> <li>- využívat granty Libereckého kraje a Ministerstva kultury</li> </ul>		

<b>A.3.2.2.</b>	<b>Obnova památkového fondu města</b>	
Cíl	V rámci propagace cestovního ruchu zaměřeného na památky je nutné průběžně řešit údržbu a opravy památek a podporovat vlastníky kulturních památek ve městě.	
Lokalizace aktivity	Železný Brod	
Garant aktivity	Městský úřad Železný Brod	
Odhad nákladů / financování	2.000.000 Kč/rok / městský rozpočet + Liberecký kraj + Ministerstvo kultury	
Partneři aktivity	Památkový ústav	
Harmonogram		
Soulad s územním plánem		
Komentář:		
<ul style="list-style-type: none"> <li>- opravy objektu Bělišť</li> <li>- realizace úprav Malého náměstí</li> <li>- realizace úprav v lokalitě Trávníky</li> <li>- opravy dalších objektů včetně drobných objektů v místních částech</li> </ul>		

<b>A.3.2.3.</b>	<b>Podpora spolkových aktivit</b>	
Cíl	Podporovat průběžně kulturní a sportovní akce spolků zaměřených na širokou veřejnost	
Lokalizace aktivity	Železný Brod	
Garant aktivity	Městský úřad Železný Brod	
Odhad nákladů / financování	200.000 Kč/rok / městský rozpočet	
Partneři aktivity		
Harmonogram	průběžně	
Soulad s územním plánem		
Komentář:		

**Programové opatření PO.3.3 - Zlepšení podmínek pro trávení volného času**

<b>A.3.3.1.</b>	<b>Vytváření podmínek pro neorganizované sportovní aktivity (dětská hřiště, sportoviště, koupaliště, ...)</b>	
Cíl	Vytvářet průběžně podmínky pro volnočasové a neorganizované sportovní aktivity - stavby a úpravy dětských hřišť, opravy sportovišť a koupaliště	
Lokalizace aktivity	Železný Brod	
Garant aktivity	Městský úřad Železný Brod	
Odhad nákladů / financování	10.000.000 Kč / městský rozpočet	
Partneři aktivity		
Harmonogram	průběžně	
Soulad s územním plánem		
Komentář:		
<ul style="list-style-type: none"> <li>- stavby a opravy dětských hřišť - Panská zahrada (plán v roce 2014)</li> <li>- oprava koupaliště - průběžné opravy</li> </ul>		

<b>A.3.3.2.</b>	<b>Obnova a doplnění zařízení pro volnočasové aktivity obyvatel (sokolovna, ...)</b>	
Cíl	Vytvářet průběžně podmínky pro sportovní aktivity	
Lokalizace aktivity	Železný Brod	
Garant aktivity	Městský úřad Železný Brod	
Odhad nákladů / financování	50.000.000 Kč / městský rozpočet	
Partneři aktivity	TJ Sokol	
Harmonogram	2015 - 2020	
Soulad s územním plánem	ANO	
Komentář:		
<ul style="list-style-type: none"> <li>- postup prací na rekonstrukci sokolovny a sportovišť podle projektu z roku 2012</li> </ul>		

**Programové opatření PO.4.1 - Vodní hospodářství**

<b>A.4.1.1.</b>	<b>Realizace opatření ke snížení nebezpečí způsobení škod při povodních</b>	
Cíl	Řešit alespoň částečnou ochranu před povodněmi	
Lokalizace aktivity	Železný Brod	
Garant aktivity	Povodí Labe	
Odhad nákladů / financování		
Partneři aktivity	Povodí Labe	
Harmonogram	průběžně	
Soulad s územním plánem	ANO	
Komentář:		
<ul style="list-style-type: none"> <li>- Povodí Labe jako správce toku zpracovává povodňový plán a zpracovalo plán opatření ke snížení dopadů povodní</li> <li>- týká se především nábřeží Obránců míru a Poříčí</li> </ul>		

<b>A.4.1.2.</b>	<b>Zlepšení stavu odkanalizování</b>	
Cíl	V současné době je průběžně prověřován stav kanalizace a stav čistírny odpadních vod, kterou bude nutné rekonstruovat.	
Lokalizace aktivity	Železný Brod	
Garant aktivity	SčVK, SVS	
Odhad nákladů / financování		
Partneři aktivity	SčVK, SVS	
Harmonogram		
Soulad s územním plánem	ANO	
Komentář:		
<ul style="list-style-type: none"> <li>- při rekonstrukci kanalizace bude město koordinovat soulad s vlastními dlouhodobými záměry</li> </ul>		

**Programové opatření PO.4.2 - Ovzduší**

<b>A.4.2.1.</b>	<b>Snižování energetické náročnosti objektů</b>	
Cíl	Zefektivnění provozu městských objektů (mateřské školy, objekt TSM, Kulturní dům Jirkov a další)	
Lokalizace aktivity	Železný Brod	
Garant aktivity	Městský úřad Železný Brod	
Odhad nákladů / financování	25.000.000 Kč / asi 60% nákladů z dotace OPŽP	
Partneři aktivity		
Harmonogram	2013 - 2014	
Soulad s územním plánem		
Komentář:		
<ul style="list-style-type: none"> <li>- jedná se o objekty, které jsou projektově připraveny k rekonstrukci, další etapa prací se bude odvíjet od možnosti získání dotací (např. sokolovna, kino a pod.)</li> </ul>		

<b>A.4.2.2.</b>	<b>Podpora využívání alternativních zdrojů energií a tepla</b>	
Cíl	Opatření, které by mělo být směřováno jak k objektům města, tak i na obyvatele města.	
Lokalizace aktivity	Železný Brod	
Garant aktivity	Městský úřad Železný Brod	
Odhad nákladů / financování	organizační opatření	
Partneři aktivity		
Harmonogram	průběžně	
Soulad s územním plánem		
Komentář:		
<ul style="list-style-type: none"> <li>- řešit např. formou konzultačních hodin ve prospěch veřejnosti v případě zájmu, zveřejňování ukázkových projektů apod.</li> </ul>		

<b>A.4.2.3.</b>	<b>Rekonstrukce a opravy infrastruktury</b>	
Cíl	Opatření týkající se rekonstrukcí a oprav infrastruktury s dopadem na zlepšení stavu životního prostředí (rekonstrukce kanalizací a plynovodů, ochrana před prachovými částicemi a hlukem)	
Lokalizace aktivity	Železný Brod	
Garant aktivity	SčVK, RWE, Městský úřad Železný Brod	
Odhad nákladů / financování	50.000.000 Kč / jednotlivý aktéři	
Partneři aktivity	SčVK, SVS, RWE, ŘSD, Liberecký kraj	
Harmonogram	průběžně	
Soulad s územním plánem	ANO	
Komentář:		
<ul style="list-style-type: none"> <li>- SčVK (SVS) provádí průběžně rekonstrukce kanalizace ve městě</li> <li>- RWE provádí rekonstrukce plynovodní sítě</li> <li>- Město bude průběžně řešit odvádění dešťových vod mimo kanalizaci</li> <li>- Město bude v rámci možností řešit ochranu před prachem a hlukem - např. vysázením izolační zelně apod., další opatření jsou v kompetenci majitelů komunikací</li> </ul>		

**Programové opatření PO.4.3 - Odpadové hospodářství**

<b>A.4.3.1.</b>	<b>Zvýšit podíl separovaného odpadu</b>	
Cíl	Snížení množství směsného odpadu a snížení nákladů a svoz odpadů.	
Lokalizace aktivity	Železný Brod	
Garant aktivity	Městský úřad Železný Brod	
Odhad nákladů / financování	cílem je snížení výdajů	
Partneři aktivity		
Harmonogram	průběžně	
Soulad s územním plánem		
Komentář:		
<ul style="list-style-type: none"> <li>- hledat především praktické zkušenosti s různými typy motivačních opatření, např. nabídka snížení ceny za odpady v případě, že se zvýší podíl separovaného odpadu (Nová Paka)</li> </ul>		

<b>A.4.3.2.</b>	<b>Zkvalitnit prostředí pro sběr odpadu a komunální techniku</b>	
Cíl	Vylepšit stav míst separovaného odpadu - zpevnění ploch, částečné zastřešení	
Lokalizace aktivity	Železný Brod	
Garant aktivity	Městský úřad Železný Brod	
Odhad nákladů / financování	4.000.000 Kč	
Partneři aktivity		
Harmonogram	2013 - 2015	
Soulad s územním plánem	ANO	
Komentář:		
<ul style="list-style-type: none"> <li>- dílčí úpravy jsou realizovány v rámci projektů regenerace panelových sídlišť</li> <li>- v srpnu 2013 bude podána žádost o dotaci z OPŽP na připravený projekt</li> </ul>		



**Programové opatření PO.5.1 - Zkvalitnění řídicích procesů a místní demokracie**

<b>A.5.1.1.</b>	<b>Aplikace závěrů projektu <i>Zvýšení kvality strategického řízení a řízení lidských zdrojů (OPLZZ)</i></b>	
Cíl	Cílem projektu je prověření organizační struktury úřadu a zefektivnění činností ve vztahu k občanům (týká se především samosprávy města).	
Lokalizace aktivity	Železný Brod	
Garant aktivity	Městský úřad Železný Brod	
Odhad nákladů / financování	1.000.000 Kč / 90% dotace z OPLZZ	
Partneři aktivity		
Harmonogram	2013 - 2014	
Soulad s územním plánem		
Komentář: - finanční dotace již byla přiznána		

<b>A.5.1.2.</b>	<b>Zlepšování kvality a kvantity informování veřejnosti</b>	
Cíl	Vytvářet lepší podmínky a možnosti přenosu informací směrem k občanům, ale i zpět na úřad.	
Lokalizace aktivity	Železný Brod	
Garant aktivity	Městský úřad Železný Brod	
Odhad nákladů / financování		
Partneři aktivity		
Harmonogram	průběžně	
Soulad s územním plánem		
Komentář: - pro tento účel je distribuován městský Zpravodaj zdarma do každé domácnosti, je využíván městský rozhlas a byla založena diskuse na webu města - účelem je průběžně hledat další možnosti získávání připomínek od občanů		

**Programové opatření PO.5.2 - Efektivní spolupráce**

<b>A.5.2.1.</b>	<b>Zapojení se do činnosti sdružení, kde bude doložitelný přínos pro rozvoj města (organizační nebo finanční)</b>	
Cíl	Zvýšit efektivitu činnosti města získáváním zkušeností nebo kontaktů v rámci spolupráce se sdruženími	
Lokalizace aktivity	Železný Brod	
Garant aktivity	Městský úřad Železný Brod	
Odhad nákladů / financování	0	
Partneři aktivity	svazy, sdružení	
Harmonogram	průběžně	
Soulad s územním plánem		
Komentář: - např. Svaz měst a obcí, Svaz historických sídel a pod.		

<b>A.5.2.2.</b>	<b>Efektivní mezinárodní spolupráce s partnerskými městy a podpora spolupráce a návštěv spolků, občanů, kulturních těles apod.</b>	
Cíl	Připravovat projekty ve spolupráci se svazky obcí nebo sousedními obcemi tam, kde to bude mít finanční nebo organizační přínos.	
Lokalizace aktivity	Železný Brod	
Garant aktivity	Městský úřad Železný Brod	
Odhad nákladů / financování	50.000 Kč/rok / městský rozpočet	
Partneři aktivity	MAS Jizera, partnerská města, ORP	
Harmonogram	průběžně	
Soulad s územním plánem		
Komentář: - MAS Jizera vzniká transformací MAS Turnovsko s cílem zapojení se do programu Leader - partnerská spolupráce s Chvalíkoviciemi a Olszynou (PL) - spolupracovat i s městy bez partnerské smlouvy		

**Programové opatření PO.5.3 - Podpora spolkové činnosti a rozhodování na místní úrovni**

<b>A.5.3.1.</b>	<b>Další podpora osadních výborů a spolků zabývajících se rozvojovými aktivitami</b>	
Cíl	Ve spolupráci s osadními výbory řešit dílčí problematiku údržby a vybavenosti místních částí města a osad. Společně připravit dlouhodobé plány pro jednotlivé místní části.	
Lokalizace aktivity	Železný Brod	
Garant aktivity	Městský úřad Železný Brod	
Odhad nákladů / financování		
Partneři aktivity	osadní výbory	
Harmonogram	průběžně	
Soulad s územním plánem		
Komentář:		
<ul style="list-style-type: none"> <li>- podpořit činnost osadních výborů v rámci sídlišť pro realizaci projektů regenerace</li> <li>- hledat možnosti zapojení osad a místních částí venkovského charakteru do programů rozvoje venkova, případně do projektů typu Leader</li> </ul>		

<b>A.5.3.1.</b>	<b>Podpora činnosti spolků a sdružení</b>	
Cíl	Podpořit činnost spolků, zaměřit se na vytváření akcí pro děti a mládež a podpořit aktivity spolků v rámci místních společenských akcí.	
Lokalizace aktivity	Železný Brod	
Garant aktivity	Městský úřad Železný Brod	
Odhad nákladů / financování	50.000 Kč/rok / městský rozpočet	
Partneři aktivity	spolky, sdružení	
Harmonogram		
Soulad s územním plánem		
Komentář:		
<ul style="list-style-type: none"> <li>- podporovat především spolky a sdružení, které již existují („doložená historie“)</li> <li>- finančně podpořit činnosti zaměřené na děti a mládež</li> <li>- vytvořit podmínky pro prezentaci spolků a sdružení v rámci místních akcí (Jarmark, Skleněné městečko, Neckyáda a pod.)</li> </ul>		

## B.5 PODPORA REALIZACE PROGRAMU

### B. 5. 1 Způsob realizace programu rozvoje města

V Programu rozvoje města Železný Brod na období 2013 - 2021 byl stanoven nejen obecný směr rozvoje obce, ale i konkrétní aktivity směřující k naplnění požadovaných cílů. Protože naším cílem je, aby tento dokument byl „živý“ sloužil k rozvoji obce, pomohl při čerpání dotací a neskončil „v šuplíku“ je zapotřebí ujasnit, jak bude probíhat samotná realizace navrhovaných záměrů. V rámci úspěšného dosažení všech zamýšlených cílů je nutné zapojit všechny aktéry rozvoje obce (soukromý sektor, neziskový sektor, veřejnost atp.).

Aby realizace dokumentu měla dostatečný spád a aby bylo vůbec možné aktivity realizovat, je třeba stanovit subjekty a osoby odpovědné nejen za **řízení realizace**, ale i za **výkon a kontrolu plnění** jednotlivých aktivit. S ohledem na velikost města nebylo nutné zřizovat nové orgány či instituce. Proto bylo na základě proběhnuvších jednání (v rámci pracovních skupin, projednání s veřejností, jednání zástupců obce apod.) zvoleno následující implementační schéma:

- **Řídící složka:**

o SLOŽENÍ:

rada města

Jméno	Organizace/firma/funkce
André Jakubička	Město Železný Brod / starosta
Ing. Miloslav Louma	Město Železný Brod / místostarosta

o ČINNOSTI:

na základě podkladů Výkonné a kontrolní složky (viz níže) a jiných podkladů usměrňovat realizaci programu rozvoje města tj.:

- iniciace realizace opatření a aktivit,
- vyhledávání a zajišťování zdrojů financování aktivit programu rozvoje města
- projednání podnětů vztahujících se k realizaci opatření a aktivit
- schvalování zpráv o realizaci programu rozvoje města
- projednávání změn a aktualizací programu rozvoje města
- schvalování aktualizací a revizí programu rozvoje města
- delegování jednotlivých činností a pravomocí na odpovědné osoby

Výsledky jednání, zejména schválené znění Monitorovacích zpráv o průběhu realizace programu rozvoje města a aktuální verze programu rozvoje města bude zveřejněna na internetových stránkách města :

<http://www.zeleznybrod.cz/cz/obcan/dokumenty/rozvoj-mesta/program-rozvoje-mesta.html>

o ČASOVÁ NÁROČNOST

- zástupci řídicí složky se budou scházet dle aktuální potřeby nejméně však 1x do roka, v období přípravy rozpočtu na následující rok
- setkání skupiny bude iniciováno Výkonnou a kontrolní složkou – zástupcem města
- podklady pro jednání budou rozeslány v elektronické podobě členům řídicí složky nejpozději 7 dní před plánovaným setkáním,

- informace o konání setkání řídicí skupiny budou zveřejněny na internetových stránkách obce

- **Výkonná a kontrolní složka:**

o SLOŽENÍ:

městský úřad

Jméno	Název funkce/odbor	Činnosti spojené s realizací PRM
Ing. Daniel Mach	odbor územního plánování a regionálního rozvoje	sledování plnění PRM aktualizace
Věra Sochorová	finanční odbor	příprava rozpočtů finanční plánování

o ČINNOSTI:

- realizace program rozvoje města
- příprava podkladů pro jednání řídicí složky týkající se naplňování realizace program rozvoje města
- svolání řídicí složky v případě potřeby, minimálně 1x za rok v období přípravy rozpočtu na následující rok
- evidence podnětů vztahujících se k doplnění a aktualizaci program rozvoje města
- činnosti spojené s monitoringem realizace program rozvoje města (viz kapitola B.5. 2)
- spolupráce s orgány státní správy a samosprávy a s dílčími dodavateli prací
- zveřejňování informací týkajících se programu rozvoje obce na internetových stránkách obce

Schválením Programu rozvoje obce byla ukončena zpracovatelská fáze. Stanovením odpovědnosti a náplní činnosti osob řídicí a Výkonné a kontrolní složky jsou položeny základy realizace jednotlivých aktivit vedoucích k dosažení programových cílů uvedených v dokumentu. Jednotlivé aktivity budou realizovány dle jejich významu stanoveném v rámci prioritizace aktivit v kapitole B.4 (Akční plán bude zpracován v letech 2013-2014). Případné změny v průběhu realizace aktivit projedná a schválí řídicí složka. Jednotlivé aktivity budou realizovány prostřednictvím konkrétních projektů. Bližší popis projektu bude popsán v projektovém návrhu (fišé). Rozpracování projektových návrhů zajistí Výkonná a kontrolní složka.

Každoročně bude probíhat revize realizovaných a plánovaných aktivit. Případné další podněty a možné aktivity a projekty budou zařazeny do Zásobníku aktivit. Informace o průběhu realizace program rozvoje města budou minimálně jednou ročně zveřejněny na internetových stránkách obce.

## B. 5. 2 Monitoring realizace programu rozvoje města

Za sledování naplňování cílů a opatření programu rozvoje města je odpovědná Výkonná a kontrolní složka. Mezi povinnosti pověřeného pracovníka (konkretizace osoby viz. B. 5. 1) související s monitoringem realizace PRO patří zejména:

- Shromažďování informací o průběhu realizace dílčích aktivit, jednotlivých opatření a programových cílů – aktualizace Karet aktivit, tvorba a aktualizace Projektových fišé
- Zpřesňování informací o odpovědnosti za realizaci jednotlivých aktivit (zejména na základě výsledku výběrových řízení). V případě realizace aktivit externím subjektem bude smluvně zajištěno dodržení termínů a naplnění indikátorů a zároveň včasné předání informací Výkonné a kontrolní složce o průběhu realizace aktivity.
- Každoroční zpracování vyhodnocení **Akčního plánu**
- Sledování indikátorů nastavených v kapitolách B.2 - B.4
- Pravidelné sestavování **Monitorovací zprávy o průběhu realizace programu rozvoje města** (minimálně 1x ročně, jako podklad pro sestavení ročního rozpočtu a rozpočtového výhledu či akčního plánu na následující rok) – *vhodné doplnit konkrétní termín dle zvyklostí obce (např. konec října každého roku apod.)*
- Předání Monitorovací zprávy o průběhu realizace programu rozvoje města členům řídicí složky minimálně 7 dní před jejím projednáním
- V posledním roce platnosti stávajícího programu rozvoje města vypracování komplexní zhodnocení stávajícího programu rozvoje města, jakožto podklad pro jeho aktualizaci.

Hodnoty ukazatelů a termíny plnění, které je nutné v rámci monitoringu sledovat, byly orientačně stanoveny v kapitolách B.2 – B.4 programu rozvoje města, a budou zpřesněny v plánovaném Akčním plánu.

Monitorovací zpráva o průběhu realizace programu rozvoje města bude sloužit řídicí složce k dalšímu rozhodování o úpravě a aktualizaci programu rozvoje města obce.

Monitorovací zpráva o průběhu realizace programu rozvoje města bude obsahovat zejména:

- Informace o realizaci dílčích aktivit a projektů – každoroční přehled o aktivitách, které se podařilo v uplynulém roce realizovat /vyhodnocení akčního plánu/
- Informace o sledování hodnotících ukazatelů v rámci rozvojových aktivit, případně programových cílů
- Zdůvodnění odchylek od plánovaného průběhu realizace programu rozvoje města
- Návrh na změny či revize v programu rozvoje města

Monitorovací zpráva bude předložena řídicí složce ke schválení. Výsledný dokument schválený řídicí složkou bude zveřejněn na internetových stránkách obce.

### B. 5. 3 Způsob aktualizace programu rozvoje města

Program rozvoje obce je živým dokumentem, který je nutné revidovat případně aktualizovat dle průběhu realizace jeho dílčích částí. Podnětem k aktualizaci programu rozvoje města může být závažná změna vnějších podmínek, naplnění části program rozvoje města, či potřeba stanovení nových cílů. Podnětem k aktualizaci by neměla být změna politické reprezentace obce. Aktualizace celého dokumentu proběhne nejpozději v roce 2015.

Dílčí revize dokumentu budou probíhat v případě potřeby, minimálně ke konci každého kalendářního roku, ve vazbě na formulování dalších realizačních kroků programu rozvoje města a rozpočet obce. Podkladem pro dílčí revize budou aktualizované **Karty aktivit, Projektová fišé, Vyhodnocení akčního plánu, Monitorovací zpráva o průběhu realizace aktivit**. Podklady připraví osoba odpovědná za monitoring realizace programu rozvoje města. Tato osoba zajistí předání podkladů členům řídicí složky v dostatečném předstihu, nejpozději 7 dnů před jednáním řídicí složky.

Změny programu rozvoje města budou prováděny přímo do dokumentu. Výsledkem bude dokument s označením data, ke kterému se vztahuje (Program rozvoje města Železný Brod, aktualizovaná verze k XX.YY.ZZZZ). Dokument bude v úvodu obsahovat seznam revizí. Každá revize bude v textu vyznačena a opatřena termínem aktualizace.

Aktualizace programu rozvoje města a jeho změny budou schváleny zastupitelstvem obce souběžně se schvalováním ročního rozpočtu a rozpočtového výhledu obce. Aktualizovaný program rozvoje města bude zveřejněn na internetových stránkách obce.

### B. 5. 4 Způsob financování programu rozvoje města

Základním zdrojem financování rozvojových aktivit jsou vlastní zdroje obce. Předpokládá se také možnost spolufinancování z veřejných rozpočtů (kraje, ČR, fondy EU). Řídicí složka, mezi jejíž povinnosti patří též získávání finančních prostředků, bude usilovat o zapojení soukromého sektoru či nevládních neziskových organizací. Předpokládané zdroje financování jednotlivých aktivit jsou popsány v kapitole B.4 – karty aktivit. V průběhu naplňování programu rozvoje města bude docházet k zpřesňování informací o možnostech finančních zdrojů na jednotlivé aktivity, informace budou uvedeny v Akčním plánu. Tyto informace bude aktualizovat Výkonná a kontrolní složka.

Program rozvoje města a jeho součásti (akční plán, katalog aktivit apod.) jsou základním stavebním kamenem pro tvorbu finančního plánu, finančního výhledu ale i rozpočtu obce na následující rok.

Výkonná a kontrolní složka na základě následujících podkladů:

- Vyhodnocení akčního plánu
- Přehled o realizovaných aktivitách
- Monitorovací zprávy o průběhu plnění aktivit programu rozvoje města

Výkonná a kontrolní složka vypracuje ke konci rozpočtového období návrh rozpočtu na nový rok zahrnující informace o finančních tocích týkajících se aktivit v program rozvoje města. Výdaje spojené s naplňováním programových cílů budou v rozpočtu označeny. Díky tomu bude mít obec přehled, jaké prostředky na uskutečnění svých rozvojových priorit vynakládá. Směrodatným bude zejména akční plán a kapitola B.4 programu rozvoje obce a její aktualizace, kde jsou jednotlivé aktivity seřazeny dle priorit.

**Příloha 1**

Vzor projektové fiše

Číslo opatření	Číslo aktivity	Název projektového záměru
<b>Kontaktní osoba</b>	<i>zpracovatel návrhu, projektový manažer</i>	
<b>Stručná charakteristika projektu</b>	<i>stávající situace, odůvodnění projektu</i>	
<b>Stručný popis projektu</b>		
<b>Cíl projektu</b>	<i>co bude výsledkem</i>	
<b>Časový harmonogram projektu</b>		
<b>Předběžný rozpočet projektu</b>	<i>odhad celkových nákladů v Kč</i>	
<b>Předpokládané zdroje financování</b>		
<b>Stav připravenosti</b>	<i>studie proveditelnosti, územní rozhodnutí, usnesení zastupitelstva</i>	
<b>Stručný popis provozní fáze s ohledem na její financování</b>	<i>Může být zpracováno jako samostatný projekt</i>	
<b>Komentáře</b>		

*Rozvojové aktivity včetně projektových fišé budou dále podrobně rozpracovány v navazujícím dokumentu „Akční plán“, který bude zpracován v období 09/2013-06/2014 v rámci projektu Zvýšení kvality strategického řízení a řízení lidských zdrojů.*