

KOMUNITNÍ PLÁN SOCIÁLNÍCH SLUŽEB ŽELEZNOBRODSKA A SLUŽBY S NÍM SOUVISEJÍCÍ 2011-2015



Tato publikace vznikla jako jedna z aktivit projektu "IP 2 - Podpora střednědobého plánování a rozvoje kvality sítě sociálních služeb v Libereckém kraji" , reg. č. CZ.1.04/3.1.00/05.00032, financovaného z Evropského sociálního fondu prostřednictvím Operačního programu Lidské zdroje a zaměstnanost a ze státního rozpočtu České republiky.



evropský
sociální
fond v ČR



EVROPSKÁ UNIE



OPERAČNÍ PROGRAM
LIDSKÉ ZDROJE
A ZAMĚSTNANOST

PODPORUJEME
VAŠI BUDOUCNOST
www.esfcr.cz

Zpracoval:

FOKUS Turnov o. s.

Spolupráce při zpracování: Krajský koordinátor KPSS Železnobrodsko,
členové pracovních skupin.

Tento dokument byl zpracován dle Krajské metodické příručky plánování sociálních služeb v Libereckém kraji.

Obsah:

ÚVODNÍ SLOVA	3
ORGANIZAČNÍ STRUKTURA KOMUNITNÍHO PLÁNOVÁNÍ REGIONU ŽELEZNOBRODSKO	5

ANALYTICKÁ ČÁST

1 ÚVOD.....	6
2 KOMUNITNÍ PLÁNOVÁNÍ.....	7
2.1 Komunitní plánování sociálních služeb.....	7
2.2 Aktéři procesu komunitního plánování	7
2.3 Sociální služby.....	8
3 DEMOGRAFICKÁ ANALÝZA.....	9
3.1 Územní a správní struktura území	9
3.2 Podnikatelské prostředí	11
3.3 Lidský potenciál území.....	11
3.4 Nezaměstnanost	13
3.5 Demografická situace	14
4 POPIS STAVU SOCIÁLNÍCH SLUŽEB A SLUŽEB SOUVISEJÍCÍCH	17
4.1 Přehled poskytovatelů sociálních služeb	17
4.2 Sociální poradenství	18

5 POSKYTOVATELÉ SOCIÁLNÍCH SLUŽEB DLE ZÁKONA Č. 108/2006 Sb., O SOCIÁLNÍCH SLUŽBÁCH	20
5.1 Popis stavu sociálních služeb	20
5.1.1 Služby sociální péče – pečovatelská služba § 40	20
5.2 Služby sociální prevence	21
5.3 Služby související	22
5.4 Přehled výdajů na sociální služby obcí ve správním obvodu ORP Železný Brod	23
6 POPIS SITUACE V NAVAZUJÍCÍCH OBLASTECH.....	24
6.1 Školství.....	24
6.2 Zdravotnictví	24
7 ANALYTICKÉ ZÁVĚRY	25
7.1 SWOT analýza Železnobrodská	25
7.2 Analytické závěry a doporučení pro návrhovou část komunitního plánu	27

NÁVRHOVÁ ČÁST

8 DLOUHODOBÁ VIZE DO ROKU 2020.....	28
9 STRATEGICKÉ CÍLE DO ROKU 2015.....	28
9.1 Strategické cíle a jejich vazba na Střednědobý plán rozvoje sociálních služeb Libereckého kraje (dále SPRSS LK)	30
10 STANOVENÍ PRIORIT PRACOVNÍCH SKUPIN	32
10.1 Karty aktivit.....	33
11 „Komunitní plán sociálních služeb Železnobrodská a služby s ním související 2011 – 2015“ Akční plán.....	40
11.1 Důvody zpracování dokumentu a východiska zpracování akčního plánu.....	40
11.2 Přehled aktivit pro akční plán 2012.....	41
11.3 Popis akcí dle jednotlivých aktivit.....	42
12 MONITORING	47
13 POUŽITÉ ZDROJE A POUŽITÉ ZKRATKY	48



evropský
sociální
fond v ČR



EVROPSKÁ UNIE



OPERAČNÍ PROGRAM
LIDSKÉ ZDROJE
A ZAMĚSTNANOST

PODPORUJEME
VAŠI BUDOUCNOST
www.esfcr.cz

Vážení spoluobčané Železnobrodská,

předkládáme Vám první komunitní plán sociálních služeb a služeb souvisejících, který vznikl za aktivní spoluúčasti poskytovatelů sociálních služeb se zadavateli (se zástupci samospráv). Abychom neposkytovali služby pouze na základě našich úvah a rozhodnutí, navázali jsme komunikaci a spolupráci s odbornou i laickou veřejností.

V popředí našeho zájmu je starost o naše seniory, o osoby se zdravotním postižením, o rodiny s dětmi a další spoluobčany.

Víme, že sociální služby byly, jsou a budou pro mnohé z nás významnou oporou v životě. Stávají se nástrojem uspokojování lidských potřeb a pomáhají lidem, kteří si z různých důvodů nemohou tyto potřeby zajistit sami.

Tím, že máme vytvořený komunitní plán, ale naše úsilí nekončí. Komunitní plánování je cyklický proces a nyní nás všechny společně čeká realizace vytyčených priorit. Věřím, že Železnobrodsko bude v budoucnosti regionem, kde naši spoluobčané naleznou dostatečnou pomoc, pokud ji budou skutečně potřebovat.

Dovolte mi, abych na závěr poděkoval všem aktivním účastníkům tohoto procesu, jejichž podněty, nápady a připomínky nám pomáhají se lépe orientovat v místní sociální politice.

Ing. Miloslav Louma

Místostarosta Železného Brodu

Komunitní plán sociálních služeb regionu Železnobrodsko pro období 2011 - 2015 je první dokument v tomto území, který se zabývá analýzou stávajících sociálních služeb jako celkem a přináší konkrétní doporučení pro další rozvoj sociálních služeb v celém regionu. Je výsledkem diskuse členů jednotlivých pracovních skupin.

Hlavním smyslem je vytvoření systému sociálních služeb na místní úrovni, čímž se sociální služby stanou pro občany dostupnější, a to z hlediska místního, časového a finančního. Důležitým aspektem je i finanční stránka, proto komunitní plánování bere na zřetel i efektivní vynakládání prostředků pro poskytování sociálních služeb.

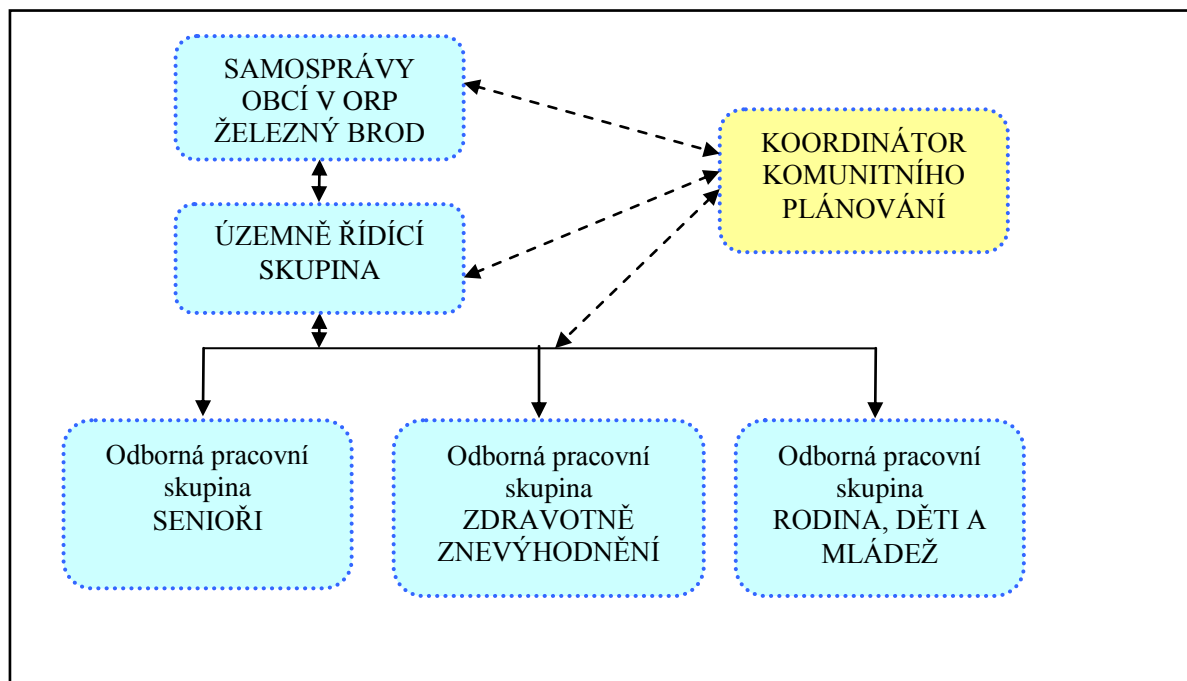
Město Železný Brod začalo plánovat sociální služby již v r. 2010 a to ve spolupráci s Libereckým krajem. V rámci individuálního projektu Libereckého kraje „IP 2 – Podpora střednědobého plánování a rozvoje kvality sítě sociálních služeb v Libereckém kraji“ působí v ORP Železný Brod krajský koordinátor pro plánování sociálních služeb.

Tento „Komunitní plán sociálních služeb Železnobrodsko a služby s ním související 2011 – 2015“ zpracoval FOKUS Turnov o. s. v rámci výše zmíněného projektu ve spolupráci s krajským koordinátorem a ve spolupráci se všemi členy pracovních skupin a zástupci samospráv.

Komunitní plán je zpracován pro Železný Brod a všechny spádové obce tak, aby zajistil pro všechny občany regionu – všechny cílové skupiny – sociální služby dle místních potřeb a podmínek. Cílem je předcházení sociálnímu vyloučení, posilování soudržnosti komunity a pomoc při sociálním začlenění jednotlivců i skupin.

FOKUS Turnov o. s. - zpracovatel komunitního plánu

ORGANIZAČNÍ STRUKTURA KOMUNITNÍHO PLÁNOVÁNÍ REGIONU ŽELEZNOBRODSKO



V rámci komunitního plánování sociálních služeb na Železnobrodsku pracují tři odborné pracovní skupiny zaměřené na určitou cílovou skupinu obyvatel. A to na seniory, osoby s handicapem a na rodinu, děti a mládež.

Pracovní skupiny jsou složeny z odborníků dané oblasti (poskytovatelů služeb), zástupců místní samosprávy (zadavatelů služeb) a veřejnosti (uživatelů služeb).

V pracovních skupinách, které se scházejí jednou za šest až osm týdnů, se projednávají potřeby konkrétní cílové skupiny. Tato jednání svolává krajský koordinátor a pořizuje z nich zápis.

Jednání pracovních skupin řídí krajský odborný koordinátor komunitního plánování sociálních služeb a nebo jiný pověřený pracovník. V červnu 2011 byla ustanovena Územně řídicí skupina Železnobrodsko, která je složena ze zástupců samospráv, poskytovatelů sociálních služeb, odborníků ze sociální oblasti a uživatelů sociálních služeb. Tato skupina řeší priority sociálních služeb Železnobrodsko, která prostřednictvím svých zástupců předává do Krajské poradní skupiny¹ svá stanoviska. Stanoviska z území jsou podkladem pro plánování rozvoje sociálních služeb v celém Libereckém kraji a také podkladem pro jejich financování.

¹ Krajská poradní skupina má celokrajskou působnost.

Analytická část

1 ÚVOD

Sociální služby mohou během svého života potřebovat všichni občané, pokud se dostanou do nepříznivé sociální situace. Sociální služby zahrnují činnosti, které poskytují lidem (např. seniorům, osobám se zdravotním postižením) podporu při sociálním začleňování a ochranu před sociálním vyloučením s cílem umožnit jim zapojení do běžného života společnosti.

Jedním ze způsobů, jak plánovat sociální služby, je plánování v komunitě, tedy ve společenství lidí s vazbou na konkrétní prostředí. Spočívá v hledání společného zájmu ve prospěch celku a společným dohodnutým směrem vývoje. Tato metoda umožňuje občanům spolupodílet se na řešení veřejných záležitostí hlavně tím, že poskytují své podněty a nápady na řešení problémů těm, kteří o těchto záležitostech rozhodují. Základem je spolupráce zadavatelů (obcí, krajů) s uživateli (klienty) a poskytovateli (jednotlivými organizacemi) sociálních služeb při vytváření plánu. Při plánování sociálních služeb se vychází zejména z porovnání existující nabídky sociálních služeb se zjištěnými potřebami stávajících i potenciálních uživatelů služeb. Toto plánování je otevřeno všem z řad občanů, uživatelů, poskytovatelů a zadavatelů.

Komunitní plánování sociálních služeb zavedlo v České republice Ministerstvo práce a sociálních věcí v roce 1999 na základě zkušeností z Velké Británie. Od roku 2007 musí kraje podle zákona o sociálních službách zpracovávat střednědobé plány rozvoje sociálních služeb. Obce jsou k tomuto způsobu plánování motivované jednak ze strany krajských úřadů, ale prioritním zájmem každé obce je snaha o zajištění spokojenosti občanů, žijících v jejich správním území. Plán sociálních služeb je základním článkem rozvoje sociálních služeb a stává se podkladem donátorům i poskytovatelům pro žádosti o finanční prostředky na úhradu provozních a mzdových nákladů sociálních služeb.

2 KOMUNITNÍ PLÁNOVÁNÍ

Komunitní plánování je metoda, která umožňuje zpracovávat rozvojové materiály pro různé oblasti veřejného života na úrovni obce i kraje a výrazně posiluje principy zastupitelské demokracie. Touto metodou se komunita, tedy společenství, snaží nalézt řešení složitých problémů, které se týkají mnoha lidí a které mají přímý dopad na jejich životy. Cílem komunitního plánování je umožnit lidem, aby se mohli svobodně účastnit rozhodování o důležitých otázkách života společenství. Aby pro plánované kroky a řešení co nejlépe využívali dostupné zdroje, případně aby nacházely zdroje nové, které by přinášely co největší užitek a spokojenost. V neposlední řadě, aby byla přijata usnesení zodpovědných orgánů odrážející vůli a potřebu obyvatel v regionu.

2.1 Komunitní plánování sociálních služeb

Komunitní plánování je uplatňováno při plánování sociálních služeb. Tímto nástrojem se zjišťuje dostupnost a potřebnost sociálních služeb i na Železnobrodsku. Výsledkem procesu komunitního plánování je strategický dokument – plán rozvoje sociálních služeb (komunitní plán), na který lze pohlížet jako na smlouvu, ve které se účastníci procesu (zadavatelé, poskytovatelé a uživatelé) po vzájemné svobodné rozpravě dohodli na společných cílech a způsobech jejich naplňování. Vznik tohoto dokumentu ale není zdaleka hlavním cílem procesu, protože samotný proces plánování i všechny dílčí aktivity přinášejí jeho účastníkům pozitivní efekty a tím jsou posíleny pocity sounáležitosti a spoluodpovědnosti za veřejné dění.

2.2 Aktéři procesu komunitního plánování

Kvalita sociálních služeb vychází ze skutečných potřeb uživatelů a za předpokladu, že je zachován rovný přístup k příslušníkům sociálně ohrožených skupin. Při komunitním plánování se v diskusi o budoucí podobě sociálních služeb na území Železnobrodsko setkávají uživatelé, poskytovatelé, zadavatelé sociálních služeb a v případě komunitního plánování sociálních služeb na Železnobrodsku jsou tito aktéři podporováni i lidmi z veřejnosti, kteří se o sociální služby zajímají a aktivně je chtějí ovlivnit.

Organizační strukturu komunitního plánování sociálních služeb tvoří Územně řídicí skupina (dále také „ÚŘS“) a tři odborné pracovní skupiny (dále také „OPS“). Těmi jsou OPS „Senioři“, OPS „Zdravotně znevýhodnění“ a OPS „Rodina, děti a mládež“. Proces řídí koordinátor komunitního plánování, který je zaměstnancem Krajského úřadu Libereckého kraje a nebo jiný pověřený pracovník. Získané informace z procesu komunitního plánování sociálních služeb na Železnobrodsku budou zpracovány i do krajského střednědobého plánu sociálních služeb, ze kterého se bude vycházet při financování sociálních služeb v území.

2.3 Sociální služby

Pojem sociální služba definuje zákon č. 108/2006 Sb., o sociálních službách. Sociální služby zahrnují činnosti, které poskytují lidem (např. seniorům, osobám se zdravotním postižením) podporu při sociálním začleňování a ochranu před sociálním vyloučením s cílem umožnit jim zapojení do běžného života společnosti. Zákon o sociálních službách vymezuje sociální služby ve třech základních druzích s určením cílové skupiny uživatelů sociální služby – **sociální poradenství**, **služby sociální péče** (pomáhají lidem udržet si fyzickou a psychickou soběstačnost případně vytváří důstojné prostředí, pokud člověk již není schopen žít ve svém přirozeném prostředí), a **služby sociální prevence** (pomáhají zabránit sociálnímu vyloučení).

Kvalita sociálních služeb vyplývá ze zásad zachování lidské důstojnosti.

Úkolem sociálních služeb je napomáhat osobám řešit jejich nepříznivou sociální situaci, do které se dostaly z důvodu věku nebo nepříznivého zdravotního stavu, pro krizovou sociální situaci, vlivem životních návyků, způsobem života vedoucího ke konfliktu se společností nebo z jiných vážných důvodů.

3 DEMOGRAFICKÁ ANALÝZA

3.1 Územní a správní struktura území

Spádové území ORP Železný Brod se rozkládá na ploše 74 km² a zaujímá 2,3 % území Libereckého kraje. Území správního obvodu tvoří 11 obcí, z nichž statut města má pouze Železný Brod. Obec Zásada byla k 10. 10. 2006 povýšena na městys. Celé území obvodu je rozděleno na 22 katastrů. Díky hustotě osídlení (166,5 obyvatel na 1 km²) se řadí ORP Železný Brod mezi nejlidnatější obvody Libereckého kraje.

Tabulka č. 1:

Správní obvod obce ORP Železný Brod

Kód obce	Obec	Kód k. ú.	Katastrální území
563561	Držkov	632732	Držkov
563617	Jílové u Držkova	660060	Jílové u Držkova
563641	Koberovy	667251	Besedice
		667285	Koberovy
		667315	Vrát
563676	Líšný	685135	Líšný
563684	Loužnice	687570	Loužnice
563747	Pěňčín	719072	Alšovice
		719081	Bratřikov
		719102	Huť
		719111	Jístebsko
563773	Radčice	737429	Radčice
653803	Skuhrov	749028	Skuhrov u Železného Brodu
563846	Vlastiboř	783439	Vlastiboř u Železného Brodu
563854	Zásada	791059	Zásada
563871	Železný Brod	796131	Bzí u Železného Brodu
		644811	Horská Kamenice
		796140	Hrubá Horka
		796158	Chlístov u Železného Brodu
		666906	Jirkov u Železného Brodu
		660914	Střevelná
796221	Železný Brod		

Zdroj: Český statistický úřad - ÚAP ORP Železný Brod

Správní území ORP Železný Brod



3.2 Podnikatelské prostředí

Ve 20. století se na území ORP Železný Brod rozvinul průmysl skla a bižuterie, textilní průmysl zaznamenal koncem minulého století útlum a zemědělství je chápáno v tomto regionu jako doplňkové odvětví. Po roce 1990 nastal značný rozvoj malého a středního podnikání zaměřený zejména na sklářskou výrobu, na stavebnictví a služby. Součástí ekonomiky regionu je i cestovní ruch.

Železnobrodsko je úzce spjato s výrobou skla a bižuterie. Počátky sklářské výroby se datují na přelom 19. a 20. století. V roce 1920 započala činnost první česká odborná škola sklářsko – obchodní, která v Železném Brodě působí dodnes pod názvem Střední uměleckoprůmyslová škola sklářská. Umění místních sklářů získalo věhlas a uznání po celém světě.

Silná orientace subjektů na zpracování skla přinesla z hlediska hospodářské stability území značné potíže s přicházejícím útlumem souvisejícím s hospodářskou krizí. Toto rozvinuté nosné odvětví se dostalo vlivem krize² a poklesem poptávky po výrobcích do existenčních potíží, nastala vlna propouštění zaměstnanců a došlo k uzavření subjektů zabývajících se výrobou skla a bižuterie.

Skrytý potenciál území lze spatřovat v rozmachu drobného a středního podnikání za pomoci daňových úlev ze strany státu a v rozvoji turistického ruchu.

3.3 Lidský potenciál území

Ke konci roku 2010 mělo ve správním obvodu Železný Brod trvalé bydlíště 12 399 obyvatel, tzn. 2,8 % obyvatel Libereckého kraje. Průměrný věk obyvatel tohoto správního obvodu v roce 2010 dosáhl 42,9 let, což byl nejvyšší průměrný věk ve srovnání s ostatními správními obvody v Libereckém kraji. Nejmladší obyvatelé z celého správního obvodu žijí v obci Loužnice (40,2 let). Nejvyšší průměrný věk pak mají obyvatelé obce Vlastiboř, a to 49,1 let (viz tabulka č. 2, graf č. 1).³

² Hospodářská krize trvající od roku 2008. Sklářské subjekty byly zaměřeny hlavně exportně.

³ Zdroj: Český statistický úřad.

Tabulka č. 2:

Vývoj průměrného věku obyvatel v obcích správního obvodu

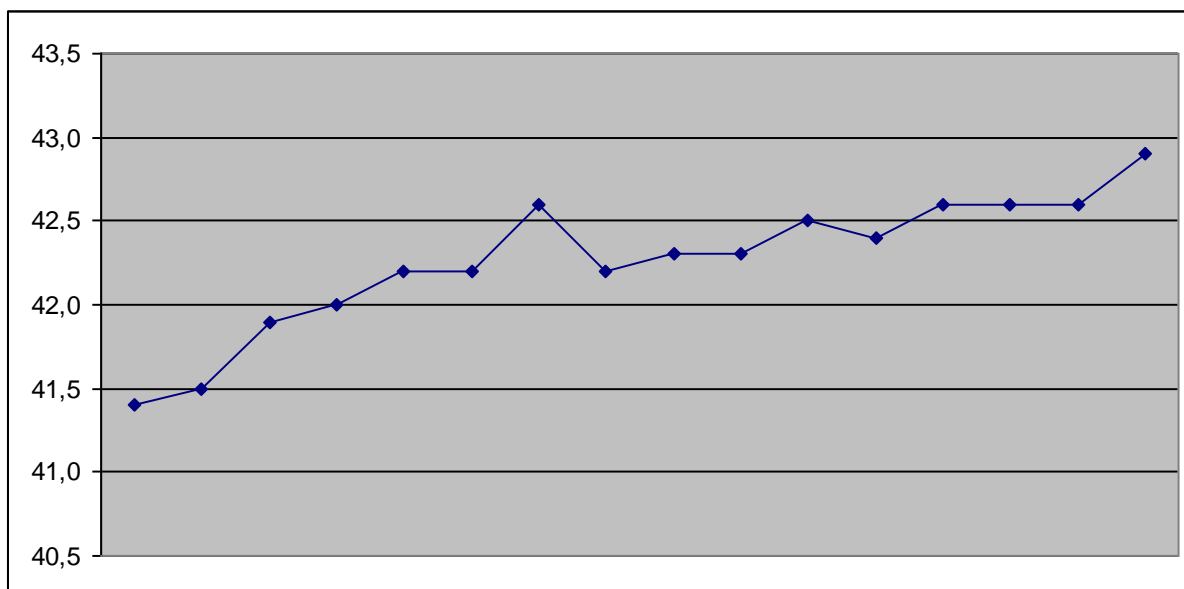
ORP Železný Brod (stav k 31. 12. daného roku)

Kód obce	Název obce	1995	1996	1997	1998	1999	2000	2001	2002	2003	2004	2005	2006	2007	2008	2009	2010
563561	Držkov	39,9	39,8	39,7	40,1	40,2	40,5	40,0	40,7	40,8	40,7	41,3	41,8	42,2	42,4	42,3	42,3
563617	Jílové u Držkova	42,4	41,9	41,4	41,8	41,9	42,1	42,9	42,6	42,3	42,2	42,1	42,6	43,3	42,3	42,5	43,0
563641	Koberovy	38,1	38,4	38,8	38,9	39,1	39,1	38,8	39,1	39,5	39,7	39,7	39,8	40,1	40,3	40,7	41,1
563676	Lišný	45,2	45,3	45,6	46,2	45,8	46,1	45,5	44,7	45,1	46,2	46,5	45,8	46,0	45,9	46,1	46,4
563684	Loužnice	42,6	42,4	41,0	40,6	41,2	41,4	41,7	41,3	40,4	40,2	39,8	40,5	39,9	39,9	40,2	40,4
563749	Pěňčín	40,2	40,4	40,4	40,7	40,7	40,7	40,2	40,4	40,2	40,5	40,6	40,7	40,3	40,1	39,8	39,9
563773	Radčice	45,8	47,6	48,2	48,9	48,3	49,0	47,7	48,2	47,3	47,4	46,1	46,8	46,0	46,5	47,0	47,1
563803	Skuhrov	38,4	38,7	39,4	39,7	40,1	40,1	39,4	40,0	39,5	39,8	39,9	40,2	40,5	39,8	40,5	41,1
563846	Vlastiboř	45,8	47,3	48,3	47,8	46,9	47,7	46,7	46,3	47,4	48,1	47,4	47,0	47,1	47,6	49,1	48,3
563854	Zásada	40,1	40,9	41,4	41,6	41,6	42,2	41,7	41,7	42,5	42,3	42,5	41,9	41,9	41,8	42,0	42,2
563871	Železný Brod	37,5	37,8	38,1	38,4	38,7	39,3	39,7	39,8	40,2	40,6	40,9	41,1	41,5	41,7	41,6	41,8
Průměr za celý SO ORP		41,5	41,9	42,0	42,2	42,2	42,6	42,2	42,3	42,3	42,5	42,4	42,6	42,6	42,6	42,9	43,5

Zdroj: Český statistický úřad

Graf č. 1:

Vývoj průměrného věku obyvatel ORP Železný Brod od roku 1994 do roku 2010



3.4 Nezaměstnanost

K 31. 1. 2011 úřad práce evidoval 760 uchazečů o zaměstnání⁴, z toho bylo 350 žen a 76 osob se zdravotním postižením. V evidenci úřadu práce bylo 26,1% žadatelů evidováno po dobu 6 – 12 měsíců a 24,2% osob po dobu delší než 12 měsíců. Na 1 volné pracovní místo připadlo 56, 7 uchazečů. K uvedenému datu bylo ve správním obvodu 6 318 ekonomicky aktivních obyvatel a míra nezaměstnanosti v celém SO ORP činila 11,5% (viz tabulka č. 3). Nejvyšší nezaměstnanost byla zaznamenána v obci Radčice a to 19,7%, na druhém místě se umístil Železný Brod s 12,6%, kde na jedno volné pracovní místo připadlo 42 uchazečů o práci. Vzhledem k tomu, že je nezaměstnanost na Železnobrodsku vysoká v porovnání s Libereckým krajem i Českou republikou, je třeba s tímto počítat i při dalším plánování sociálních služeb.

Tabulka č. 3:

Registrovaná míra nezaměstnanosti ve SO ORP Železný Brod ve srovnání s Libereckým krajem a celou Českou republikou k 31. 1. 2011

		Míra registrované nezaměstnanosti v %
Česká republika		9,7
Liberecký kraj		10,5
SO ORP Železný Brod		11,4
obec	Držkov	10,7
	Jílové u Držkova	10,2
	Koberovy	10,4
	Líšný	13,1
	Loužnice	11,9
	Pěnčín	10,1
	Radčice	19,7
	Skuhrov	8,4
	Vlastiboř	10,3
	Zásada	9,3
	Železný Brod	12,6

Zdroj: Statistiky úřadů práce

⁴ Zdroj: Statistiky Úřadu práce v Jablonci nad Nisou k 31. 1. 2011

3.5 Demografická situace

Věková struktura obyvatelstva Železnobrodská je v průměru starší než je věková struktura obyvatel v Libereckém kraji a tato věková struktura překračuje i hodnoty celorepublikové (viz tabulka č. 4). V posledních několika letech dochází k růstu porodnosti, proto přirozený přírůstek obyvatelstva mírně roste (viz tabulka č. 5). Je pravděpodobné, že tento jev časem odezní, a to vlivem ukončení produktivního věku silných ročníků (ze 70. let 20. stol.) a také vlivem změny nové vládní sociální politiky.

Tabulka č. 4:

Průměrný věk obyvatel SO ORP Železný Brod ve srovnání s Libereckým kraje a Českou republikou

	Počet bydlících obyvatel	Průměrný věk	Podíl obyvatel ve věku 0 - 14 let na celkovém počtu obyvatel (%)	Podíl obyvatel ve věku 65 let a více na celkovém počtu obyvatel (%)
SO ORP Železný Brod	12 379	42,9	14,13	16,03
Liberecký kraj	439 027	40,1	14,90	14,30
ČR	10 506 813	40,6	14,22	15,22

Zdroj: Český statistický úřad

Z výše uvedených údajů vyplývá, že i při dalším plánování sociálních služeb v regionu je třeba se zaměřit na udržení a rozvoj sociálních služeb pro seniory.

Tabulka č. 5:
Vybrané charakteristiky ORP Železný Brod k 30. 6. 2010

Obec	Kód obce	Počet bydlících obyvatel	Přirozený přírůstek	Saldo migrace	Podíl obyvatel ve věku 0 - 14 let na celkovém počtu obyvatel (%)	Podíl obyvatel ve věku 65 let a více na celkovém počtu obyvatel (%)	Živé narození	Zemřelí	Přistěhovalí	Vystěhovalí
SO ORP - Železný Brod		12 379	74	454	14,13	16,03	1474	1404	2814	2364
obec										
	Držkov 563561	554	-54	-44	13,03	18,63	54	104	94	134
	Jílové u Držkova 563617	210	-34	14	13,83	17,63	14	44	64	54
	Koberovy 563641	1 025	-64	-44	14,03	14,83	74	134	144	184
	Líšný 563676	258	-14	14	9,73	20,93	14	24	74	64
	Loužnice 563684	213	-4	-64	18,33	16,43	34	34	-4	64
	Pěněčín 563749	1 903	104	544	16,13	14,83	314	214	834	294
	Radčice 563773	169	14	54	8,93	26,63	14	-4	74	24
	Skuhrov 563803	529	-14	-14	13,23	14,03	44	54	224	234
	Vlastiboř 563846	129	-14	-14	6,23	25,63	-4	14	24	34
	Zásada 563854	875	-14	-144	13,83	17,03	84	94	314	454
	Železný Brod 563871	6 514	144	144	14,03	15,63	864	724	1614	1474

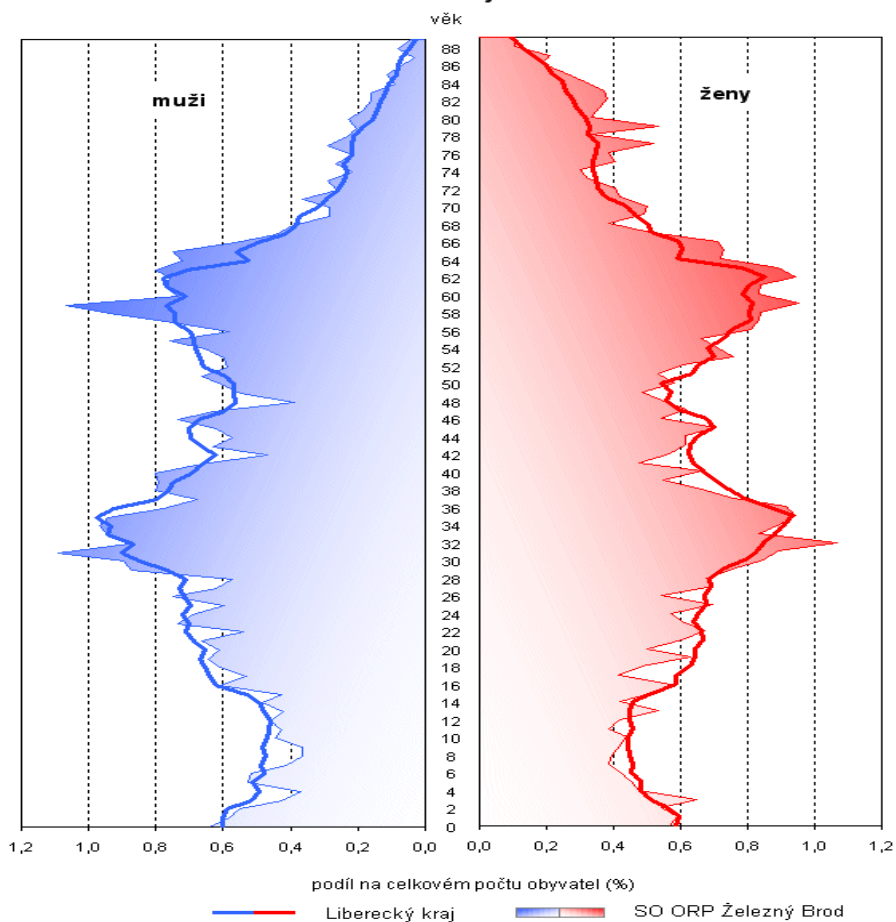
Zdroj: Český statistický úřad

Odhaduje se, že se bilance porodnosti a úmrtnosti se dostane do výraznějších ztrát a obyvatelstvo celého sledovaného území bude stárnout. Tuto skutečnost dokládá i predikce Českého statistického úřadu (viz graf č. 2) a stárnutí povede k růstu nákladů na zdravotní a sociální péči. Vývoj celkového počtu ve správním obvodu bude nejvíce záviset na migrační bilanci, ta bude závislá na sídelní atraktivitě, na nabídce pracovních příležitostí a na občanské vybavenosti jednotlivých obcí SO ORP⁵ Železný Brod.

⁵ SO ORP – Správní obvod obce s rozšířenou působností.

Graf č. 2

Věkové složení obyvatelstva správního obvodu obce s rozšířenou působností Železný Brod a Libereckého kraje k 31. 12. 2009



Zdroj: Český statistický úřad

4 POPIS STAVU SOCIÁLNÍCH SLUŽEB A SLUŽEB SOUVISEJÍCÍCH

4.1 Přehled poskytovatelů sociálních služeb

Pořadové číslo	Název poskytovatele	Poskytované druhy sociálních služeb	Zřizovatel/ právní subjektivita	Cílová skupina
1.	Pečovatelská služba	§ 40 - <i>pečovatelská služba</i>	Město Železný Brod/organizační složka města organizace	Senioři, osoby se zdravotním postižením
2.	D.R.A.K.	§ 65 - <i>sociálně aktivizační služby pro rodiny s dětmi</i>	Občanské sdružení	Rodiny s dětmi
3.	Most k naději	§ 69 - <i>terénní programy</i>	Občanské sdružení	Osoby ohrožené sociálním vyloučením

Přehled poskytovatelů služeb souvisejících

Pořadové číslo	Název poskytovatele	Zřizovatel/právní subjektivita	Cílová skupina
1.	Sdružení zdravotně postižených Železnobrodská	Občanské sdružení	Děti a dospělí osoby - diabetici, osoby s tělesným, zrakovým, sluchovým a onkologickým postižením
2.	Chráněná dílna Jizerka	C+C Cimbál s.r.o.	Osoby se zdravotním postižením
3.	Dům dětí a mládeže Mozaika	Město Železný Brod/organizační složka města	Rodiny s dětmi, děti a mládež
4.	Poskytování služeb pro rodinu a domácnost	Adéla Fleišerová/ OSVČ	Osoby, děti a mládež se sníženou soběstačností, rodiny



evropský
sociální
fond v ČR



OPERAČNÍ PROGRAM
LIDSKÉ ZDROJE
A ZAMĚSTNANOST

PODPORUJEME
VAŠI BUDOUCNOST
www.esfcr.cz

Kromě uvedených služeb je na celém území Železnobrodsko rozvinuta bohatá spolková činnost a poskytování služeb neformální cestou, tj. sousedská výpomoc a pomoc rodiny. Tato kapitola posuzuje stav sociálních služeb dle zákona č. 108/2006 Sb., o sociálních službách, který je popsán na základě poznatků pracovníků odborných pracovních skupin a odborného koordinátora komunitního plánování sociálních služeb na Železnobrodsku. Sociální služby se dělí na sociální poradenství, služby sociální péče a služby sociální prevence.

4. 2 Sociální poradenství

Sociální poradenství se dělí na základní sociální poradenství a odborné sociální poradenství. Základní sociální poradenství jsou povinni poskytnout všichni poskytovatelé sociálních služeb a to bez ohledu na to, kdo o radu požádá. Odborné poradenství poskytují specializované poradny. Sociální poradenství poskytují pro SO ORP Železný Brod:

4. 2. 1 Odbor sociálních věcí

a) Rodina a děti:

- Výkon sociálně právní ochrany dětí,
- kurátorskou činnost pro děti a mládež,
- sociálně právní poradenství.

b) Senioři a zdravotně postižení občané:

- Poskytování příspěvku na péči dle zákona č. 108/2006 Sb. – počet příjemců viz tabulka č. 6,
- poskytování dávek a mimořádných výhod dle vyhlášky č. 182/1991 Sb. – viz tabulka č. 7,
- evidenci a vyřízení žádostí do domu s pečovatelskou službou,
- poskytování informací směřujících k řešení nepříznivé sociální situace prostřednictvím sociální služby.

c) Ostatní:

- Poskytování dávek pomoci v hmotné nouzi,
- zajišťování péče o občany ohrožené sociálním vyloučením.

4.2.2 Pečovatelská služba (str. 20)

4.2.3 D.R.A.K., o.s. (str. 22)

4.2.4 Most k naději, o.s. (str. 22)

Tabulka č. 6.:
Oprávnění příjemci příspěvku na péči vyplaceného MěÚ v Železném Brodě k 30. 12. 2010

OBEC	OSOBY DO 18 LET (počet oprávněných osob)								OSOBY STARŠÍ 18 LET (počet oprávněných osob)								OBEC Celkem
	stupeň závislosti								stupeň závislosti								
	I.		II.		III.		IV.		I.		II.		III.		IV.		
	MUŽI	ŽENY	MUŽI	ŽENY	MUŽI	ŽENY	MUŽI	ŽENY	MUŽI	ŽENY	MUŽI	ŽENY	MUŽI	ŽENY	MUŽI	ŽENY	
Držkov									4	8	3	5	2	2	2	4	30
Jílové u Držkova										1		2		1			4
Koberovy				1					3	8	2	6	2	1	1	1	25
Líšný									2	7	3	2	1	1			16
Loužnice													1		1	1	3
Pěnčín	1	1							9	10	3	13	4	6	4	2	53
Radčice										3	1	1		1			6
Skuhrov									1	2	1	2		2		2	10
Vlastiboř										2	1	4	2	1			10
Zásada			1		1		1		4	9	1	5	4	2		1	29
Železný Brod	5	7		1	1	1	1		19	54	22	48	15	27	14	17	232
ORP CELKEM	14		3		3		2		146		125		75		50		418

Zdroj: Zpracováno na základě podkladů z MěÚ Železný Brod

Tabulka č. 7
Počet osob se zdravotním postižením ve SO ORP Železný Brod

	Osoby do 18 let			Osoby 18 let a starší			Celkem osob za obec
	Stupeň postižení			Stupeň postižení			
	I.	II.	III.	I.	II.	III.	
Držkov			2	11	66	12	91
Jílové u Držkova				2	9	1	12
Koberovy			3	9	54	13	79
Líšný				4	15		19
Loužnice			1	2	17	1	21
Pěnčín			1	37	186	28	252
Radčice				5	19	3	27
Skuhrov				7	28	2	37
Vlastiboř				3	16	6	25
Zásada			2	15	77	15	109
Železný Brod		4	5	69	348	58	484
ORP CELKEM		4	14	164	835	139	1156



evropský
sociální
fond v ČR



EVROPSKÁ UNIE



OPERAČNÍ PROGRAM
LIDSKÉ ZDROJE
A ZAMĚSTNANOST

PODPORUJEME
VAŠI BUDOUCNOST
www.esfcr.cz

5 POSKYTOVATELÉ SOCIÁLNÍCH SLUŽEB DLE ZÁKONA Č. 108/2006 Sb., O SOCIÁLNÍCH SLUŽBÁCH

5.1 Popis stavu sociálních služeb

5. 1. 1 Služby sociální péče – pečovatelská služba § 40

Pečovatelská služba je druhem sociální služby, tzv. službou sociální péče, která napomáhá lidem zajistit fyzickou soběstačnost a nabízí pomoc při zvládnutí úkonů při péči o vlastní osobu a jejich domácnost.

Pečovatelská služba je terénní sociální služba poskytovaná ve vymezeném čase v domácnostech nebo v zařízeních sociálních služeb. Služba je určena zejména seniorům a lidem se zdravotním postižením. Pečovatelé pomáhají člověku zvládnout péči o sebe a o domácnost.

Pečovatelská služba Železný Brod

Posláním Pečovatelské služby Železný Brod (dále také „PS ŽB“) je zajišťování služeb pro důstojný a co nejvíce samostatný život klientů, jejichž možnosti a schopnosti jsou sníženy v oblastech sebeobsluhy a péči o domácnost. Pečovatelská služba svou činností podporuje uživatele, aby mohli co nejdéle žít ve vlastním prostředí doma nebo v pečovatelských domech. O tuto sociální službu zájemci žádají buď osobně u vedoucí pečovatelské služby nebo prostřednictvím sociálního odboru a u lékařů.



evropský
sociální
fond v ČR



EVROPSKÁ UNIE



OPERAČNÍ PROGRAM
LIDSKÉ ZDROJE
A ZAMĚSTNANOST

PODPORUJEME
VAŠI BUDOUCNOST
www.esfcr.cz

Cílem služby je:

- Zajistit občanům města Železný Brod a spádových obcí dostupnou terénní pečovatelskou službu,
- respektovat a podporovat dosavadní způsob života ve vlastním prostředí,
- zajistit spokojenost se službami,
- pomáhat uživatelům udržet si rodinné a přátelské vazby,
- vést uživatele k soběstačnosti s ohledem na jeho fyzický i psychický stav,
- pomáhat při naplňování osobních cílů,
- poskytovat služby dle jejich individuálních potřeb,
- podporovat zájmové a kulturní vyžití uživatelů,
- zajistit dobrou informovanost o poskytovaných službách.

Kapacita pečovatelské služby pro správní území je 120 osob. Tato služba sociální péče je poskytována v bytech domů s pečovatelskou službou v Železném Brodě a ve Bzí, dále v území správního obvodu města Železný Brod a ve spádových obcích, které mají se zřizovatelem uzavřenou dohodu o poskytování pečovatelské služby.

Provozní doba služby je od pondělí do pátku od 6:30 do 19:00 hodin.

5. 2 Služby sociální prevence

Tyto služby napomáhají zabránit sociálnímu vyloučení osob, které jsou přímo ohroženy krizovou sociální situací, životními návyky a způsobem života vedoucí ke konfliktu se společností. Cílem těchto služeb je především napomáhat osobám v překonání jejich nepříznivé sociální situace a chránit společnost před vznikem a šířením nežádoucích společenských jevů. Tyto služby jsou poskytovány klientům zdarma. Na Železnobrodsku v současné době působí dva poskytovatelé služeb sociální prevence, jejichž financování je zajištěno díky individuálnímu projektu kraje IP 1 – „Služby sociální prevence v Libereckém kraji.“

5.2.1 Sociálně aktivizační služby pro rodiny s dětmi § 65

Poskytovatel (občanské sdružení D.R.A.K.) nabízí rodinám s dětmi pomoc se zvládnutím dopadů dlouhodobě krizové situace rodiny nebo jejího člena. Tato služba navazuje na práci sociálních pracovníků odboru sociálních věcí MěÚ v Železném Brodě.

5.2.2 Terénní programy § 69

Poskytovatel této služby (Most k naději, o.s.) realizuje tuto službu s cílem vyhledávat osoby, které žijí rizikovým způsobem života nebo žijí v krizových lokalitách a pomáhá jim v minimalizaci rizik, které jsou spojené s tímto způsobem života a snaží se o jejich začlenění do společnosti.

5.3 Služby související

Chráněná dílna - Jizerka

Dům dětí a mládeže - Mozaika

Aktivita Občanského sdružení pro zdravotně postižené Železnobrodská

Dobrovolnictví

Spolková činnost

5.4 Přehled výdajů na sociální služby obcí ve správním obvodu ORP Železný Brod

§ 40 – Pečovatelská služba

Počet registrovaných poskytovatelů: 1
 Poskytovatel čerpá dotaci MPSV: ANO

Počet uživatelů podle obcí ve SO ORP Železný Brod⁶

Držkov:	0
Jílové u Držkova:	6
Koberovy:	1
Líšný:	2
Loužnice:	0
Pěňčín:	0
Radčice:	2
Skuhrov:	0
Vlastiboř:	2
Zásada:	0
Železný Brod:	107

Výše dotace MPSV na rok 2010: 900 000,- Kč

Příspěvek z rozpočtu jednotlivých obcí⁷:

Držkov:	0
Jílové u Držkova:	7 944,-
Koberovy:	0
Líšný:	0
Loužnice:	0
Pěňčín:	0
Radčice:	3 451,-
Skuhrov:	0
Vlastiboř:	2 555,-
Zásada:	0
Železný Brod:	1 169 680,-
<u>Náklady na uživatele:</u>	17 370,-
<u>Průměrná úhrada od uživatele:</u>	4 071,-

⁶ Tyto údaje jsou aktuální za rok 2010

⁷ Za rok 2010

6 POPIS SITUACE V NAVAZUJÍCÍCH OBLASTECH

6.1 Školství

Železnobrodsko má kvalitní síť školských, školních a předškolních zařízení. Město Železný Brod je zřizovatelem dvou základních škol, dvou mateřských škol, základní umělecké školy a domova dětí a mládeže. Kraj je zřizovatelem jedné základní školy, dvou středních škol a domova mládeže.

Ve spádových obcích jsou čtyři základní školy a čtyři mateřské školy. Jedná se o obce Huntířov, Koberovy, Pěnčín a Zásada.

6.2 Zdravotnictví

Železnobrodsko je optimálně pokryto zdravotnickými službami. Obyvatelům většiny obcí však není dostupný praktický lékař v místě jejich bydliště, proto navštěvují své praktické lékaře i specialisty v samotném Železném Brodě a v dalších větších městech mimo ORP Železný Brod.

V Železném Brodě jsou zdravotnické služby soustředěny převážně v budově polikliniky, která sídlí v ulici Jarní 53. Jsou zde soustředěny ordinace praktických i odborných lékařů např. ordinace ORL, psychiatrie, chirurgie, ortopedie, alergologie a další. Budova je zcela bezbariérová a je zde také umístěna lékárna. Poliklinika slouží pro občany Železného Brodu i okolních obcí.

Ve městě dále působí řada praktických i odborných lékařů, kteří provozují praxi ve svých ambulancích. Obyvatelé města i spádových obcí dále využívají služeb nemocnic v Jablonci nad Nisou, Turnově, Tanvaldě a Semilech.

Z výše uvedeného je patrné, že péče o občany z hlediska zdravotního je dostačující.

Oblasti školství a zdravotnictví jsou úzce propojena s oblastí sociální, a proto je třeba se v komunitním plánování sociálních služeb zmínit i o těchto resortech. Zástupci škol i zdravotnictví jsou členy pracovních skupin. Při další etapě plánování sociálních služeb je i nadále třeba nastolit úzkou spolupráci mezi všemi těmito resorty (např. při prevenci patologických jevů u dětí a mládeže, dále při péči o seniory, kdy je nutné vzájemné propojení služeb sociálních a služeb zdravotních).

7 ANALYTICKÉ ZÁVĚRY

7.1 SWOT analýza Železnobrodsko

SWOT analýza – stávající stav na Železnobrodsku

Silné stránky (S)	Slabé stránky (W)
<ul style="list-style-type: none"> - schválení procesu komunitního plánování samosprávami - existence pečovatelské služby - zvýšený zájem o sociální služby - existence informovanosti obyvatel o Pečovatelské službě Žel. Brod na internetových stránkách města a formou propagační brožury - vyšší množství zájemců o práci v oblasti sociálních služeb - fungující sousedská výpomoc v malých obcích - zřízení veřejně prospěšných pracovních míst pro nezaměstnané spoluobčany - existence občanského sdružení pro zdravotně postižené a jeho činnost, které částečně zastupuje činnosti, které by jinak mohl vykonávat poskytovatel dle zákona č. 108/2006 Sb. o sociálních službách, - pořádání rekondičních pobytů a výletů a výuka znakové řeči Sdružením pro ZP Železnobrodsko - existence chráněné dílny v Železném Brodě - existence organizace DDM Mozaika a fungování mateřského klubu v rámci DDM - existence vědomí potřebnosti volnočasových aktivit dětí a mládeže jako smysluplného trávení volného času 	<ul style="list-style-type: none"> - neexistence strategického plánu obce - složitý proces při registraci organizací poskytující sociální služby a složitost právních předpisů s ní souvisejících - nedostatečná kapacita terénních a ambulantních sociálních služeb (pečovatelská služba je dosud poskytována prostřednictvím PS ŽB – plná vytiženost PS ŽB) - absence centra denních služeb pro seniory a osoby se zdravotním postižením – „Domovinka“ - nedostatek parkovacích míst pro invalidy - špatný přístup na jednotlivé instituce ve městě (banky, pošta, úřady.....) - chybějící bezbariérový přístup k lékařům (bezbariérově je řešena jen poliklinika v Ž. B.) - absence odlehčovacích služeb - neochota příjemců příspěvku na péči si pořizovat sociální služby za tento příspěvek - nedostatečná informovanost veřejnosti o problematice sociální péče a sociálních služeb - malá finanční gramotnost u některých skupin občanů - rozmáhání sociálně patologických jevů (drogy, alkoholismus, rušení nočního klidu, šikana) - chybějící vyžití – „street aktivity“ pro mládež - absence nízkoprahového zařízení pro děti a mládež

Příležitosti (O)	Hrozby (T)
<ul style="list-style-type: none"> - podpora udržitelnosti procesu plánování komunitní metodou - podpora vzájemné spolupráce mezi mládeží, seniory a zdravotně postiženými - zapojení mládeže do sociální problematiky - intenzivní činnost ze strany městské policie zejména v oblasti eliminace sociálně patologických jevů - možnost využití studentů Střední zdravotní školy v Turnově pro práci v pečovatelské službě (studenti by získali i praxi) - možnost působení poskytovatelů sociálních služeb v ORP Železný Brod, kteří mají celokrajskou působnost - snaha o rozšíření terénní pečovatelské služby - možnost zřízení denního centra pro seniory a zdravotně postižené - rozšíření nabídky pracovních míst v chráněné dílně - zvyšování kvalifikace poskytovatelů sociálních služeb - získávání finančních prostředků z fondů EU a EHS - vytvoření centra pro komplexní poradenství s účastí externích odborníků - podpora zřízení centra pro rodiny s dětmi, mateřského centra - dostatek finančních prostředků pro DDM - obnovení pískovišť na dětských hřištích - podpora propagace sociálních služeb a tím i zvýšení informovanosti obyvatel o sociálních službách - rozvinutí spolupráce s dalšími institucemi, kterých se sociální služby dotýkají (zdravotnictví, policie, úřady práce, školy...) - poskytování služeb pro občany formou dobrovolnictví - přemístění Městské knihovny ze současné lokality s výskytem sociálně patologických jevů 	<ul style="list-style-type: none"> - ztráta podpory sociálních služeb státem, krajem a obcemi - ztráta zájmu politického vedení samospráv o proces plánování sociálních služeb metodou komunitního plánování - nedostatek finančních prostředků - stále se měnící legislativa - problémy s legislativními předpisy z důvodu složitosti a jejich nepochopení pro laickou veřejnost - malá návratnost peněz u příspěvku na péči zpět do systému sociálních služeb - demografický vývoj obyvatelstva - lidé na Železnobrodsku patří k nejstarším v Libereckém kraji - narůstající fenomén zadlužování domácností - vysoká nezaměstnanost v regionu a malé množství pracovních příležitostí – hrozící nárůst jedinců, kteří budou sociálně vyloučeni - nárůst sociálně patologických jevů – násilí, šikana, užívání drog, bezdomovectví

7.2 Analytické závěry a doporučení pro návrhovou část komunitního plánu

Analytické závěry vychází ze SWOT analýzy pracovních skupin a staly se podkladem pro formulaci cílů a jednotlivých priorit návrhové části komunitního plánu sociálních služeb.

Analytické závěry pracovní skupiny: SENIŘI

- Existence finanční podpory a zajištění udržitelnosti pečovatelské služby samosprávou,
- stárnoucí populace,
- neexistence odlehčovacích a ambulantních služeb,
- nedostatečná kapacita terénních služeb,
- rozvoj dobrovolnictví,
- nedostatečná informovanost veřejnosti.

Analytické závěry pracovní skupiny: ZDRAVOTNĚ ZNEVÝHODNĚNÍ

- Existence a podpora činnosti občanského sdružení pro zdravotně postižené, které poskytuje kvalitní služby a částečně zastupuje činnosti, které by jinak musel vykonávat poskytovatel dle zákona č.108/2006 Sb. o sociálních službách,
- absence centra denních služeb pro osoby se zdravotním postižením,
- nedostatečná informovanost veřejnosti,
- rozvoj dobrovolnictví.

Analytické závěry pracovní skupiny: RODINA, DĚTI A MLÁDEŽ

- Výskyt nežádoucích sociálně patologických jevů se zaměřením na monitoring drogové scény a řešení této problematiky, které povede k pozitivní změně,
- chybějící nízkoprahový klub pro děti a mládež,
- chybějící poradenské služby (psycholog, terapie pro rodinu, manželství a mezilidské vztahy),
- nedostatečné služby pro komplexní práci s rodinou i se zaměřením na finanční gramotnost.

Návrhová část

8 DLOUHODOBÁ VIZE DO ROKU 2020

Dlouhodobá vize obsahuje výstupy SWOT analýzy a vychází z analytických závěrů komunitního plánu. Jedná se o představu budoucího stavu sociálních služeb v regionu. Snahou je zachování a rozvoj potřebných sociálních služeb, což je předpoklad pro kvalitní, dostupnou a efektivní síť sociálních služeb a služeb navazujících.

Železnobrodsko má v roce 2020 kvalitní, dostupnou a efektivní síť sociálních služeb a služeb navazujících. Služby jsou vzájemně koordinované, je zajištěn stabilní systém jejich financování a veřejnost je o službách dostatečně informována. Občané žijí v tomto regionu s pocitem bezpečí a s vědomím, že jim v případě potřeby bude poskytnuta adekvátní pomoc.

9 STRATEGICKÉ CÍLE DO ROKU 2015

Strategické cíle vyjadřují hlavní směry rozvoje sociálních služeb. Vychází ze struktury cílových skupin uživatelů a byly stanoveny na základě skutečných potřeb v území. Každý strategický cíl obsahuje komentář a indikátory plnění.

Cíl 1 – Dobrá dostupnost informací a osvěta v oblasti sociálních služeb

Komentář:

K naplnění tohoto cíle je třeba uskutečnit medializaci problematiky poskytování sociálních služeb, problémů a i úspěchů, které s tím úzce souvisejí. Důležitá je všestranná komunikace, propojování informací v rámci celého území s vazbou na kraj, zpracování nejrůznějších druhů výstupů a zajištění jejich dostupnosti celé široké veřejnosti, jak odborné, tak i laické.

Tím, že budou poskytovatelé sociálních služeb vzájemně spolupracovat, informace budou poskytovány různým způsobem, dojde ke snížení počtu osob, kterým nebude sociální služba poskytnuta a tím nebude docházet k jejich sociálnímu vyloučení. Je však nutné do tohoto procesu zapojit všechny aktéry – ze sociální oblasti i ostatních oblastí. Prioritou je propagace terénních a ambulantních služeb.

Indikátory plnění:

Vydávání aktualizovaných letáků, brožur

Vydávání informačních materiálů pro uživatele specifických cílových skupin (např. nevidomé občany)

Počet neuspokojených klientů

Pravidelně aktualizované webové stránky

Cíl 2 - Zajištění optimální péče o seniory

Komentář:

Naplněním cíle dojde k zachování stávajících sociálních služeb pro seniory a zřízení ambulantní služby: Centrum denních služeb „Domovinka“.

Indikátory plnění:

Počet uzavřených smluv s uživateli
Počet neuspokojených uživatelů
Počet kontaktů
Využití příspěvků na péči

Cíl 3 - Podpora sociální integrace osob se zdravotním postižením

Komentář:

Cíl bude dosažen v případě, že bude zajištěna činnost a kvalitní fungování OS ZP ŽB a případně i rozvoj dobrovolnictví. Dojde ke zřízení ambulantní služby Centra denních služeb „Domovinky“.

Indikátory plnění:

Počet dobrovolníků
Počet kontaktů (využitelnost sociální služby)
Počet neuspokojených uživatelů

Cíl 4 - Podpora a pomoc rodinám s dětmi, sanace rodiny

Komentář:

Na Železnobrodsku chybí poradenské služby (psycholog, terapie pro rodinu, manželství a mezilidské vztahy)
Na Železnobrodsku nepůsobí soustavně organizace, která by poskytovala komplexní služby pro rodiny (sanace rodiny) i se zaměřením na finanční gramotnost

Indikátory plnění:

Počet kontaktů
Počet neuspokojených uživatelů
Počet předlužených domácností
Stav kriminality

Cíl 5 - Podpora prevence vzniku nežádoucích sociálně patologických jevů mezi dětmi a mládeží - pomoc osobám ohroženým sociálním vyloučením

Komentář:

K naplnění cíle přispěje vznik nízkoprahového klubu pro děti a mládež. Tím se rozšíří nabídka volnočasových aktivit pro cílovou skupinu, která osloví všechny kategorie dětí a mládeže. Součástí naplnění cíle je terénní práce s dětmi a mládeží, pohybující se v lokalitách výskytu nežádoucích sociálně patologických jevů.

Indikátory plnění:

Vznik a fungování nízkoprahového klubu
Počet volnočasových programů
Počet kontaktů (využitelnost sociální služby)
Stav kriminality
Vnímání pocitu bezpečí
Počet terénních pracovníků

9.1 Strategické cíle a jejich vazba na Střednědobý plán rozvoje sociálních služeb Libereckého kraje (dále SPRSS LK)

Cíl 1 – Dobrá dostupnost informací a osvěta v oblasti sociálních služeb

SPRSS LK: HC7 Zvýšení odborných znalostí a dovedností zadavatelů a poskytovatelů sociálních služeb a informovanosti uživatelů všech cílových skupin

HC9 Zajištění mezirezortní spolupráce všech zainteresovaných složek, jejichž činnost souvisí s poskytováním sociálních služeb pro příslušné cílové skupiny



evropský
sociální
fond v ČR



EVROPSKÁ UNIE



OPERAČNÍ PROGRAM
LIDSKÉ ZDROJE
A ZAMĚSTNANOST

PODPORUJEME
VAŠI BUDOUCNOST
www.esfcr.cz

Cíl 2 - Zajištění optimální péče o seniory

SPRSS LK: HC2 Rozvoj a podstatné zvýšení podílu služeb sociální péče poskytovaných v přirozeném prostředí uživatele, využívání terénních a ambulantních služeb větším počtem uživatelů a podstatné snížení počtu uživatelů pobytových služeb

HC5 Zavedení systému hodnocení kvality sociálních služeb, jejich standardizace a realizace rozvojových plánů jednotlivých služeb

Cíl 3 - Podpora sociální integrace osob se zdravotním postižením

SPRSS LK: HC1 Dosažení sociální integrace v komunitách a snížení počtu osob ohrožených sociálním vyloučením

HC2 Rozvoj a podstatné zvýšení podílu služeb sociální péče poskytovaných v přirozeném prostředí uživatele, využívání terénních a ambulantních služeb větším počtem uživatelů a podstatné snížení počtu uživatelů pobytových služeb

Cíl 4 - Podpora a pomoc rodinám s dětmi, sanace rodiny

SPRSS LK: HC1 Dosažení sociální integrace v komunitách a snížení počtu osob ohrožených sociálním vyloučením

HC3 Optimalizace stávající sítě služeb sociální prevence a zajištění jejich dostupnosti, kvality a efektivity

HC9 Zajištění meziresortní spolupráce všech zainteresovaných složek, jejichž činnost souvisí s poskytováním sociálních služeb pro příslušné cílové skupiny osob

Cíl 5 - Podpora prevence vzniku nežádoucích sociálně patologických jevů mezi dětmi a mládeží, pomoc osobám ohroženým sociálním vyloučením

- SPRSS LK: HC1 Dosažení sociální integrace v komunitách a snížení počtu osob ohrožených sociálním vyloučením
- HC3 Optimalizace stávající sítě služeb sociální prevence a zajištění jejich dostupnosti, kvality a efektivity
- HC9 Zajištění meziresortní spolupráce všech zainteresovaných složek, jejichž činnost souvisí s poskytováním sociálních služeb pro příslušné cílové skupiny osob

10 STANOVENÍ PRIORITY PRACOVNÍCH SKUPIN

Jednotlivé priority byly stanoveny v návaznosti na analytické závěry, strategické cíle a dlouhodobou vizi komunitního plánu. Vycházejí z potřeb jednotlivých cílových skupin a byly odsouhlaseny na jednání pracovních skupin komunitního plánování sociálních služeb a byly projednány Územně řídicí skupinou.

Priority pracovních skupin: SENIOŘI a ZDRAVOTNĚ ZNEVÝHODNĚNÍ

- Potřeba vybudování střediska osobní hygieny v rámci rozšíření PS ŽB
- Zajištění vyšší informovanosti – oslovování veřejnosti
- Udržitelnost pečovatelské služby Železný Brod
- Podpora činnosti sdružení pro zdravotně postižené (ZP)
- Zajišťování návazných služeb a služeb souvisejících pro seniory a ZP (centrum denních služeb – „Domovinka“)
- Zjišťování zájmu o neformální poskytování služeb formou dobrovolnictví

Priority pracovní skupiny: RODINA, DĚTI A MLÁDEŽ

- Podpora zřízení nízkoprahového centra pro děti a mládež
- Zajištění činnosti psychologa, který by se zabýval komplexním poradenstvím včetně terapie pro rodinu, manželství a mezilidské vztahy
- Komplexní práce s rodinou i se zaměřením na finanční gramotnost
- Monitoring drogové scény a řešení této problematiky, která povede k pozitivní změně

10.1 Karty aktivit

V jednotlivých kartách aktivit jsou zpracovány některé ze stanovených priorit pracovních skupin, jejichž prostřednictvím budou naplněny strategické cíle a dlouhodobá vize. Priority byly projednány jednotlivými odbornými pracovními skupinami i Územně řídicí skupinou. Karty aktivit obsahují název a další identifikační údaje (např. cílová skupina uživatelů, doba realizace, vazba na strategický cíl, finanční náklady na realizaci a další).

KARTA AKTIVITY	
Číslo aktivity:	O1
Název aktivity	Zajištění informovanosti veřejnosti o sociálních službách a službách souvisejících
Vazba na dílčí cíl:	Cíl 1 - Dobrá dostupnost informací a osvěta v oblasti sociálních služeb
Cílové skupiny uživatelů:	veřejnost
Dotčené druhy sociálních služeb (§):	Služby dle zákona č. 108/2006 Sb., o sociálních službách a služby související
Doba realizace:	2012 +
Zahájení:	2012 +
Ukončení:	
Územní působnost:	ORP Železný Brod
Garant aktivity:	Město Železný Brod, poskytovatelé sociálních služeb a služeb souvisejících
Partneři aktivity:	Spádové obce
Celkové náklady:	1. Informační list ve zpravodaji 2. Leták pro Železný Brod a spádové obce – vytvoření a tisk cca 2 tis. Kč.
Rozdělení nákladů:	
Zdroje financování:	Obce ORP Železný Brod, EU
Další potřebné zdroje nefinanční:	Po ukončení diskuze, je třeba součinnost všech aktérů (obce, Město Železný Brod)
Rizika realizace:	Absence finančních prostředků
Komentář:	Město Železný Brod vydává měsíční zpravodaj, který je určený pro všechny domácnosti ve městě. Počítá se, že součástí tohoto zpravodaje bude každý měsíc informace o sociálních službách i službách souvisejících. Bude vydán informační leták o poskytovatelích sociálních služeb i služeb souvisejících i s uvedením kontaktů. Vytvořený leták bude zaslán i spádovým obcím a také bude zveřejněn na webových stránkách jednotlivých obcí.
Poznámky:	

KARTA AKTIVITY	
Číslo aktivity:	O2
Název aktivity	Zajišťování návazných služeb pro seniory a zdravotně postižené – centrum denních služeb
Vazba na dílčí cíl:	Cíl 2 – Zajištění optimální sítě pro seniory Cíl 3 - Podpora sociální integrace osob se zdravotním postižením
Cílové skupiny uživatelů:	Senioři, osoby se zdravotním postižením
Dotčené druhy sociálních služeb (§):	§ 45 centra denních služeb
Doba realizace:	2012 -2013
Zahájení:	2012
Ukončení:	2013
Územní působnost:	ORP Železný Brod
Garant aktivity:	Město Železný Brod
Partneři aktivity:	Liberecký kraj Město Železný Brod
Celkové náklady:	Celkové náklady činí: bude upřesněno
Rozdělení nákladů:	Investiční náklady: budou upřesněny až po výběru místa ke zřízení
	Provozní náklady: 300 tis. Kč pro cca 10 klientů ročně
Zdroje financování:	EU, MPSV ČR, Liberecký kraj, rozpočet Města Železný Brod a spádových obcí
Další potřebné zdroje nefinanční:	Po uzavření diskuze je třeba součinnost všech aktérů (Liberecký kraj, obce ORP Železný Brod).
Rizika realizace:	Absence finančních prostředků, nezáměr o poskytované sociální služby.
Komentář:	Tato aktivita se bude realizovat v návaznosti na výsledky dotazníkového šetření a skutečného zájmu občanů o tuto službu.
Poznámky:	

KARTA AKTIVITY	
Číslo aktivity:	O3
Název aktivity	Udržení stávající sítě sociálních služeb pro skupinu seniorů a zdravotně postižených
Vazba na dílčí cíl:	Cíl 2 - Zajištění optimální péče o seniory Cíl 3 - Podpora sociální integrace osob se zdravotním postižením
Cílové skupiny uživatelů:	Senioři Osoby se zdravotním postižením
Dotčené druhy sociálních služeb (§):	§ 40 pečovatelská služba, a služby související (Sdružení zdravotně postižených Železnobrodská o.s. - dobrovolnictví)
Doba realizace:	2011+
Zahájení:	2011+
Ukončení:	
Územní působnost:	ORP Železný Brod
Garant aktivity:	Spádové obce, Město Železný Brod, Liberecký kraj, MPSV ČR
Partneři aktivity:	Spádové obce
	Liberecký kraj
	MPSV ČR
Celkové náklady:	Celkové náklady budou stanoveny na základě celkových rozpočtových nákladů v daném roce.
Rozdělení nákladů:	
	§ 40 pečovatelská služba: cca 2 100 000,-- Kč ročně
Zdroje financování:	Město Železný Brod, MPSV ČR, Liberecký kraj, fondy, spádové obce, uživatelé
Další potřebné zdroje nefinanční:	
Rizika realizace:	Absence finančních prostředků, nezáměr o služby ze strany cílových skupin, změna politické situace.
Komentář:	
Poznámky:	

KARTA AKTIVITY	
Číslo aktivity:	O4
Název aktivity	Zřízení nízkoprahového klubu pro děti a mládež na Železnobrodsku
Vazba na dílčí cíl:	Cíl 5 - Podpora prevence vzniku sociálně patologických jevů mezi dětmi a mládeží
Cílové skupiny uživatelů:	Děti a mládež, osoby ohrožené sociálním vyloučením
Dotčené druhy sociálních služeb (§):	§ 62 Nízkoprahová zařízení pro děti a mládež
Doba realizace:	2012+
Zahájení:	2011
Ukončení:	
Územní působnost:	ORP Železný Brod
Garant aktivity:	Město Železný Brod, ORP Železný Brod
Partneři aktivity:	Liberecký kraj, Liberecké romské sdružení o. s.
Celkové náklady:	Náklady budou stanoveny na základě rozpočtových nákladů poskytovatele na daný rok
Rozdělení nákladů:	Náklady investiční nelze určit, budou stanoveny až po zajištění vhodného prostoru – nyní se prostory hledají
Zdroje financování:	MPSV ČR, Liberecký kraj, Město Železný Brod, spádové obce, granty nadací, sponzoři
Další potřebné zdroje nefinanční:	Spolupráce s dalšími organizacemi (školy, psychologické poradny, sociální odbor) k vyhledání uživatelů služeb.
Rizika realizace:	Nebudou nalezeny vhodné prostory pro poskytování služby, nezáměr o službu ze strany cílové skupiny, nedostatek finančních prostředků na provoz, nedostatečná kapacita při velkém zájmu uživatelů.
Komentář:	Město Železný Brod navázalo předběžnou spolupráci s poskytovatelem služby – s LRS o.s. a hledá vhodné prostory pro poskytování služby.
Poznámky:	



evropský
sociální
fond v ČR



EVROPSKÁ UNIE



OPERAČNÍ PROGRAM
LIDSKÉ ZDROJE
A ZAMĚSTNANOST

PODPORUJEME
VAŠI BUDOUCNOST
www.esfcr.cz

KARTA AKTIVITY	
Číslo aktivity:	O5
Název aktivity	Vytvoření pracovního místa pro psychologa a odborné sociální poradenství
Vazba na dílčí cíl:	Cíl 4 - Podpora a pomoc rodinám s dětmi, sanace rodiny
Cílové skupiny uživatelů:	Rodiny s dětmi
Dotčené druhy sociálních služeb (§):	§37 sociální poradenství
Doba realizace:	2012+
Zahájení:	2012+
Ukončení:	
Územní působnost:	ORP Železný Brod
Garant aktivity:	Zdravotní pojišťovny, Liberecký kraj
Partneři aktivity:	Město Železný Brod, ORP Železný Brod
Celkové náklady:	Mzdové a provozní náklady činí cca 720 tis. Kč
Rozdělení nákladů:	Mzdové náklady – 600 tis. Kč
	Provozní náklady – 120 tis. Kč
Zdroje financování:	Zdravotní pojišťovny, Město Železný Brod, Liberecký kraj
Další potřebné zdroje nefinanční:	
Rizika realizace:	Nedostatek finančních prostředků, málo odborníků v této oblasti.
Komentář:	
Poznámky:	

KARTA AKTIVITY	
Číslo aktivity:	O6
Název aktivity	Zajištění sociálních služeb pro skupinu osob ohrožených sociálním vyloučením
Vazba na dílčí cíl:	Cíl 5 - Podpora prevence vzniku sociálně patologických jevů mezi dětmi a mládeží, pomoc osobám ohroženým sociálním vyloučením
Cílové skupiny uživatelů:	Osoby ohrožené sociálním vyloučením
Dotčené druhy sociálních služeb (§):	§ 69 Terénní programy
Doba realizace:	2011+
Zahájení:	2011
Ukončení:	
Územní působnost:	Město Železný Brod
Garant aktivity:	Město Železný Brod, organizace poskytující tyto služby
Partneři aktivity:	Město Železný Brod
	Liberecký kraj
Celkové náklady:	Budou specifikovány po uzavření diskuze.
Rozdělení nákladů:	
Zdroje financování:	MPSV ČR, MZ ČR, Úřad vlády pro koordinaci protidrogové politiky, Liberecký kraj.
Další potřebné zdroje nefinanční:	
Rizika realizace:	Absence finančních prostředků, absence poskytovatelů, absence kvalifikovaných odborníků.
Komentář:	Od začátku roku 2011 působí v území poskytovatel Most k naději o. s. (terénní program pro osoby ohrožené drogou – metoda Harm reduction, terénní sociální program pro osoby ohrožené sociálním vyloučením nebo již vyloučené).
Poznámky:	

KARTA AKTIVITY	
Číslo aktivity:	O7
Název aktivity	Zajištění sociálně aktivizačních služeb pro rodiny s dětmi
Vazba na dílčí cíl:	Cíl 4 - Podpora prevence vzniku sociálně patologických jevů mezi dětmi a mládeží, sanace rodiny
Cílové skupiny uživatelů:	Rodiny s dětmi
Dotčené druhy sociálních služeb (§):	§ 30 Sociálně aktivizační služby pro rodiny s dětmi
Doba realizace:	2011+
Zahájení:	2011
Ukončení:	
Územní působnost:	Město Železný Brod
Garant aktivity:	Organizace poskytující tyto služby, Město Železný Brod
Partneři aktivity:	Město Železný Brod
	Liberecký kraj
Celkové náklady:	Budou stanoveny až po uzavření diskuze.
Rozdělení nákladů:	
Zdroje financování:	MPSV ČR, Liberecký kraj (projekt IP 1)
Další potřebné zdroje nefinanční:	
Rizika realizace:	Absence finančních prostředků, absence poskytovatelů, absence kvalifikovaných odborníků, udržitelnosti projektu IP 1 do r. 2012.
Komentář:	Od začátku roku 2011 působí v území poskytovatel D. R. A. K. o. s., jehož náklady jsou kryty z individuálního projektu Libereckého kraje IP 1- Služby sociální prevence v Libereckém kraji.
Poznámky:	



evropský
sociální
fond v ČR



EVROPSKÁ UNIE



OPERAČNÍ PROGRAM
LIDSKÉ ZDROJE
A ZAMĚSTNANOST

PODPORUJEME
VAŠI BUDOUCNOST
www.esfcr.cz

11 „Komunitní plán sociálních služeb Železnobrodsko a služby s ním související 2011 – 2015“

Akční plán pro rok 2012

Obsah dokumentu:

1. Důvody zpracování dokumentu a východiska zpracování akčního plánu
2. Přehled rozvojových aktivit aktuálních pro rok 2012
3. Popis akcí pro jednotlivá opatření a časový harmonogram

11.1 Důvody zpracování dokumentu a východiska zpracování akčního plánu

Důvodem zpracování tohoto dokumentu je jasná formulace jednotlivých kroků k realizaci jednotlivých aktivit komunitního plánu rozvoje sociálních služeb regionu Železnobrodsko. Důležité je naplánování termínů a stanovení garantů jednotlivých aktivit spolu se stanovením nákladů.

Východiskem pro zpracování akčního plánu je vydiskutovaný komunitní plán sociálních služeb se svými opatřeními a aktivitami, na kterých se podíleli zástupci všech aktérů procesu komunitního plánování – zadavatelé, poskytovatelé, uživatelé i široká veřejnost, která měla možnost se zapojit do tohoto procesu.

11. 2 Přehled aktivit pro akční plán 2012

Číslo aktivity	Název aktivity	Předpokládané finanční náklady	Zdroje financování	Garant aktivity
01	Zajištění informovanosti veřejnosti o sociálních službách a službách souvisejících	2 tis. Kč	Město Železný Brod, spádové obce ORP, EU	Město Železný Brod, poskytovatelé sociálních služeb a služeb souvisejících
02	Zajišťování návazných služeb pro seniory a zdravotně postižené – centrum denních služeb	300 tis. Kč provozní náklady Investiční nyní nelze určit – až po stanovení místa	EU, MPSV ČR, Liberecký kraj, Město Železný Brod, spádové obce	Město Železný Brod
03	Udržení stávající sítě sociálních služeb pro skupinu seniorů a zdravotně postižených	2 100 000,-- Kč	Město Železný Brod, MPSV ČR, Liberecký kraj, fondy, spádové obce, uživatelé	Město Železný Brod, MPSV ČR, Liberecký kraj, spádové obce
04	Zřízení nízkoprahového klubu pro děti a mládež na Železnobrodsku	Budou stanoveny na základě rozpočtů poskytovatelů	Město Železný Brod, MPSV ČR, Liberecký kraj, fondy, spádové obce, uživatelé,	Město Železný Brod, ORP Železný Brod, poskytovatel služby
05	Vytvoření pracovního místa pro psychologa a odborné sociální poradenství	720 tis. Kč	Město Železný Brod, Liberecký kraj, zdravotní pojišťovny	Liberecký kraj, zdravotní pojišťovny
06	Zajištění sociálních služeb pro skupinu osob ohrožených sociálním vyloučením	Nejsou specifikovány, budou až po ukončení diskuze	MPSV ČR, MZ ČR, Úřad vlády pro koordinaci protidrogové politiky, Liberecký kraj	Organizace poskytující sociální služby
07	Zajištění sociálně aktivizačních služeb pro rodiny s dětmi	Nejsou stanoveny	MPSV ČR, Liberecký kraj (projekt IP 1)	Organizace poskytující sociální služby

11.3 Popis akcí dle jednotlivých aktivit

01 Zajištění informovanosti veřejnosti o sociálních službách a službách souvisejících

Akce 1.1

Shromáždění informací pro zpracování informačního článku ve zpravodaji a jeho uveřejnění

Odpovídá: vedoucí odboru sociálních věcí, krajský územní koordinátor, vedoucí pracovních skupin

Termín: od ledna 2012 – každé 3 měsíce

Náklady: -

Akce 1.2

Shromáždění informací pro zpracování letáku o sociálních službách

Odpovídá: vedoucí odboru sociálních věcí, krajský územní koordinátor, vedoucí pracovních skupin

Termín: únor 2012

Náklady: -

Akce 1.3

Projednání obsahu letáku, jeho schválení, stanovení způsobů výroby a financování

Odpovídá: ÚŘS, starostové ORP

Termín: březen 2012

Náklady: -

Akce 1.4

Tisk letáku a jeho distribuce

Odpovídá: vedoucí sociálního odboru, krajský územní koordinátor

Termín: duben – květen 2012

Náklady: 2 tis. Kč

02 Zajištění návazných služeb pro seniory a zdravotně postižené – centrum denních služeb

Akce 2.1

Hledání vhodných prostor pro zřízení denního centra

Odpovídá: stanovený zástupce samosprávy, vedoucí pracovní skupiny

Termín: leden – prosinec 2012

Náklady: -

Akce 2.2

Hledání poskytovatele sociální služby

Odpovídá: stanovený zástupce samosprávy, poskytovatel sociální služby

Termín: leden - prosinec 2012

Náklady: -

03 Udržení stávající sítě sociálních služeb pro skupinu seniorů a zdravotně postižených

Akce 3.1

Zajištění finančních prostředků pro provoz schválením rozpočtu Města Železný Brod a rozpočtů jednotlivých spádových obcí

Odpovídá: samospráva Železného Brodu a spádových obcí

Termín: leden 2012

Náklady: 2 100 000,-- Kč

Akce 3.2

Zpracování rozvojových plánů poskytovatelů sociálních služeb

Odpovídá: vedoucí poskytovatelů sociálních služeb

Termín: březen 2012

Náklady: -

Akce 3.3

Zpracování a podání žádosti o dotace na MPSV ČR

Odpovídá: poskytovatelé sociálních služeb

Termín: září 2012

Náklady: -

04 Zřízení nízkoprahového klubu pro děti a mládež na Železnobrodsku

Akce 4.1

Hledání vhodných prostor pro zřízení nízkoprahového centra

Odpovídá: stanovený zástupce samosprávy

Termín: leden – březen 2012

Náklady: -

Akce 4.2

Oslovení poskytovatele služby a jednání o rozšíření a registraci služby i pro Železnobrodsko

Odpovídá: stanovený zástupce samosprávy

Termín: leden – červen 2012

Náklady: -

Akce 4.3

Zahájení provozu nízkoprahového zařízení pro děti a mládež

Odpovídá: poskytovatel sociální služby

Termín: září 2012

Náklady: -

Akce 4.4

Zpracování a podání žádosti o dotace na MPSV ČR

Odpovídá: poskytovatel sociálních služeb

Termín: září 2012

Náklady: -

05 Vytvoření pracovního místa pro psychologa a odborné sociální poradenství

Akce 5.1

Jednání s Libereckým krajem o rozšíření poradenské služby

Odpovídá: odpovědný zástupce samosprávy, vedoucí sociálního odboru

Termín: leden - únor 2012

Náklady: -

Akce 5.2

Jednání s poskytovatelem služby a hledání vhodných prostor

Odpovídá: odpovědný zástupce samosprávy, vedoucí sociálního odboru

Termín: leden – červen 2012

Náklady: -

Akce 5.3

Jednání se zdravotními pojišťovnami.

Odpovídá: odpovědný zástupce samosprávy, vedoucí sociálního odboru

Termín: leden - červen 2012

Náklady: -

Akce 5.4

Hledání kvalifikovaného odborníka pro poradenské služby

Odpovídá: odpovědný zástupce samosprávy, vedoucí sociálního odboru

Termín: leden - září 2012

Náklady: -

06 Zajištění sociálních služeb pro skupinu osob ohrožených sociálním vyloučením

Akce 6.1

Jednání s poskytovatelem sociální služby o zajištění služeb pro osoby ohrožené sociálním vyloučením

Odpovídá: odpovědný zástupce samosprávy, vedoucí sociálního odboru

Termín: leden 2012

Náklady: -

Akce 6.2

Nastavení spolupráce s poskytovatelem služeb

Odpovídá: odpovědný zástupce samosprávy, vedoucí sociálního odboru

Termín: leden 2012

Náklady: -

07 Zajištění sociálně aktivizačních služeb pro rodiny s dětmi

Akce 7.1

Jednání s poskytovatelem sociální služby o zajištění služeb pro osoby ohrožené sociálním vyloučením

Odpovídá: odpovědný zástupce samosprávy, vedoucí sociálního odboru

Termín: leden 2012

Náklady: -

Akce 7.2

Nastavení spolupráce s poskytovatelem služeb

Odpovídá: odpovědný zástupce samosprávy, vedoucí sociálního odboru

Termín: leden 2012

Náklady: -

12 MONITORING

K plnění komunitního plánu rozvoje sociálních služeb regionu Železnobrodsko je nutné začít realizovat jednotlivé priority (Karty aktivit). Za plnění těchto priorit odpovídají stanovení garanti a na spolupráci se podílí další partneři (viz Karty aktivit a Akční plán pro r. 2012).

Stanovené priority budou monitorovány krajským územním koordinátorem v rámci projektu Libereckého kraje „Rozšíření nástrojů pro podporu systému plánování sociálních služeb v Libereckém kraji“ a to po dobu trvání projektu, tedy po dobu dvou let. Monitoring bude dále prováděn pověřeným pracovníkem a jednotlivými pracovními skupinami dle cílových skupin uživatelů.

Mezi rizika určitě patří:

- Nedostatek finančních prostředků na realizaci priorit,
- změna politické podpory,
- neochota k potřebným změnám.

13 POUŽITÉ ZDROJE A POUŽITÉ ZKRATKY

Použité zdroje

Český statistický úřad – Liberec

Informace sociálního odboru MěÚ Železný Brod

Podklady od zástupců samospráv obcí v ORP Železný Brod

Statistické údaje z úřadu práce – Jablonec nad Nisou

Střednědobý plán rozvoje sociálních služeb Libereckého kraje 2009 - 2013

Zápisy pracovních skupin komunitního plánování sociálních služeb v regionu Železnobrodsko

Použité zkratky

EHS – Evropské hospodářské společenství

EU – Evropská unie

IP – individuální projekt

KPSS – komunitní plánování sociálních služeb

KÚ LK – Krajský úřad Libereckého kraje

MěÚ – městský úřad

MPSV ČR - Ministerstvo práce a sociálních věcí České republiky

MZ ČR – Ministerstvo zdravotnictví České republiky

OPS – odborná pracovní skupina

ORP - obec s rozšířenou působností III. stupně

PS ŽB – Pečovatelská služba Železný Brod

SO ORP – správní obvod obce s rozšířenou působností

OS ZP ŽB – Občanské sdružení zdravotně postižených Železnobrodsko

SPRSS LK - Střednědobý plán rozvoje sociálních služeb Libereckého kraje 2009 - 2013

SWOT - metoda analýzy (silné a slabé stránky, příležitosti a hrozby)

ÚAP – územně analytické podklady

ÚŘS – územně řídicí skupina

ŽB – Železný Brod